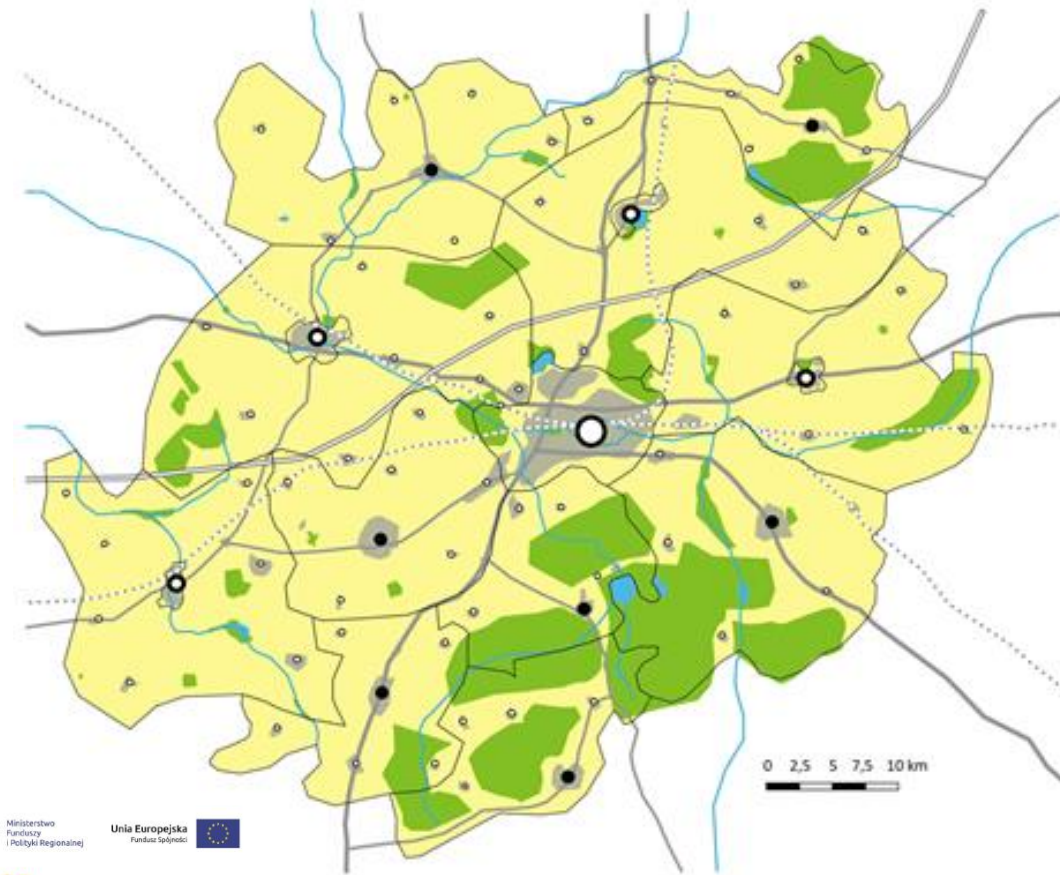


Model funkcjonalno-przestrzenny w strategii rozwoju ponadlokalnego – aspekty praktyczne

Prof. dr hab. Paweł Churski
Dr inż. Przemysław Ciesiółka
Dr Bartłomiej Kołsut
Dr hab. Łukasz Mikuła, prof. UAM



Centrum
Wsparcia
Doradczego

I FORUM WYMIANY DOŚWIADCZEŃ
W WOJEWÓDZTWIE ZACHODNIOPOMORSKIM
SZCZECINEK, 15 WRZEŚNIA 2022 R.





Plan wystąpienia:

- 1) Podstawy prawne i prace nad nowelizacjami ustaw
- 2) Wymiar terytorialny strategii ponadlokalnej – typy obszarów funkcjonalnych
- 3) Metody analizy funkcjonalno-przestrzennej w diagnozie strategicznej
- 4) Model struktury funkcjonalno-przestrzennej – zakres, struktura, sposób wizualizacji
- 5) Obszary Strategicznej Interwencji
- 6) Ustalenia i rekomendacje w zakresie polityki przestrzennej
- 7) Podsumowanie



Cechy prawne i funkcjonalne strategii rozwoju ponadlokalnego

Stosunkowo nowy dokument w systemie zarządzania rozwojem, wprowadzony *ustawą z dnia 15 lipca 2020 r. o zmianie ustawy o zasadach prowadzenia polityki rozwoju oraz niektórych innych ustaw.*

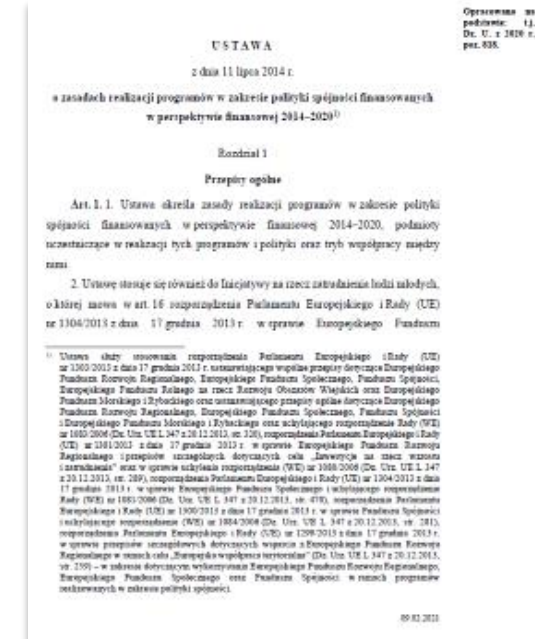
Co do zasady – fakultatywna (podobnie jak strategia rozwoju gminy), ale w projekcie *ustawy o zasadach realizacji programów w zakresie polityki spójności finansowanych w perspektywie finansowej 2021-2027* (ustawa wdrożeniowa) zaproponowano **obligatoryjność** sporządzenia strategii rozwoju ponadlokalnego dla miejskich obszarów funkcjonalnych ośrodków wojewódzkich (MOF OW).

Definiowana przez **wymiar terytorialny** („gminy sąsiadujące, powiązane ze sobą funkcjonalnie”), nie przez zakres merytoryczny

Pozbawiona indywidualnego charakteru merytorycznego – definiowany przez **odwołanie do strategii rozwoju gminy**



D.U. 2020 poz. 818

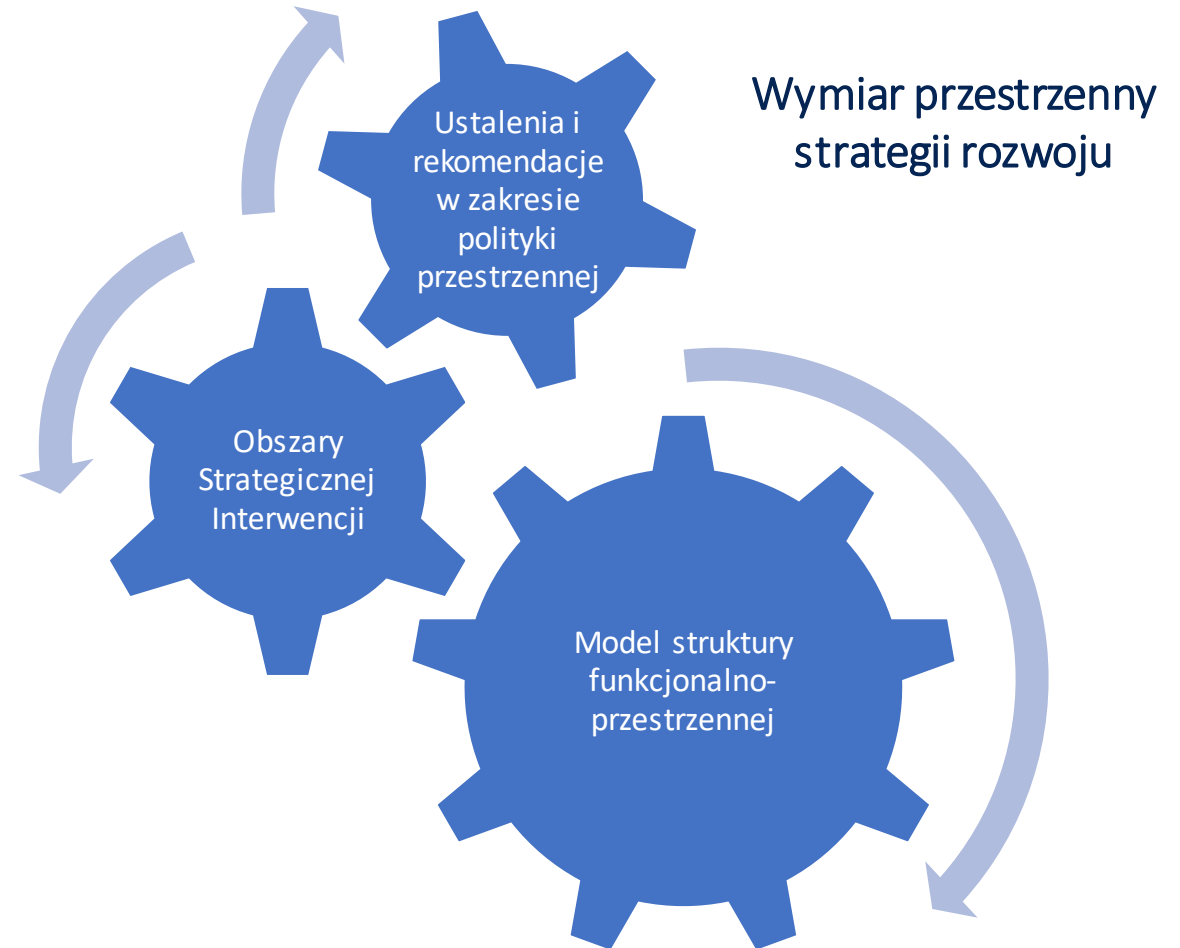


D.U. 2020 poz. 818

Ustawa o samorządzie gminnym (art. 10e pkt 5-7):

Strategię rozwoju (gminy) sporządza się w formie tekstowej oraz **graficznej** zawierającej zobrazowanie treści dotyczącej:

- **modelu struktury funkcjonalno-przestrzennej;**
- **obszarów strategicznej interwencji** określonych w strategii rozwoju województwa, z zakresem planowanych działań;
- **obszarów strategicznej interwencji** kluczowych dla gminy, jeżeli takie zidentyfikowano, wraz z zakresem planowanych działań;
- **ustaleń i rekomendacji w zakresie kształtowania i prowadzenia polityki przestrzennej;**





Cechy prawne i funkcjonalne strategii rozwoju ponadlokalnego

Powiązanie z poziomem lokalnym poprzez wymóg uwzględnienia w strategii rozwoju gminy („Strategia rozwoju gminy jest spójna ze strategią rozwoju województwa oraz strategią rozwoju ponadlokalnego, obejmującą tę gminę”, art. 10e ust. 2 USG)

Powiązanie z systemem planowania przestrzennego poprzez wymóg uwzględnienia ustaleń w studium („Wójt, burmistrz albo prezydent miasta sporządza studium zawierające część tekstową i graficzną, uwzględniając ustalenia strategii rozwoju województwa i planu zagospodarowania przestrzennego województwa, a także strategii rozwoju ponadlokalnego oraz strategii rozwoju gminy, o ile gmina dysponuje takim opracowaniem”, art. 9 ust. 2 UPZP)

Brak mechanizmów proceduralnych weryfikujących spójność strategii gminy i studium ze strategią rozwoju ponadlokalnego



D.U. 2020 poz. 818



D.U. 2020 poz. 818

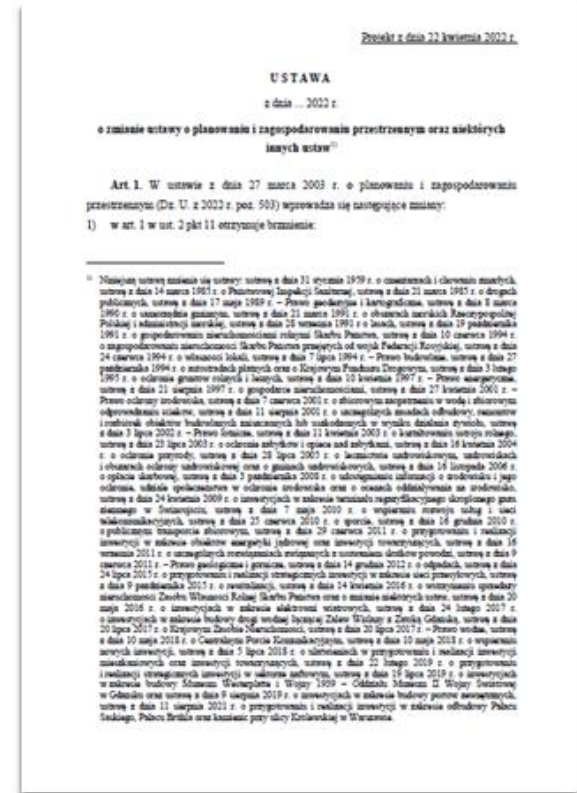
Prace nad zmianami ustawodawczymi („kamienie milowe” KPO)

Reforma planowania przestrzennego (MRiT – etap KWRiST): obligatoryjność strategii rozwoju gminy i doprecyzowanie jej wymiaru przestrzennego, zastąpienie studium planem ogólnym, przeniesienie do strategii dużej części dotychczasowych ustaleń studium

Ustawa o zrównoważonym rozwoju miast (MFiPR – etap założeń do ustawy): wzmocnienie instrumentów współpracy samorządowej i roli strategii ponadlokalnej, wprowadzenie mechanizmów weryfikujących spójność poziomu ponadlokalnego i lokalnego

Główne dylematy:

- Czy strategia rozwoju ponadlokalnego może zastępować strategię rozwoju gmin na obszarze swojego obowiązywania?
- Czy strategia rozwoju ponadlokalnego musi zawierać wszystkie elementy przestrzenne analogicznie do strategii rozwoju gminy?



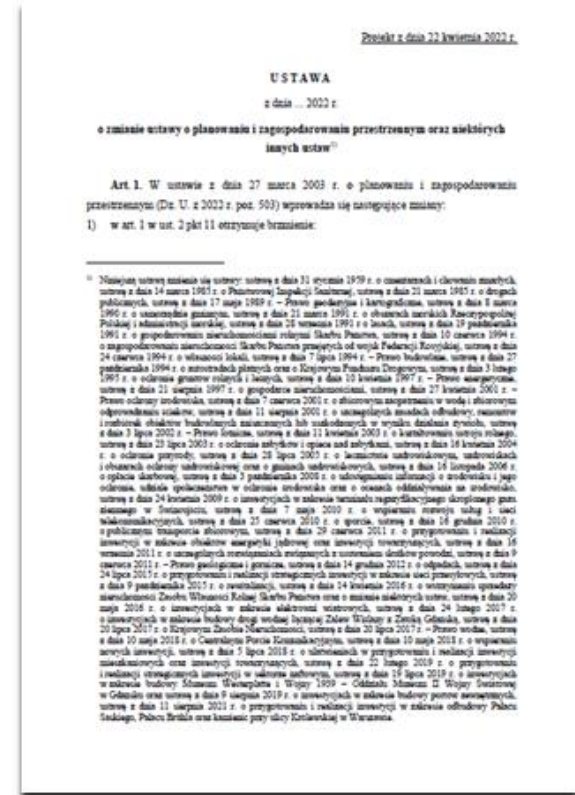


Planowane zmiany w związku z reformą planowania przestrzennego

Projekt ustawy o zmianie ustawy o planowaniu i zagospodarowaniu przestrzennym oraz niektórych innych ustaw zakłada, że strategia rozwoju obejmuje: (...):

model struktury funkcjonalno-przestrzennej gminy, rozumiany jako docelowy układ elementów składowych przestrzeni, w tym:

- a) strukturę sieci osadniczej wraz z rolą i hierarchią jednostek osadniczych,
- b) system powiązań przyrodniczych,
- c) główne korytarze i elementy sieci transportowych.





Planowane zmiany w związku z reformą planowania przestrzennego

Projekt ustawy o zmianie ustawy o planowaniu i zagospodarowaniu przestrzennym oraz niektórych innych ustaw zakłada, że strategia rozwoju obejmuje: (...):

ustalenia i rekomendacje w zakresie kształtowania i prowadzenia polityki przestrzennej w gminie dotyczące:

- zasad ochrony środowiska i jego zasobów, ochrony przyrody i krajobrazu,
- zasad ochrony dziedzictwa kulturowego i zabytków oraz dóbr kultury współczesnej,
- kierunków zmian w strukturze zagospodarowania terenów,
- zasad lokalizacji obiektów handlu wielkopowierzchniowego (...),
- lokalizacji kluczowych inwestycji celu publicznego,

Projekt z dnia 22 kwietnia 2022 r.

USTAWA

z dnia ... 2022 r.

o zmianie ustawy o planowaniu i zagospodarowaniu przestrzennym oraz niektórych innych ustaw¹⁾

Art. 1. W ustawie z dnia 27 marca 2003 r. o planowaniu i zagospodarowaniu przestrzennym (Dz. U. z 2022 r. poz. 503) wprowadza się następujące zmiany:

1) w art. 1 w ust. 2 pkt 11 otrzymuje brzmienie:

¹⁾ Niniejszą ustawą zmienia się ustawy: ustawę z dnia 31 stycznia 1959 r. o cmentarzach i chowach zmarłych, ustawę z dnia 14 marca 1983 r. o Państwowej Inspekcji Sanitarnej, ustawę z dnia 21 marca 1983 r. o drogach publicznych, ustawę z dnia 17 maja 1989 r. – Prawo geodezyjne i kartograficzne, ustawę z dnia 8 marca 1990 r. o samorządzie gminnym, ustawę z dnia 21 marca 1991 r. o obszarach miastkich Rzeczypospolitej Polskiej i administracji miejskiej, ustawę z dnia 28 września 1991 r. o lasach, ustawę z dnia 19 października 1991 r. o gospodarowaniu nieruchomościami rolnymi Skarbu Państwa, ustawę z dnia 10 czerwca 1994 r. o angażowaniu nieruchomości Skarbu Państwa przejętych od wojsk Federacji Rosyjskiej, ustawę z dnia 24 czerwca 1994 r. o własności lokalnej, ustawę z dnia 7 lipca 1994 r. – Prawo budowlane, ustawę z dnia 27 października 1994 r. o autostradach płatnych oraz o Krajowym Funduszu Drogowym, ustawę z dnia 3 lutego 1995 r. o ochronie gruntów rolnych i leśnych, ustawę z dnia 10 kwietnia 1997 r. – Prawo energetyczne, ustawę z dnia 21 sierpnia 1997 r. o gospodarce nieruchomościami, ustawę z dnia 27 kwietnia 2001 r. – Prawo ochrony środowiska, ustawę z dnia 7 czerwca 2001 r. o zbiorowym zaopatrzeniu w wodę i zbiorowym odprowadzaniu ścieków, ustawę z dnia 11 sierpnia 2001 r. o szczególnych zasadach odbudowy, renowacji i rozbudowy obiektów budowlanych zniszczonych lub uszkodzonych w wyniku działań zrywno, ustawę z dnia 3 lipca 2002 r. – Prawo lotnicze, ustawę z dnia 11 kwietnia 2003 r. o kształtowaniu ustroju rolnego, ustawę z dnia 23 lipca 2003 r. o ochronie zabytków i opiece nad zabytkami, ustawę z dnia 16 kwietnia 2004 r. o ochronie przyrody, ustawę z dnia 28 lipca 2005 r. o łącznictwie udrownikowym, udrownikach i obszarach ochrony udrownikowej oraz o gminach udrownikowych, ustawę z dnia 16 listopada 2006 r. o opłacie skarbowej, ustawę z dnia 3 października 2008 r. o udostępnianiu informacji o środowisku i jego ochronie, udziale społeczeństwa w ochronie środowiska oraz o ocenach oddziaływania na środowisko, ustawę z dnia 24 kwietnia 2009 r. o inwestycjach w zakresie terminali regazyfikacyjnego skroplonego gazu ziemnego w Suwałkach, ustawę z dnia 7 maja 2010 r. o wspieraniu rozwoju usług i sieci telekomunikacyjnych, ustawę z dnia 25 czerwca 2010 r. o sporcie, ustawę z dnia 16 grudnia 2010 r. o publicznym transporcie zbiorowym, ustawę z dnia 28 czerwca 2011 r. o przygotowaniu i realizacji inwestycji w zakresie obiektów energetyki jądrowej oraz inwestycji towarzyszących, ustawę z dnia 16 września 2011 r. o szczególnych rozwiązaniach związanych z usuwaniem skutków powodzi, ustawę z dnia 9 czerwca 2011 r. – Prawo geologiczne i górnicze, ustawę z dnia 14 grudnia 2012 r. o odpadach, ustawę z dnia 24 lipca 2015 r. o przygotowaniu i realizacji strategicznych inwestycji w zakresie sieci przesyłowych, ustawę z dnia 9 października 2015 r. o rewitalizacji, ustawę z dnia 14 kwietnia 2016 r. o wstrzymaniu sprzedaży nieruchomości Zasobu Własności Rolnej Skarbu Państwa oraz o zmianie niektórych ustaw, ustawę z dnia 20 maja 2016 r. o inwestycjach w zakresie elektrowni wiatrowych, ustawę z dnia 24 lutego 2017 r. o inwestycjach w zakresie budowy drogi wodnej łączącej Zalew Wiślan z Zalewem Gdanińskim, ustawę z dnia 20 lipca 2017 r. o Krajowym Zasiłku Nieruchomości, ustawę z dnia 30 lipca 2017 r. – Prawo wodne, ustawę z dnia 10 maja 2018 r. o Centralnym Porcie Komunikacyjnym, ustawę z dnia 10 maja 2018 r. o wspieraniu nowych inwestycji, ustawę z dnia 5 lipca 2018 r. o ułatwieniach w przygotowaniu i realizacji inwestycji mieszkaniowych oraz inwestycji towarzyszących, ustawę z dnia 22 lutego 2019 r. o przygotowaniu i realizacji strategicznych inwestycji w sektorze lotniczym, ustawę z dnia 19 lipca 2019 r. o inwestycjach w zakresie budowy Muzeum Wawrzynia i Wojny 1939 – Odzłahu Muzeum II Wojny Światowej w Gdańsku oraz ustawę z dnia 9 sierpnia 2019 r. o inwestycjach w zakresie budowy portów awanportowych, ustawę z dnia 11 sierpnia 2021 r. o przygotowaniu i realizacji inwestycji w zakresie odbudowy Pałacu Saskiego, Pałacu Brückla oraz kamienic przy ulicy Królewskiej w Warszawie.

Planowane zmiany w związku z reformą planowania przestrzennego

Projekt ustawy o zmianie ustawy o planowaniu i zagospodarowaniu przestrzennym oraz niektórych innych ustaw zakłada, że strategia rozwoju obejmuje: (...):

ustalenia i rekomendacje w zakresie kształtowania i prowadzenia polityki przestrzennej w gminie dotyczące (cd.):

- f) kierunków rozwoju systemów komunikacji i infrastruktury technicznej,
- g) lokalizacji urządzeń wytwarzających energię o mocy zainstalowanej przekraczającej 500 kW,
- h) zasad kształtowania rolniczej i leśnej przestrzeni produkcyjnej,
- i) zasad kształtowania zagospodarowania przestrzennego na obszarach zdegradowanych oraz obszarach wymagających przekształceń, rehabilitacji, rekultywacji lub remediacji.

Projekt z dnia 22 kwietnia 2022 r.

USTAWA

z dnia ... 2022 r.

o zmianie ustawy o planowaniu i zagospodarowaniu przestrzennym oraz niektórych innych ustaw¹⁾

Art. 1. W ustawie z dnia 27 marca 2003 r. o planowaniu i zagospodarowaniu przestrzennym (Dz. U. z 2022 r. poz. 503) wprowadza się następujące zmiany:

1) w art. 1 w ust. 2 pkt 11 otrzymuje brzmienie:

¹⁾ Niniejszą ustawą zmienia się ustawy: ustawę z dnia 31 stycznia 1959 r. o cmentarzach i chowaniu zmarłych, ustawę z dnia 14 marca 1963 r. o Państwowej Inspekcji Sanitarnej, ustawę z dnia 21 marca 1963 r. o drogach publicznych, ustawę z dnia 17 maja 1969 r. – Prawo geodezyjne i kartograficzne, ustawę z dnia 6 marca 1990 r. o samorządzie gminnym, ustawę z dnia 21 marca 1991 r. o obrotach zbrojnych Rzeczypospolitej Polskiej i administracji morskiej, ustawę z dnia 26 września 1991 r. o lasach, ustawę z dnia 19 października 1991 r. o gospodarowaniu nieruchomościami rolnymi Skarbu Państwa, ustawę z dnia 10 czerwca 1994 r. o angażowaniu nieruchomości Skarbu Państwa przejętych od wojew. Federacji Rosyjskiej, ustawę z dnia 24 czerwca 1994 r. o własności lokalnej, ustawę z dnia 7 lipca 1994 r. – Prawo budowlane, ustawę z dnia 27 października 1994 r. o autostradach płatnych oraz o Krajowym Funduszu Drogowym, ustawę z dnia 3 lutego 1995 r. o ochronie gruntów rolnych i leśnych, ustawę z dnia 10 kwietnia 1997 r. – Prawo energetyczne, ustawę z dnia 21 sierpnia 1997 r. o gospodarce nieruchomościami, ustawę z dnia 27 kwietnia 2001 r. – Prawo ochrony środowiska, ustawę z dnia 7 czerwca 2001 r. o zbiorowym zaopatrzeniu w wodę i zbiorowym odprowadzaniu ścieków, ustawę z dnia 11 sierpnia 2001 r. o szczególnych zasadach odbudowy, renowacji i remontów obiektów budowlanych zniszczonych lub uszkodzonych w wyniku działań zbrojnych, ustawę z dnia 3 lipca 2002 r. – Prawo lotnicze, ustawę z dnia 11 kwietnia 2003 r. o karalności ustroju rolnego, ustawę z dnia 23 lipca 2003 r. o ochronie zabytków i opiece nad zabytkami, ustawę z dnia 16 kwietnia 2004 r. o ochronie przyrody, ustawę z dnia 28 lipca 2005 r. o łącznictwie udrownikowym, udrowniakach i obszarach ochronny udrownikowej oraz o gminach udrownikowych, ustawę z dnia 16 listopada 2006 r. o opłacie skarbowej, ustawę z dnia 3 października 2008 r. o udostępnianiu informacji o środowisku i jego ochronie, udziale społeczeństwa w ochronie środowiska oraz o ocenach oddziaływania na środowisko, ustawę z dnia 24 kwietnia 2009 r. o inwestycjach w zakresie terminali regazyfikacyjnego skroplonego gazu ziemnego w Suwałkach, ustawę z dnia 7 maja 2010 r. o wspieraniu rozwoju usług i sieci telekomunikacyjnych, ustawę z dnia 25 czerwca 2010 r. o sporcie, ustawę z dnia 16 grudnia 2010 r. o publicznym transporcie zbiorowym, ustawę z dnia 29 czerwca 2011 r. o przygotowaniu i realizacji inwestycji w zakresie obiektów energetyki jądrowej oraz inwestycji towarzyszących, ustawę z dnia 16 września 2011 r. o szczególnych rozwiązaniach związanych z usuwaniem skutków powodzi, ustawę z dnia 9 czerwca 2011 r. – Prawo geologiczne i górnicze, ustawę z dnia 14 grudnia 2012 r. o odpadach, ustawę z dnia 24 lipca 2015 r. o przygotowaniu i realizacji strategicznych inwestycji w zakresie sieci przesyłowych, ustawę z dnia 9 października 2015 r. o rewitalizacji, ustawę z dnia 14 kwietnia 2016 r. o wstrzymaniu sprzedaży nieruchomości Zasobu Własności Rolnej Skarbu Państwa oraz o zmianie niektórych ustaw, ustawę z dnia 20 maja 2016 r. o inwestycjach w zakresie elektrowni wiatrowych, ustawę z dnia 24 lutego 2017 r. o inwestycjach w zakresie budowy drogi wodnej łączącej Zalew Wiślan z Zatoką Gdańską, ustawę z dnia 20 lipca 2017 r. o Krajowym Zastępcy Nieruchomości, ustawę z dnia 20 lipca 2017 r. – Prawo wodne, ustawę z dnia 10 maja 2018 r. o Centralnym Porcie Komunikacyjnym, ustawę z dnia 10 maja 2018 r. o wspieraniu nowych inwestycji, ustawę z dnia 5 lipca 2018 r. o ułatwieniach w przygotowaniu i realizacji inwestycji mieszkaniowych oraz inwestycji towarzyszących, ustawę z dnia 22 lutego 2019 r. o przygotowaniu i realizacji strategicznych inwestycji w sektorze naftowym, ustawę z dnia 19 lipca 2019 r. o inwestycjach w zakresie budowy Muzeum Wawrzynia i Włócy 1939 – Oddziału Muzeum II Wojny Światowej w Gdańsku oraz ustawę z dnia 9 sierpnia 2019 r. o inwestycjach w zakresie budowy portów awanportowych, ustawę z dnia 11 sierpnia 2021 r. o przygotowaniu i realizacji inwestycji w zakresie odbudowy Pałacu Saskiego, Pałacu Brückla oraz kamienic przy ulicy Karłowickiej w Warszawie.

Przygotowanie materiału eksperckiego na zlecenie
Ministerstwa Funduszy i Polityki Regionalnej

Materiał ekspercki o charakterze teoretycznym i praktycznym, obejmował:

- a) analizę zagadnienia diagnozy, wykonywanej na potrzeby strategii rozwoju ponadlokalnego i przygotowanie zakresu tej diagnozy.
- b) część informacyjno-analityczną dotyczącą strategii rozwoju ponadlokalnego oraz jej relacji ze strategią rozwoju gminy,
- c) określenie i opracowanie przykładowego **modelu struktury funkcjonalno-przestrzennej** właściwego dla strategii ponadlokalnej, oraz **ustaleń i rekomendacji w zakresie kształtowania i prowadzenia polityki przestrzennej** na obszarze objętym strategią rozwoju ponadlokalnego.

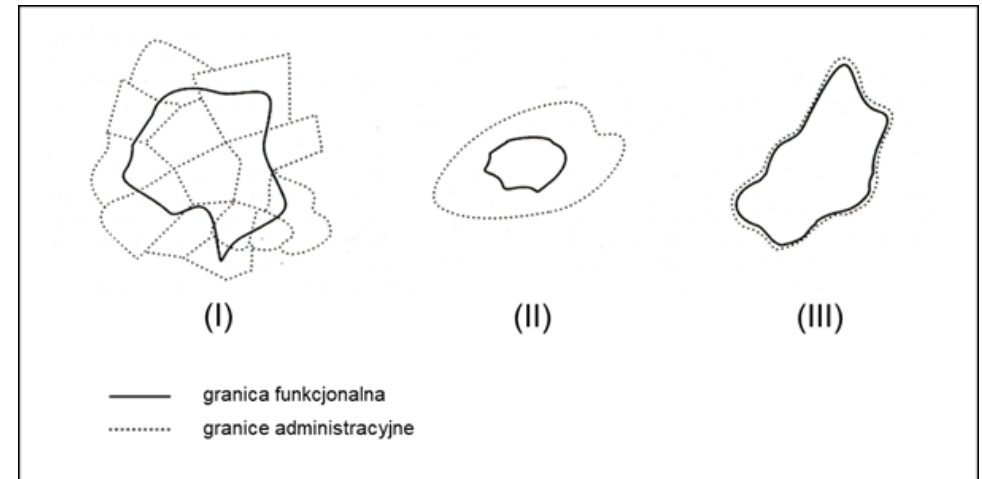




2) Wymiar terytorialny strategii ponadlokalnej - typy obszarów funkcjonalnych

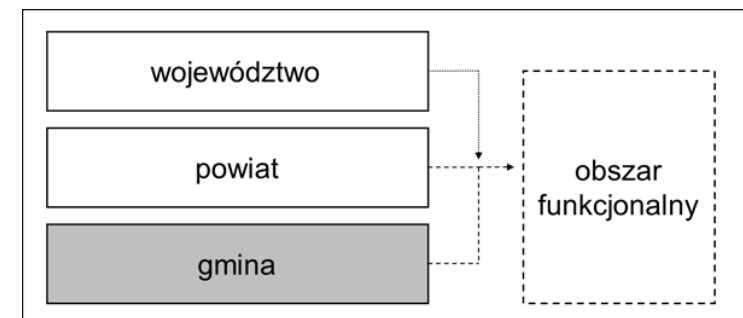
Obszar funkcjonalny:

- o „obszar, na którym występuje względnie wyodrębniający się, intensywny i otwarty system powiązań społecznych, gospodarczych lub przyrodniczych, uwarunkowanych cechami środowiska geograficznego (przyrodniczego i antropogenicznego); szczególnym typem obszaru funkcjonalnego jest miejski obszar funkcjonalny” (art. 6a Ustawy o zasadach prowadzenia polityki rozwoju).
- o łączy wybrane problemy JST szczebla gminnego (zawsze) i powiatowego (czasami), czasami z udziałem samorządu województwa (zadania publiczne o charakterze ponadpowiatowym)



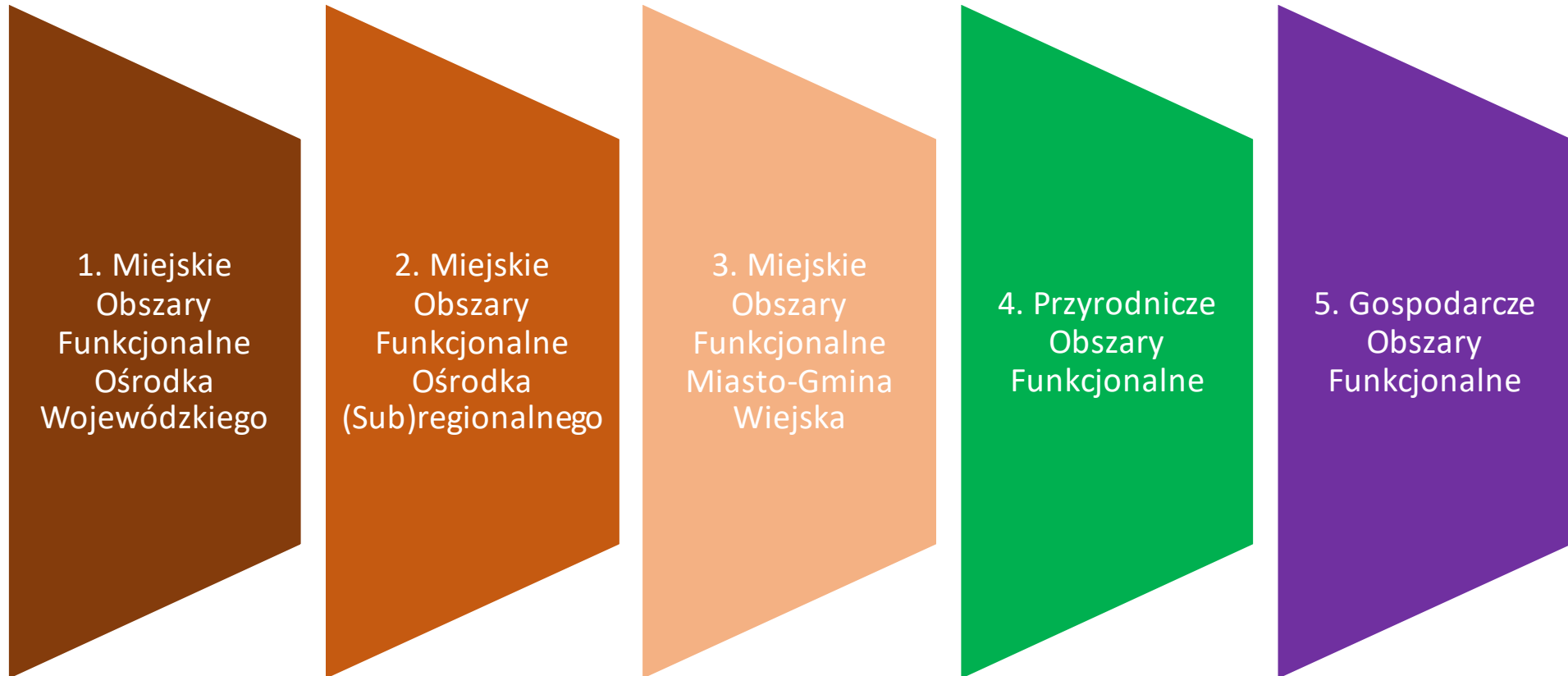
Rycina 1. Modelowe typy relacji między granicami administracyjnymi i funkcjonalnymi

Źródło: Bennett (1997)



Rycina 2. Miejsce obszaru funkcjonalnego w strukturze terytorialno-administracyjnej Polski

źródło: opracowanie własne.

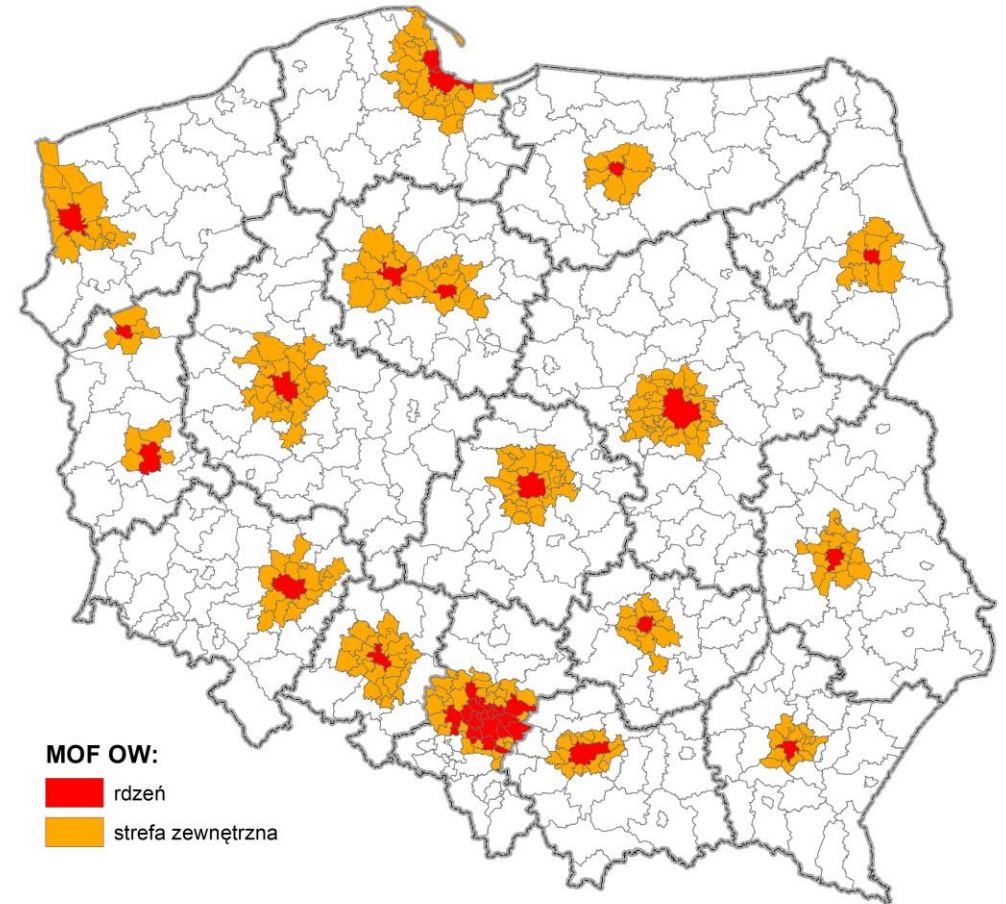


Rycina 3. Typy obszarów funkcjonalnych

źródło: opracowanie własne.

1. Miejskie Obszary Funkcjonalne Ośrodka Wojewódzkiego (MOF OW):

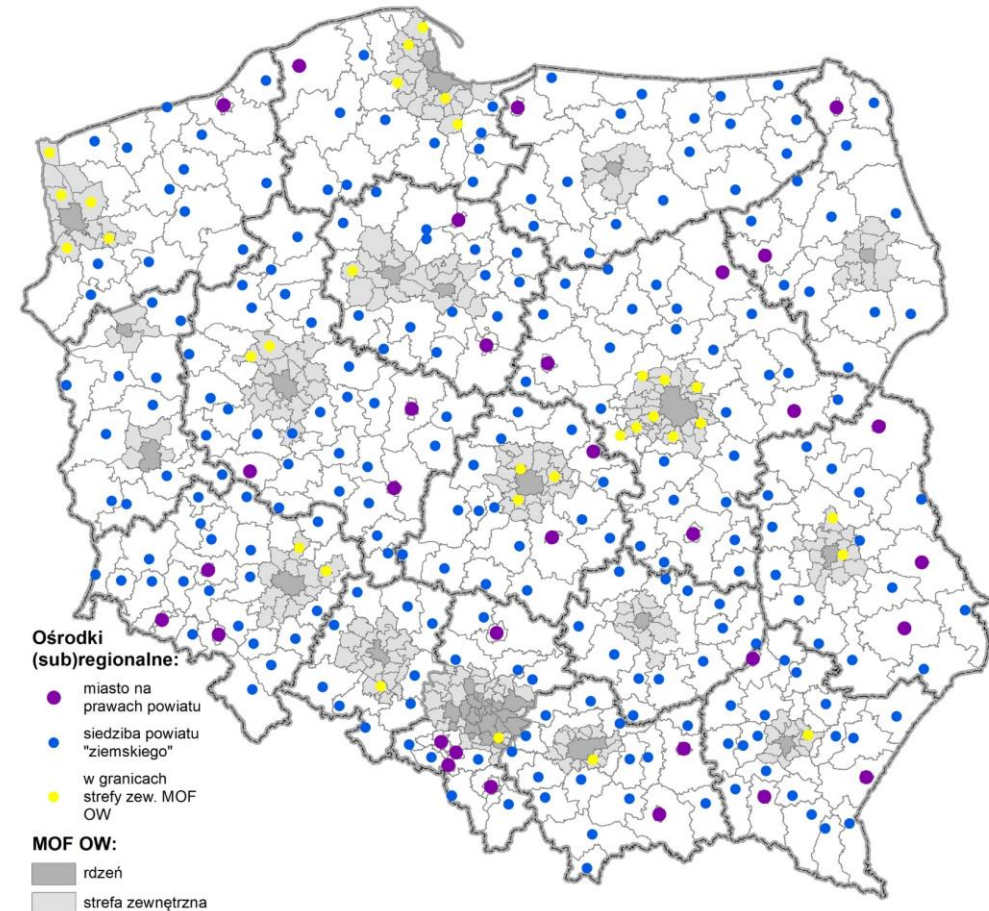
- **Rodzaj powiązań:** relacje wiążące (przepływy osób, dóbr, kapitału) pomiędzy ośrodkiem-siedzibą władz województwa a jego strefą zewnętrzną
- **Grupa docelowa:** 17 MOF OW skupiających ok. 40% populacji kraju, 54% dochodów z PIT, 66% dochodów z CIT; grupa silnie zróżnicowana (por. np. Warszawa, GZM vs Olsztyn, Gorzów Wlkp.)
- **Cele strategii:** (1) podniesienie poziomu rozwoju społeczno-gospodarczego, (2) ograniczenie chaosu przestrzennego i (3) koordynacja wybranych zadań publicznych o charakterze ponadlokalnym



Rycina 4. Miejskie Obszary Funkcjonalne Ośrodków Wojewódzkich
źródło: opracowanie własne na podstawie strategii rozwoju ZIT (2014-2020).

2. Miejskie Obszary Funkcjonalne Ośrodka (Sub)regionalnego (MOF SR):

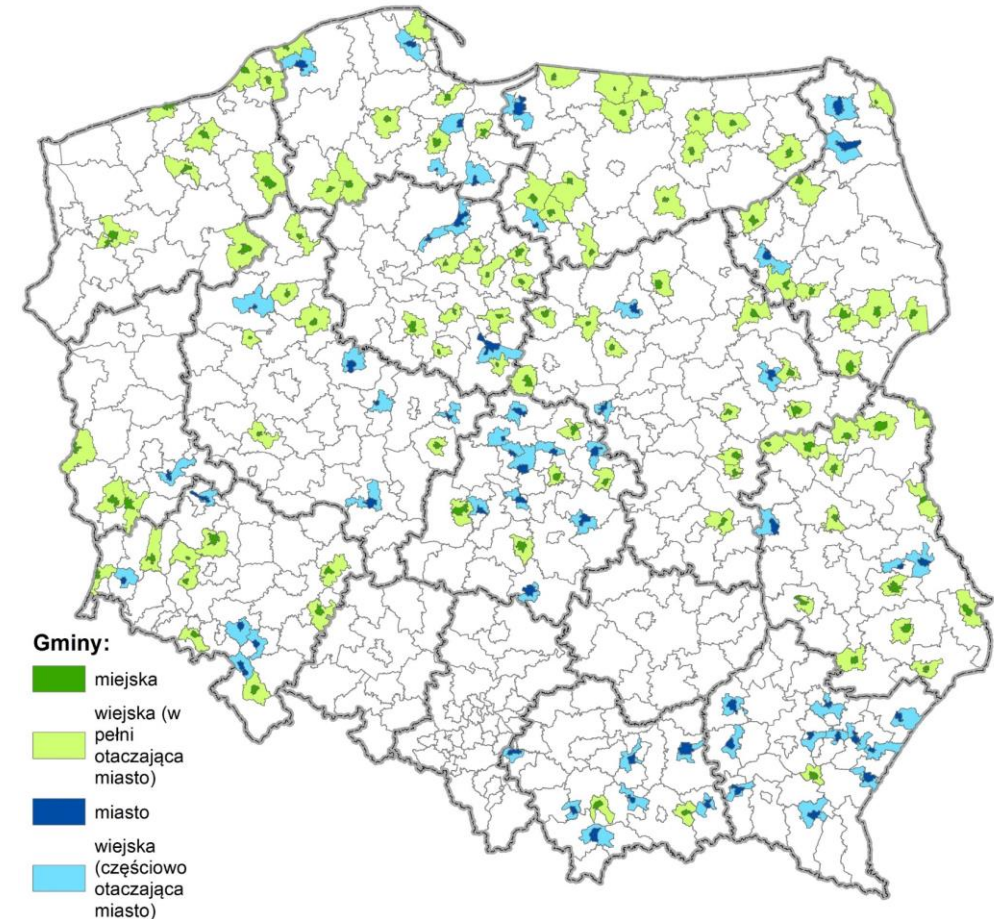
- **Rodzaj powiązań:** relacje wiążące (przepływy osób, dóbr, kapitału) pomiędzy ośrodkiem subregionalnym a jego strefą zewnętrzną
- **Grupa docelowa:** obszary funkcjonalne skupione wokół miast na prawach powiatu (32) oraz różnej wielkości ośrodków-siedzib powiatów „ziemskich” (237), z wyłączeniem ośrodków znajdujących się w strefach zewnętrznych MOF OW (32)
- **Cele strategii:** (1) podniesienie poziomu rozwoju społeczno-gospodarczego, (2) ograniczenie chaosu przestrzennego i (3) koordynacja wybranych zadań publicznych o charakterze ponadlokalnym



Rycina 5. Rdzenie Miejskich Obszarów Funkcjonalnych Ośrodków (Sub)regionalnych
źródło: opracowanie własne na podstawie strategii rozwoju ZIT (2014-2020).

3. Miejskie Obszary Funkcjonalne Miasto-Gmina Wiejska (MOF MW):

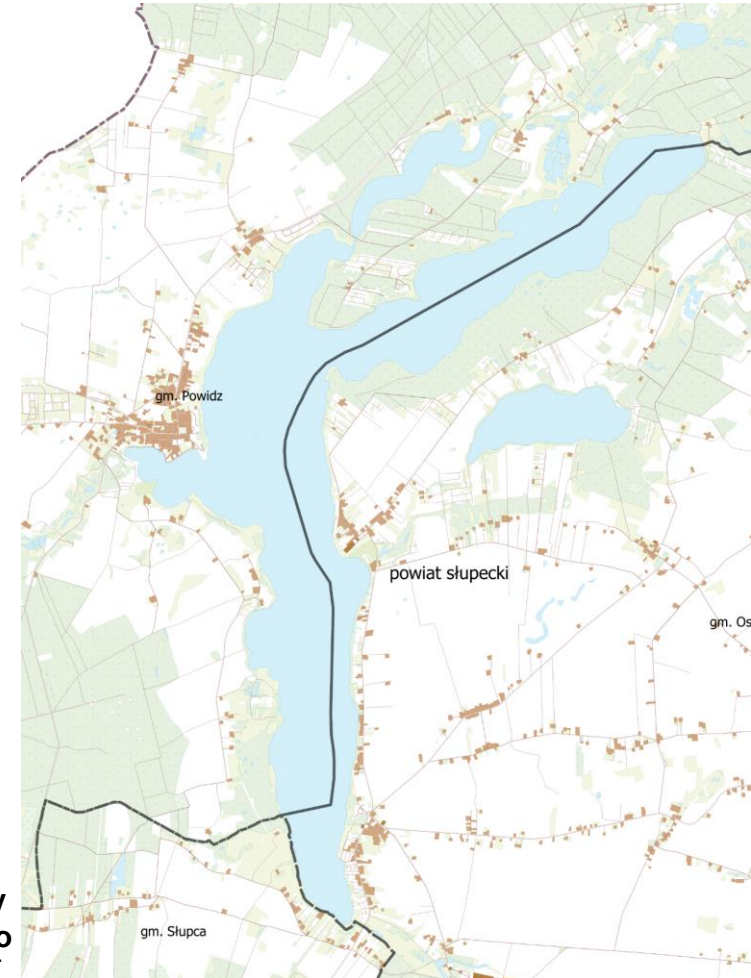
- **Rodzaj powiązań:** relacje wiążące (przepływy osób, dóbr, kapitału) pomiędzy ośrodkiem miejskim a jego strefą zewnętrzną
- **Grupa docelowa:** obszary funkcjonalne składające się z małego lub średniego miasta oraz gminy wiejskiej, którą można określić jako „obwarzanek” częściowy (58) lub pełny (100)
- **Cele strategii:** (1) podniesienie poziomu rozwoju społeczno-gospodarczego, (2) ograniczenie chaosu przestrzennego i (3) koordynacja wybranych zadań publicznych o charakterze ponadlokalnym i lokalnym



Rycina 6. Potencjalne Miejskie Obszary Funkcjonalne Miasto-Gmina Wiejska
źródło: opracowanie własne.

4. Przyrodnicze Obszary Funkcjonalne (POF):

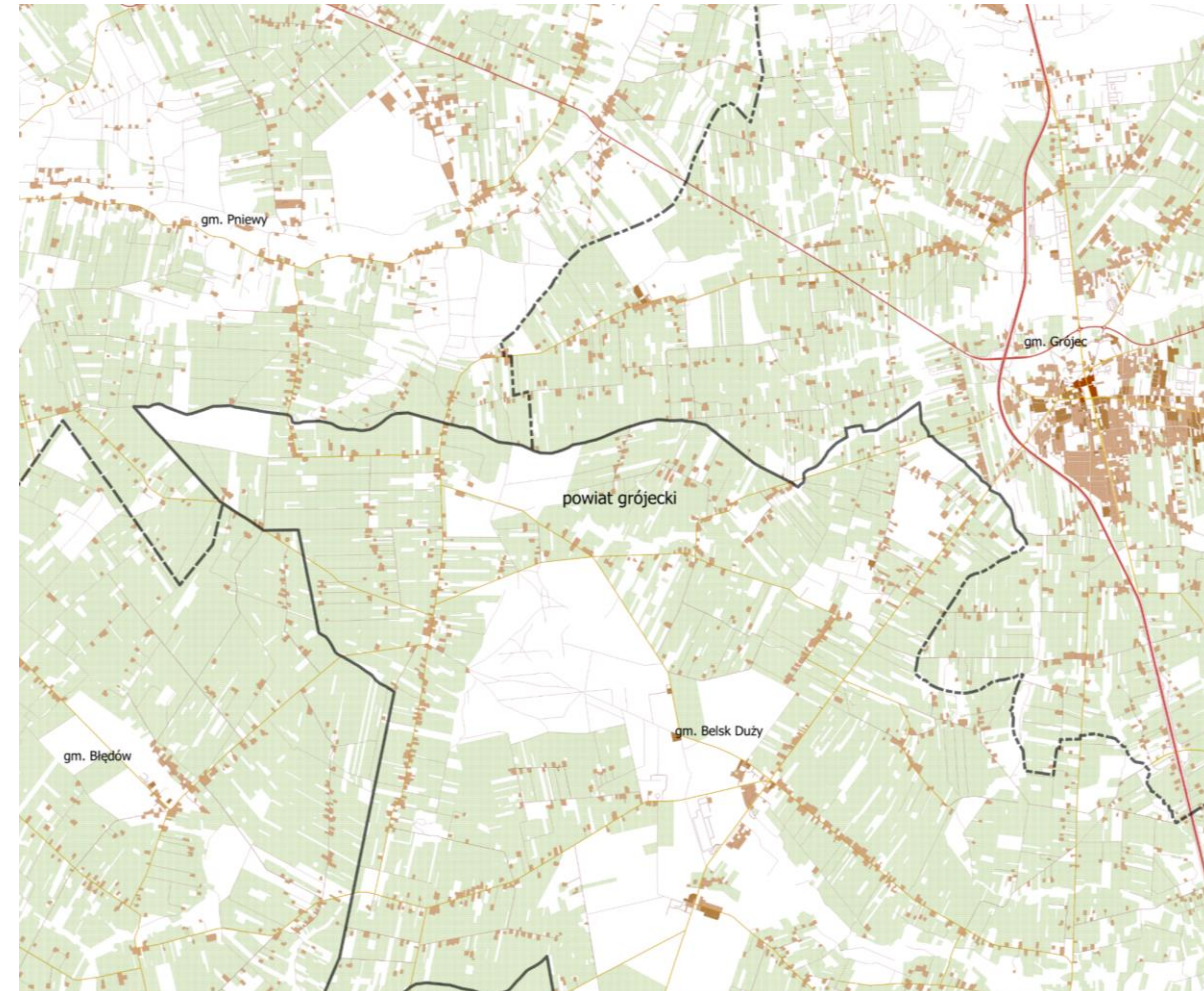
- **Rodzaj powiązań:** wspólny obiekt przyrodniczy lub kompleks obiektów przyrodniczych, np.: jezioro (gospodarowanie), rzeka (regulacja + gospodarowanie), zlewnia (ochrona przeciwpowodziowa), park narodowy, park krajobrazowy (ochrona i wykorzystanie rekreacyjne dla lokalnej społeczności)
- **Grupa docelowa:** określana w oparciu o lokalne diagnozy powiązań
- **Cele strategii:** (1) ochrona zasobów przyrodniczych oraz (2) koordynacja ich rekreacyjnego wykorzystania



Rycina 7. Potencjalny Przyrodniczy Obszar Funkcjonalny wyodrębniony w oparciu o granicę jeziora Powidzkiego
źródło: opracowanie własne na podstawie BDOT.

5. Gospodarcze Obszary Funkcjonalne (GOF):

- **Rodzaj powiązań:** relacje gospodarcze podmiotów z tej samej branży, np.: grupy producentów rolnych, przemysł kowlarski, obszary sprawiedliwej transformacji, turystyka, przemysł lotniczy
- **Grupa docelowa:** określana w oparciu o lokalne diagnozy powiązań
- **Cele strategii:** (1) podniesienie poziomu rozwoju gospodarczego wybranej branży (branż)



Rycina 8. Potencjalny Gospodarczy Obszar Funkcjonalny wyodrębniony w oparciu o podobieństwo struktury gospodarczej (sadownictwo)
źródło: opracowanie własne na podstawie BDOT.



3) Metody analizy funkcjonalno-przestrzennej w diagnozie strategicznej

Zakres prac diagnostycznych przy instytucjonalizacji MOF i tworzeniu strategii rozwoju ponadlokalnego:

Etap instytucjonalizacji MOF lub weryfikacji granic

A. Diagnoza powiązań funkcjonalnych

Etap szczegółowej diagnozy sytuacji społecznej, gospodarczej i przestrzennej MOF

B1. Diagnoza porównawcza i wewnętrzna (pogłębiona)

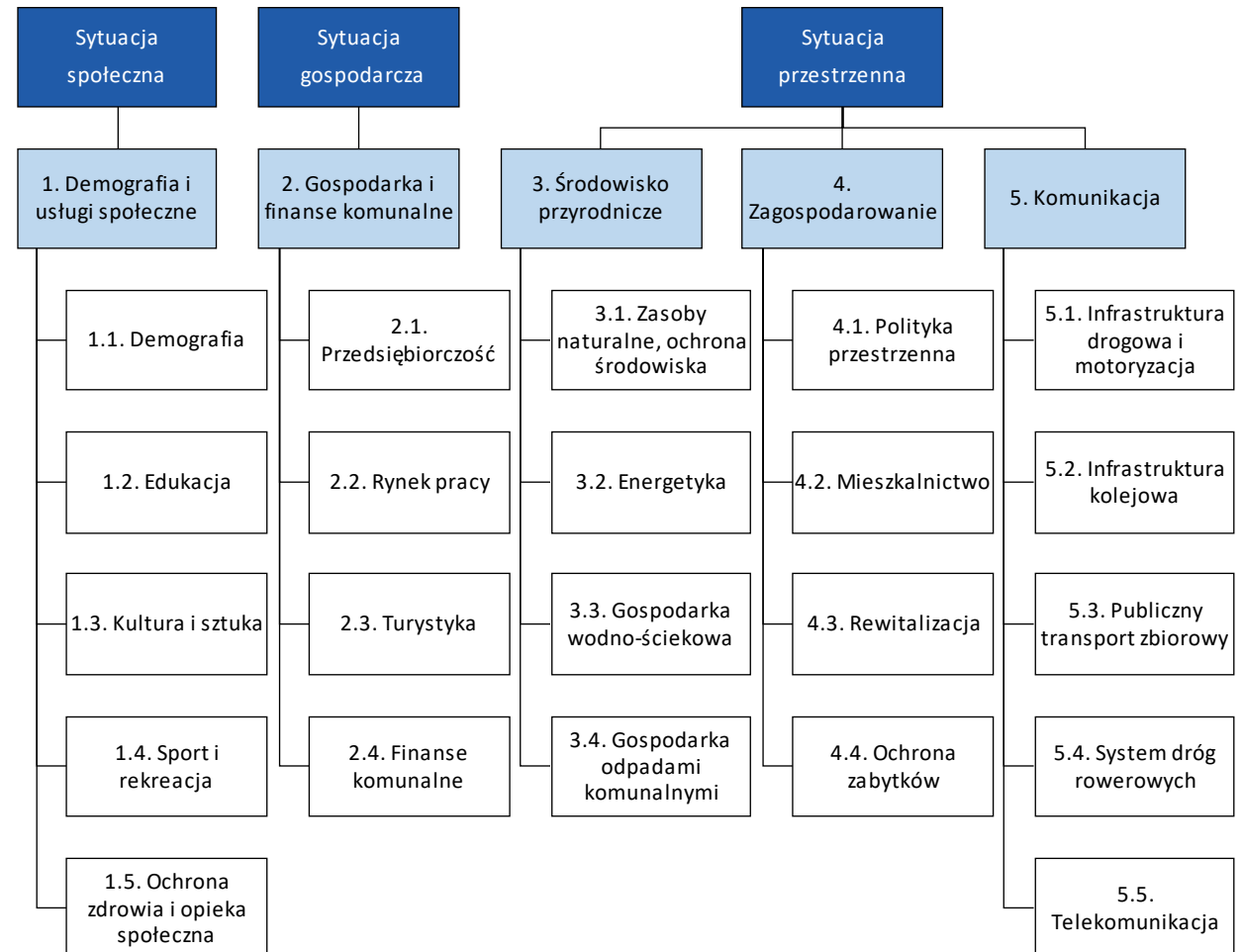
B2. Diagnoza otoczenia strategicznego

Etap syntezy diagnozy MOF

C. Synteza diagnozy

Struktura diagnozy porównawczej i pogłębionej:

Zgodnie z art. 10a ust. 1 Ustawy o zasadach prowadzenia polityki rozwoju, „Podmiot opracowujący projekt strategii rozwoju, projekt polityki publicznej, projekt programu rozwoju lub projekt programu służącego realizacji umowy partnerstwa przygotowuje **diagnozę sytuacji społecznej, gospodarczej i przestrzennej**, z uwzględnieniem obszarów funkcjonalnych, w tym miejskich obszarów funkcjonalnych”





Diagnoza intensywności i kierunku powiązań w MOF:

- Migracje → publikowane dane GUS 2002-2020; wymagają korekty
- Dojazdy do pracy → publikowane dane GUS 2006; 2011; 2016; brak 2021 r., wymagają korekty
- Dojazdy do placówek oświatowych → niepublikowane dane z SIO od roku szkolnego 2019/2020
- Dojazdy do placówek ochrony zdrowia → niepublikowane dane z NFZ od roku 2015
- Metody sondażowe → konieczne badania własne (dylemat koszty vs. wiarygodność)

Diagnoza intensywności powiązań w MOF:

- Przepływy finansowe pomiędzy JST → publikowane dane MF od 2004; filtr po par. klasyfik. budż.
- Wskaźniki morfologiczne → publikowane dane GUS

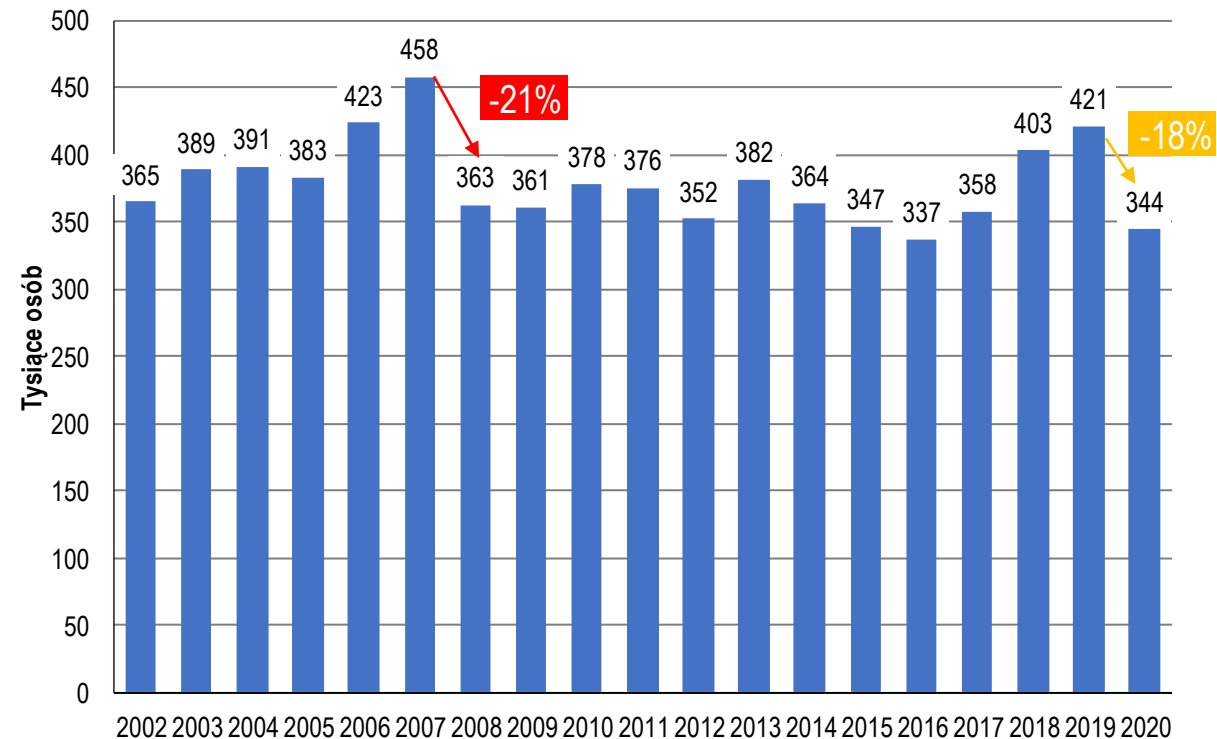
Diagnoza kierunku powiązań w MOF:

- Współpraca JST w ramach istniejących form → konieczna inwentaryzacja; problem skali pomiaru (0/1)

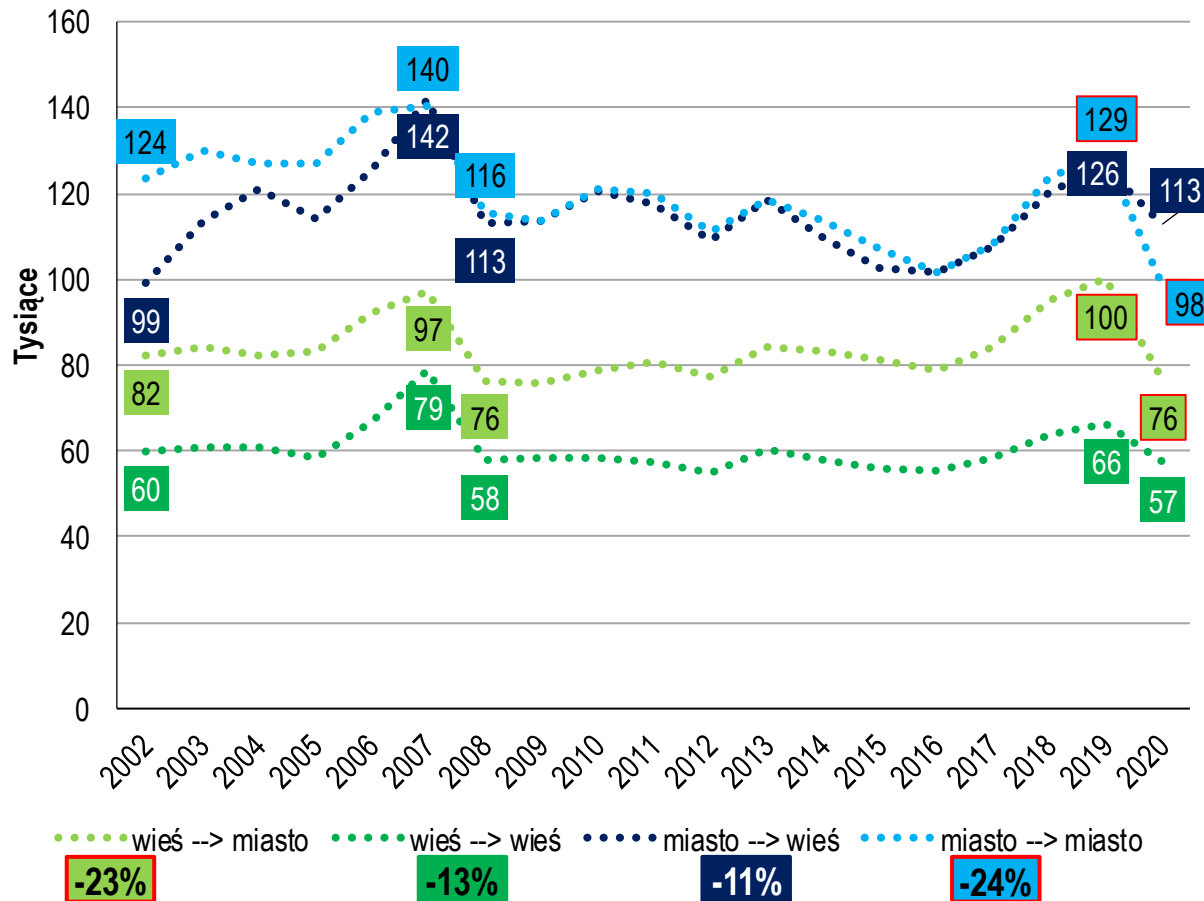
Migracje:

- migracje stałe **rejestrowane** (brak części przepływów, które dokonują się nieformalnie)
- są miarą bardziej **trwałych i długookresowych więzi** niż wahadłowych, stałych powiązań międzygminnych (nie generują regularnych przepływów)
- dane publikowane przez GUS wymagają **redukcji przepływów wewnątrzgminnych** (miasto-część wiejska [4] i [5], dzielnice Warszawy [8] i delegatury w Krakowie, Łodzi, Wrocławiu i Poznaniu [9]); ukrywane dane dla przyptywów mniejszych niż 3 (#)

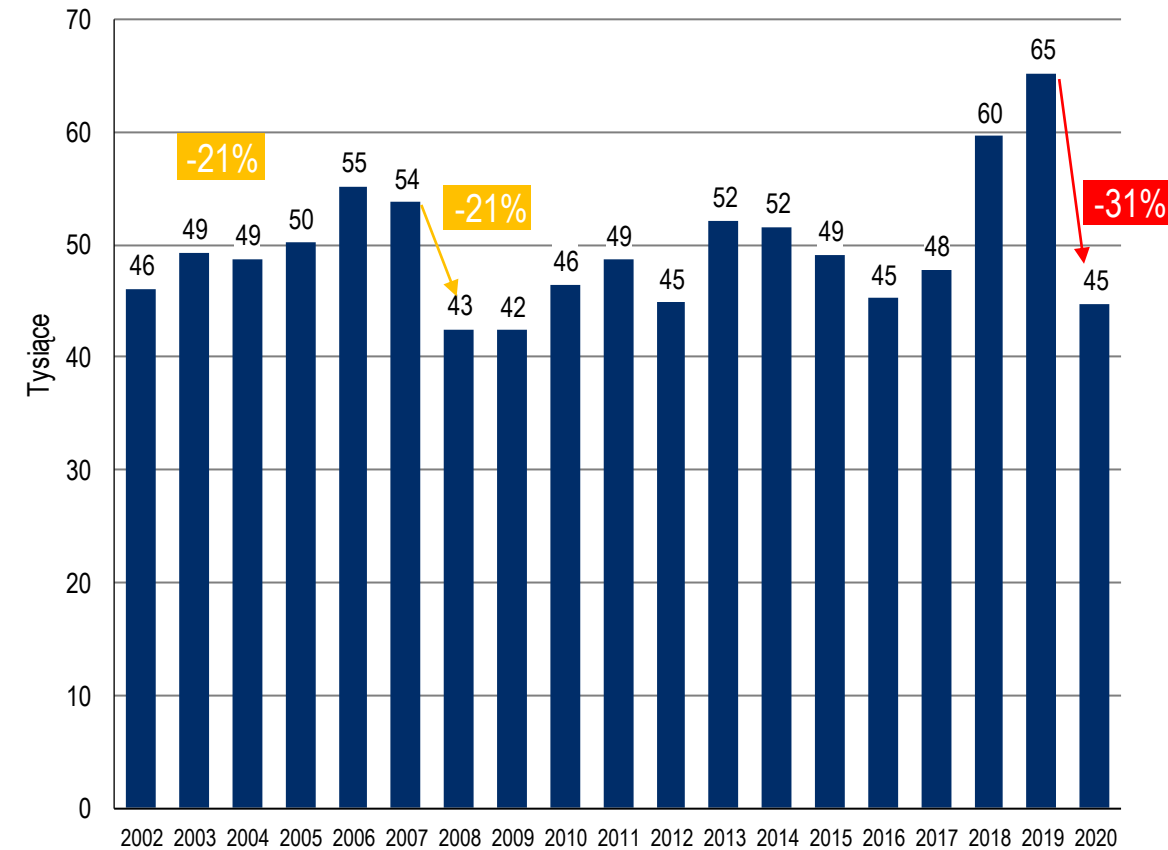
Wielkość migracji międzygminnych w Polsce w okresie 2002-2020



Migracje wewnętrzne wg głównych kierunków (II)



Migracje do 6 największych metropolii w Polsce



Placówki oświatowe:

- **migracje wahadłowe (regularne)**, choć dotyczące względnie wąskiej grupy wiekowej
- **obciążają istniejącą infrastrukturę drogową i stanowią o potencjalnym popycie na usługi transportu zbiorowego**
- dane udostępniane przez Ministerstwo Edukacji i Nauki z Systemu Informacji Oświatowej, zbierane wg wiarygodnej metodologii od roku szkolnego 2019/2020 – **wymagają redukcji o przepływy wewnątrzgminne**

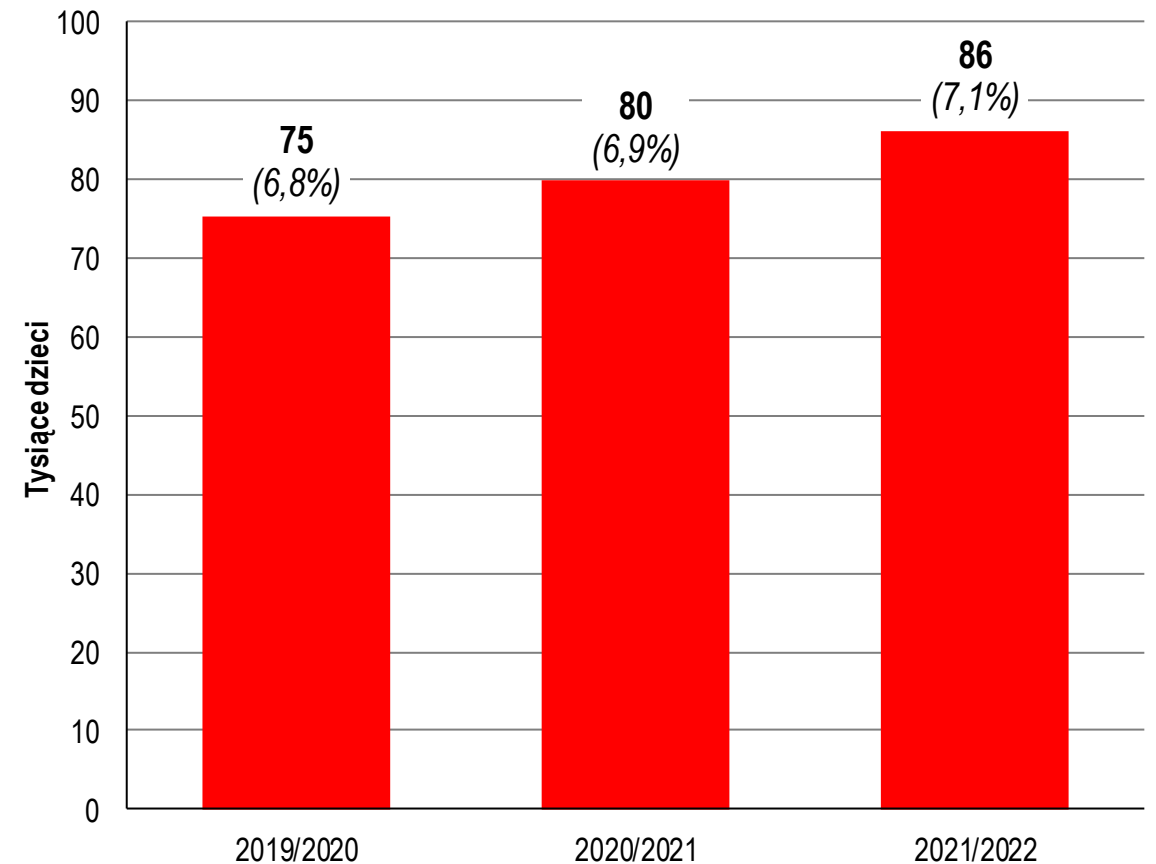




Placówki oświatowe:

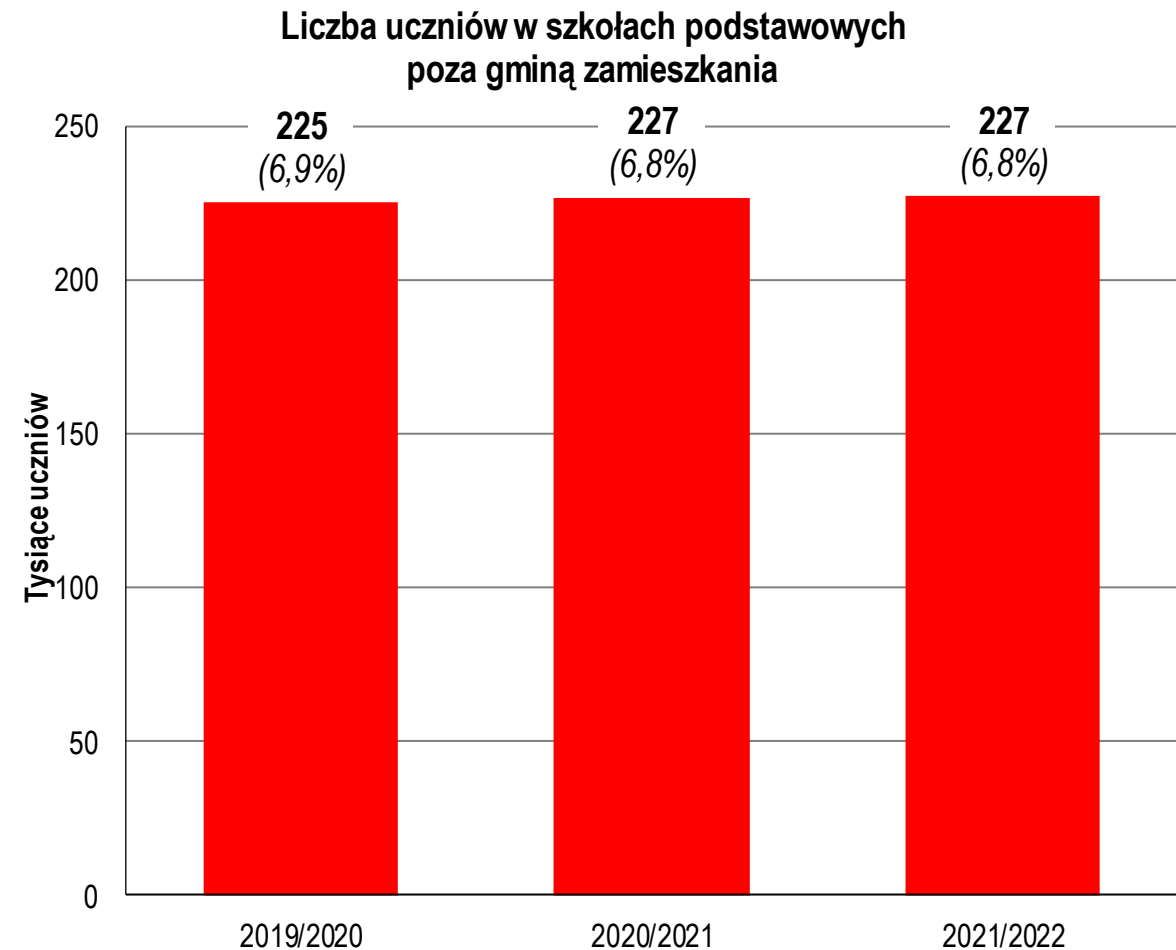
- o powiązania międzygminne w zakresie usług przedszkolnych są **bardzo niewielkie**, choć ich rola rośnie

Liczba dzieci w przedszkolach poza gminą zamieszkania



Placówki oświatowe:

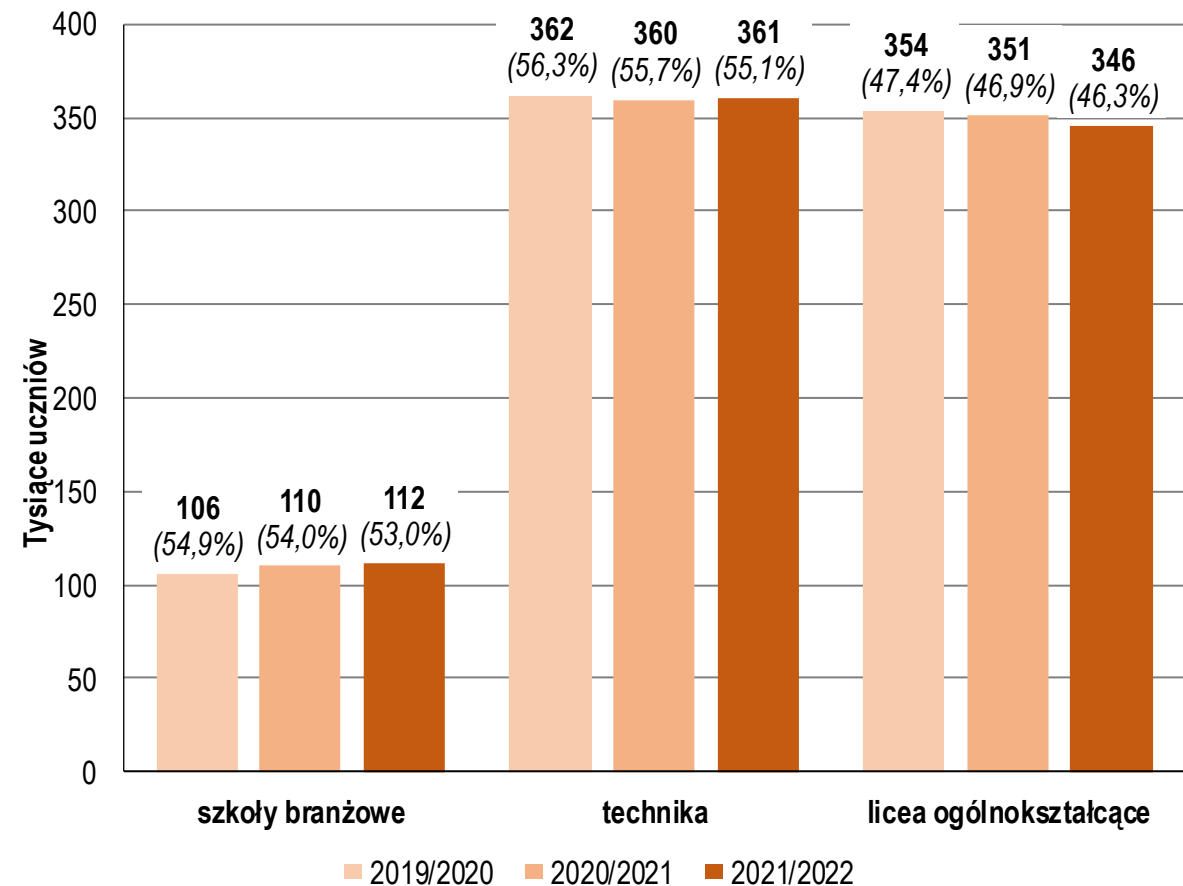
- powiązania międzygminne w zakresie usług **przedszkolnych są bardzo niewielkie**, choć ich rola rośnie
- powiązania międzygminne w zakresie **szkół podstawowych są także bardzo niewielkie**, ich rola jest podobna w trzech analizowanych latach



Placówki oświatowe:

- powiązania międzygminne w zakresie usług **przedszkolnych są bardzo niewielkie**, choć ich rola rośnie
- powiązania międzygminne w zakresie **szkół podstawowych są także bardzo niewielkie**, ich rola jest podobna w trzech analizowanych latach
- powiązania międzygminne w zakresie **szkół ponadpodstawowych największe w przypadku techników** (ok. 55%), najmniej w liceach (ok. 46%)

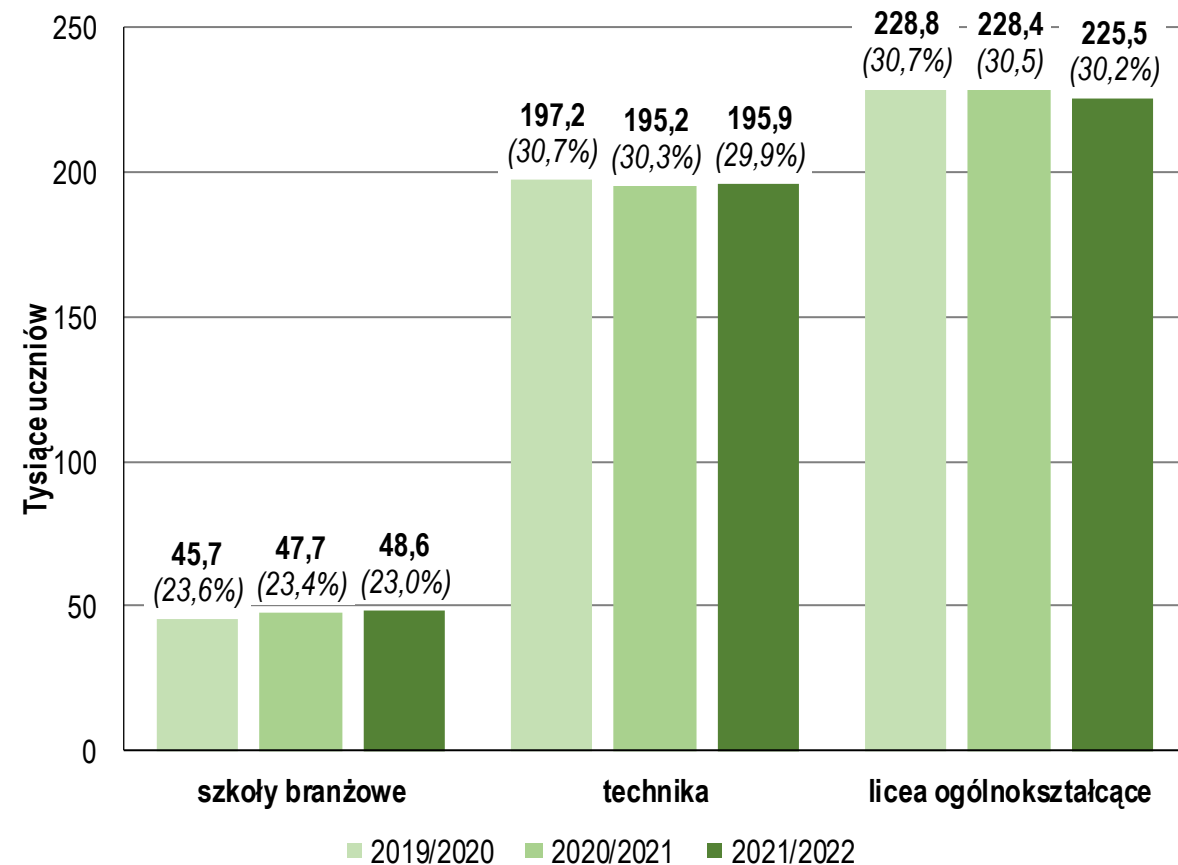
Liczba uczniów szkół ponadpodstawowych wg gminy świadczenia usługi



Placówki oświatowe:

- o powiązania międzygminne w zakresie usług **przedszkolnych są bardzo niewielkie**, choć ich rola rośnie
- o powiązania międzygminne w zakresie **szkół podstawowych są także bardzo niewielkie**, ich rola jest podobna w trzech analizowanych latach
- o powiązania międzygminne w zakresie **szkół ponadpodstawowych największe w przypadku techników** (ok. 55%), najmniej w liceach (ok. 46%)
- o powiązania międzypowiatowe w zakresie **szkół ponadpodstawowych największe w przypadku liceów** (ok. 30%), najmniejsze w szkołach branżowych (ok. 23%)

Liczba uczniów szkół ponadpodstawowych wg powiatu świadczenia usługi



Placówki medyczne:

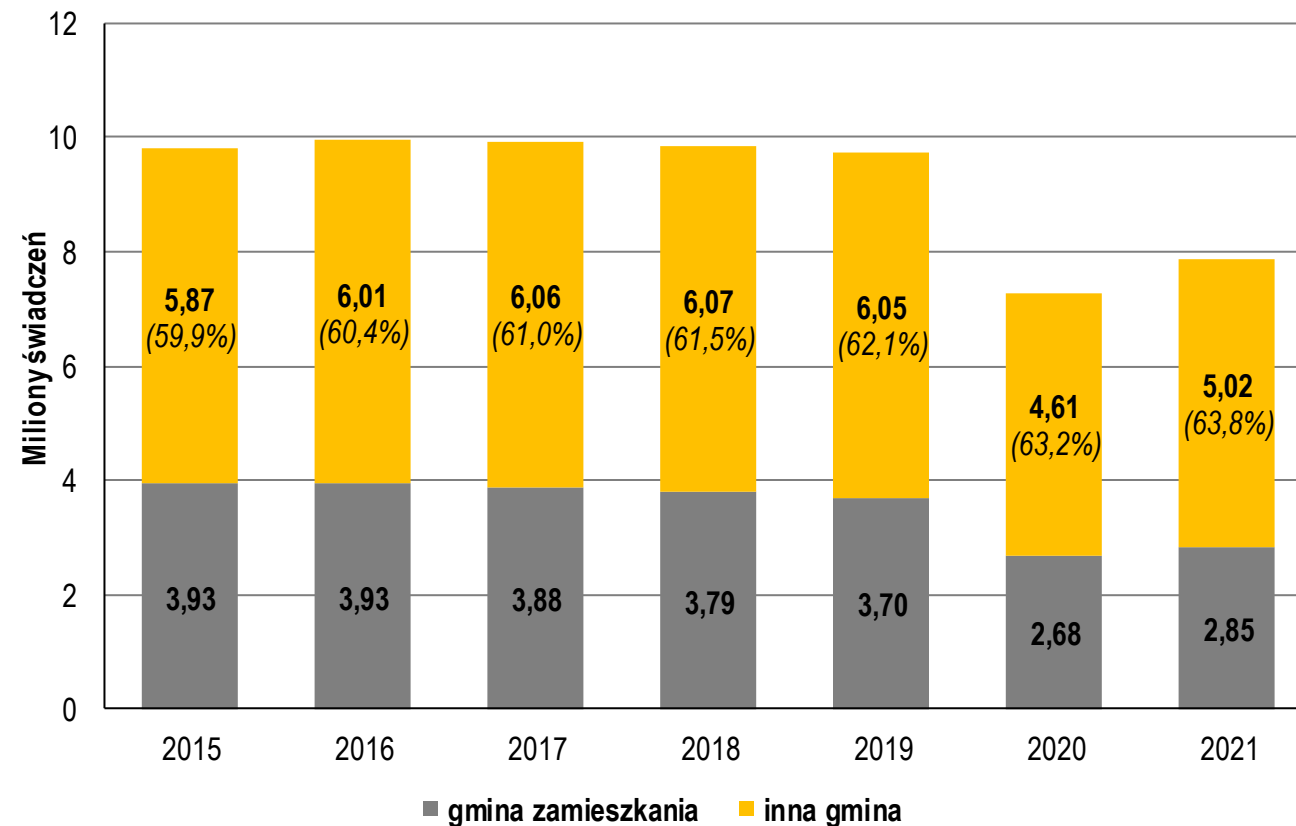
- przepływy okazjonalne (nieregularne)
- dostępne względnie wiarygodne dane dla świadczeń leczenia szpitalnego i ambulatoryjnej opieki specjalistycznej
- w mniejszym stopniu obciążają istniejącą **infrastrukturę drogową** i stanowią o potencjalnym popycie na usługi transportu zbiorowego
- dane udostępniane przez NFZ; wymagają **redukcji przepływów wewnątrzgminnych** (miasto-część wiejska [4] i [5], dzielnice Warszawy [8] i delegatury w Krakowie, Łodzi, Wrocławiu i Poznaniu [9]); ukrywane dane (RODO) dla przepływów mniejszych niż 5 (<5); problem świadczeń w okresie pandemii COVID-19



Placówki medyczne:

- o Intensywność powiązań międzygminnych w zakresie **korzystania ze szpitali** jest wysoka (ok. 64% świadczeń realizowanych poza gminą zamieszkania pacjenta), a **ich rola wzrasta** (+4 pp. w okresie 2015-2021)

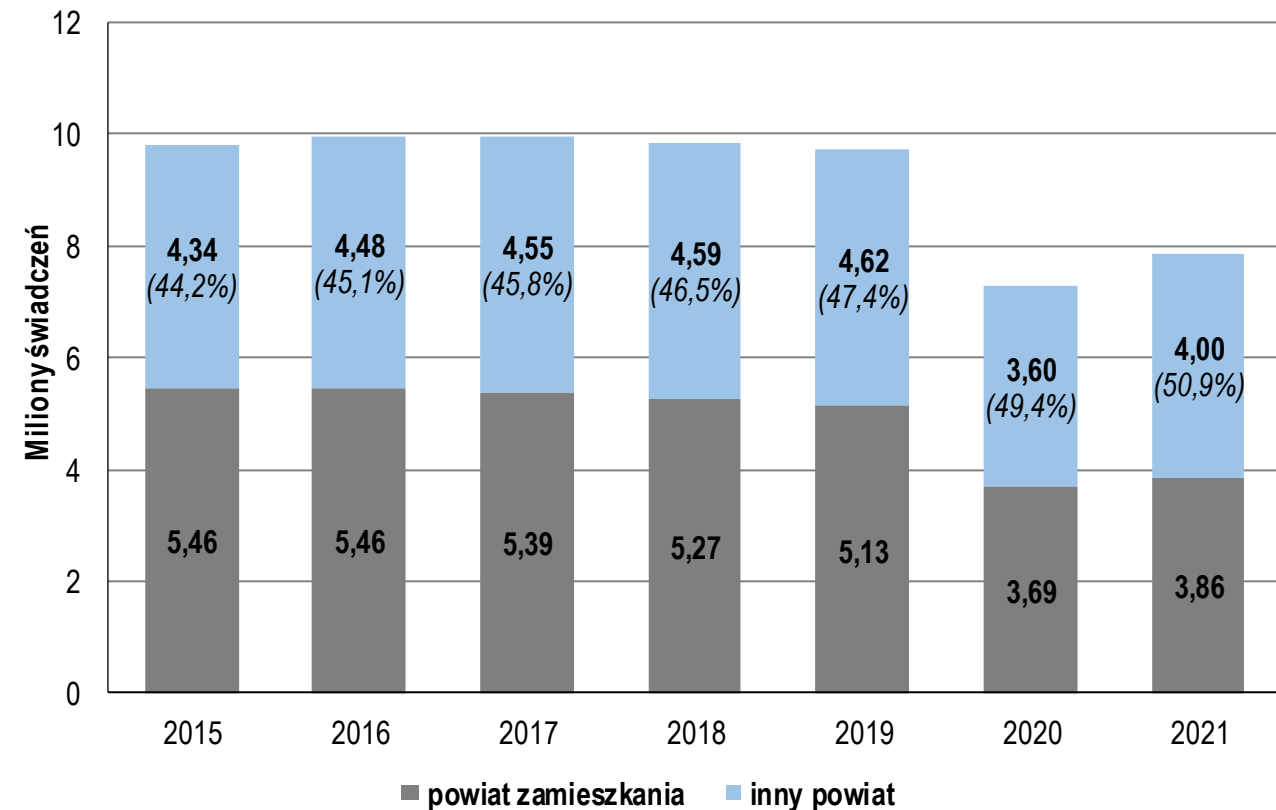
Liczba świadczeń **leczenia szpitalnego** wg typu **gminy** świadczeniodawcy (szpitala)



Placówki medyczne:

- Intensywność powiązań międzygminnych w zakresie **korzystania ze szpitali** jest wysoka (ok. 64% świadczeń realizowanych poza gminą zamieszkania pacjenta), a **ich rola wzrasta** (+4 pp. w okresie 2015-2021)
- Również intensywność powiązań międzypowiatowych w zakresie **korzystania ze szpitali** jest wysoka (ok. 51% świadczeń realizowanych poza powiatem zamieszkania pacjenta), a **ich rola wzrasta** (+7 pp. w okresie 2015-2021)

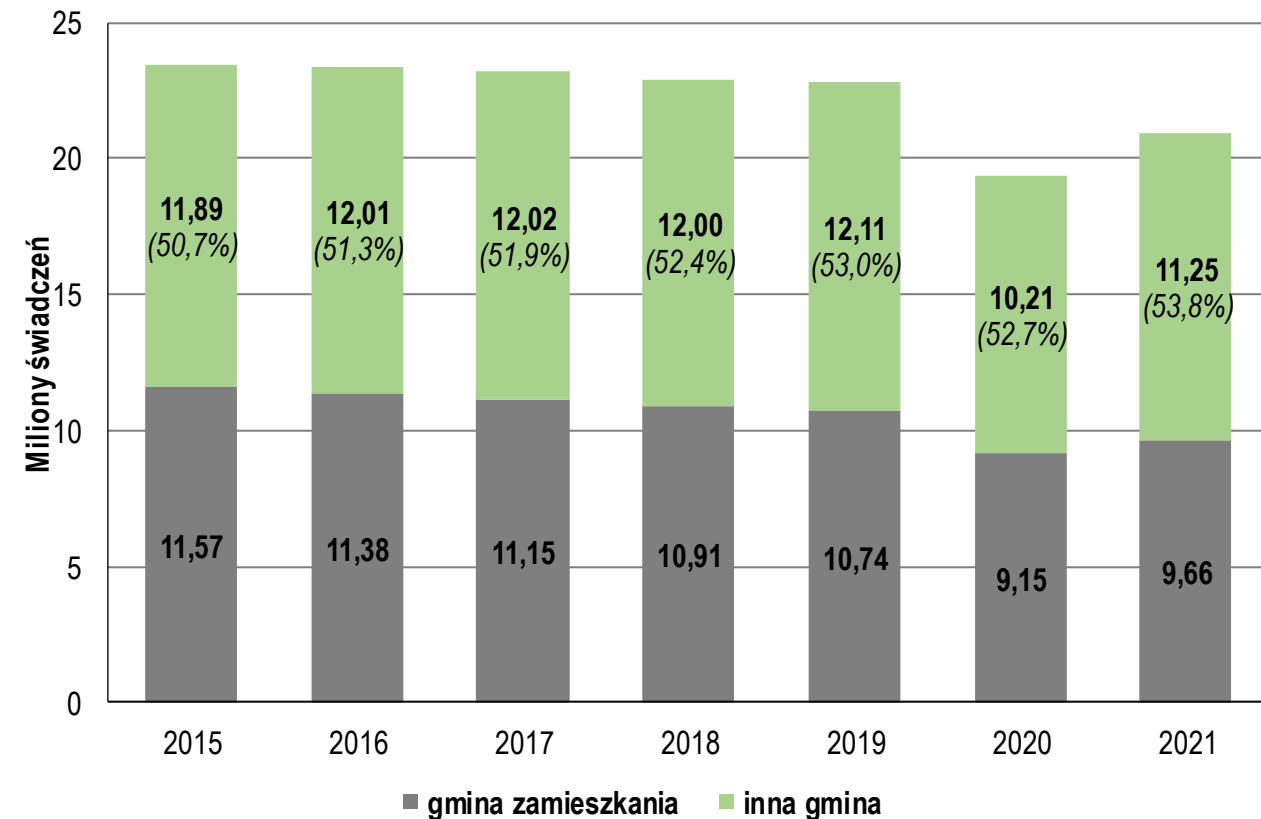
Liczba świadczeń **leczenia szpitalnego** wg **powiatu** świadczeniodawcy (szpitala)



Placówki medyczne:

- o Intensywność powiązań międzygminnych w zakresie **ambulatoryjnej opieki specjalistycznej** jest wysoka (ok. 54% świadczeń realizowanych poza gminą zamieszkania pacjenta), a **ich rola wzrasta** (+3 pp. w okresie 2015-2021)

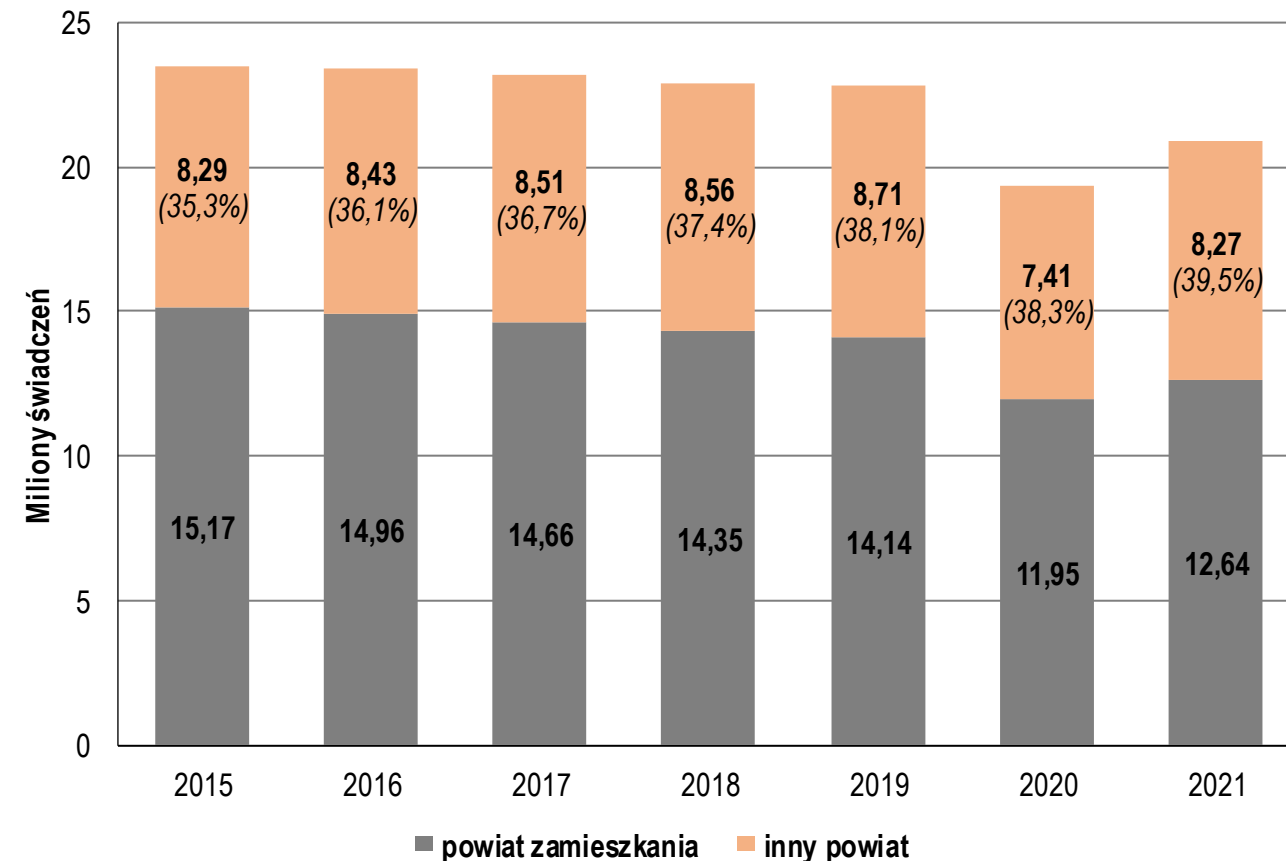
Liczba świadczeń **ambulatoryjnej opieki specjalistycznej** wg **gminy** świadczeniodawcy



Placówki medyczne:

- Intensywność powiązań międzygminnych w zakresie **ambulatoryjnej opieki specjalistycznej** jest wysoka (ok. 54% świadczeń realizowanych poza gminą zamieszkania pacjenta), a **ich rola wzrasta** (+3 pp. w okresie 2015-2021)
- Intensywność powiązań międzypowiatowych w zakresie **ambulatoryjnej opieki specjalistycznej** jest średnia (ok. 40% świadczeń realizowanych poza powiatem zamieszkania pacjenta), ale **ich rola wzrasta** (+4 pp. w okresie 2015-2021)

Liczba świadczeń **ambulatoryjnej opieki specjalistycznej** wg powiatu świadczeniodawcy





4) Model struktury funkcjonalno-przestrzennej – zakres, struktura, sposób wizualizacji



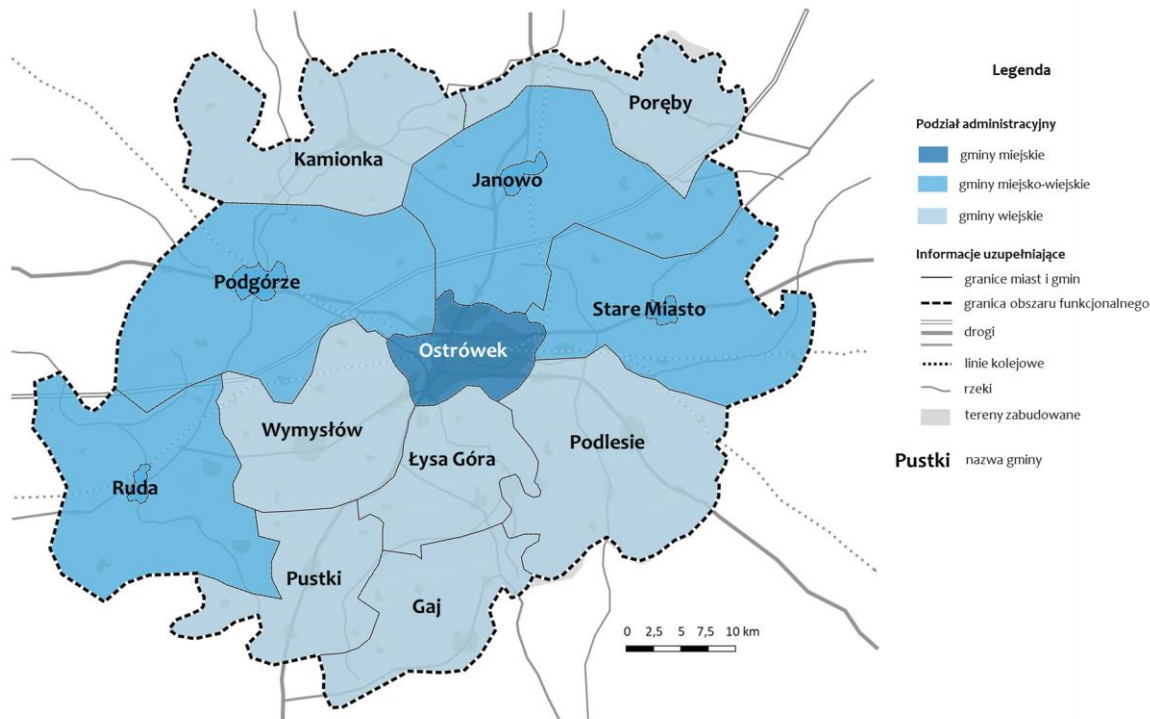
Model struktury funkcjonalno-przestrzennej jest integralną częścią strategii rozwoju i odnosi się do jej całej treści. Ma on obrazować rozwój w perspektywie realizacji celów strategii oraz w kontekście potencjalnych przeobrażeń przestrzeni w odpowiedzi na megatrendy i długoterminowe wyzwania rozwojowe (Markowski, 2019).

Zasady formułowania modelu

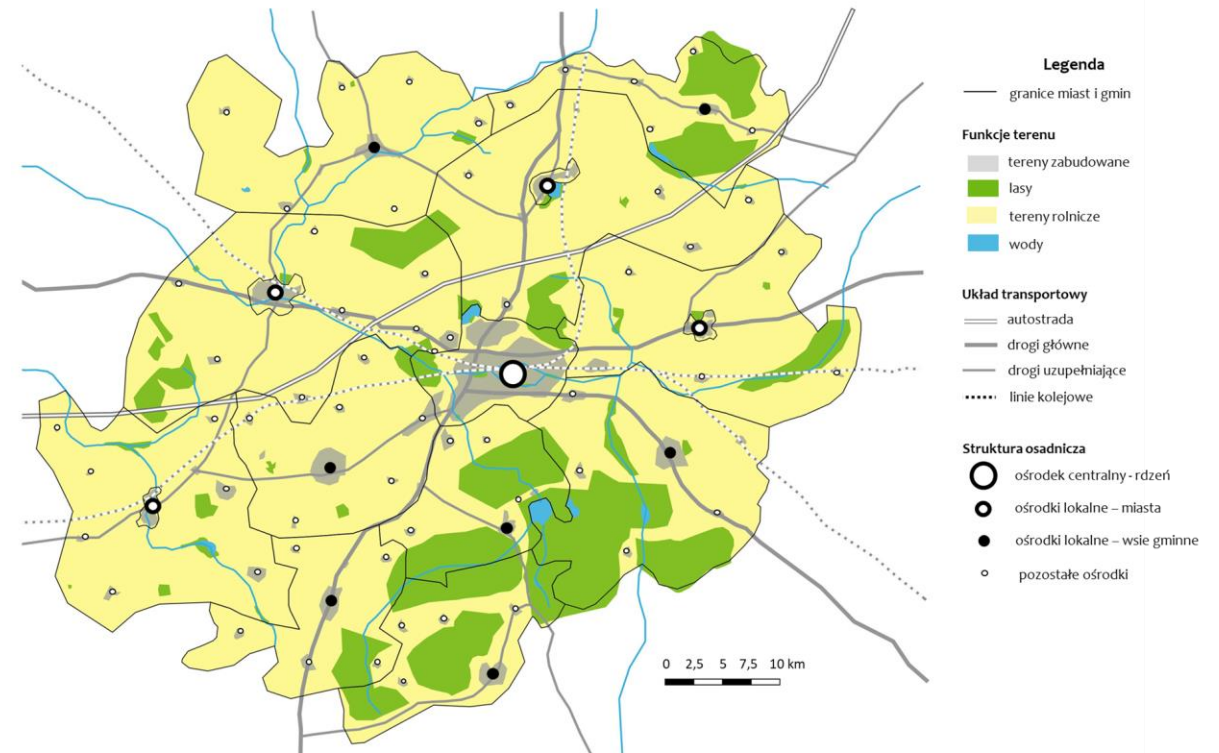
- **selektywność funkcjonalna** - koncentracja na wybranych strategicznych formach i funkcjach zagospodarowania przestrzennego
- **selektywność przestrzenna** - ograniczająca zakres wskazywanych wytycznych i ustaleń przede wszystkim do obszarów istotnych z punktu widzenia całości obszaru funkcjonalnego
- **selektywność czasowa** – ograniczająca wskazywane procesy i działania w przestrzeni oraz związane z nimi obszary do okresu zgodnego z horyzontem czasowym strategii

Fikcyjny OF, dla którego przedstawiono elementy modelu

Model struktury funkcjonalno-przestrzennej
Podział administracyjny



Model struktury funkcjonalno-przestrzennej
Podstawowe elementy zagospodarowania



Zakres modelu w zależności od typu OF

Podstawa opracowania	Elementy modelu	Rekomendowana forma prezentacji	Typ OF				
			MOF OW	MOF SR	MOF MW	POF	GOF
O – obowiązkowe, R – rekomendowane, F - fakultatywne							
Cześć diagnostyczna i kierunkowa	Środowisko przyrodnicze	Graficzna i opisowa	O	R	F	O	F
	Demografia i usługi społeczne*		O	R	F	F	F
	Gospodarka i finanse komunalne*		O	R	F	F	O
	Komunikacja		O	R	F	F	F
	Zagospodarowanie		O	R	R	R	R
Część kierunkowa	Wizualizacja kluczowych działań	Opisowa	O	O	O	O	O
	Obszary Strategicznej Interwencji		O	O	O	O	O
	Ustalenia i rekomendacje w zakresie polityki przestrzennej		O	O	O	O	O

* w zakresie możliwym do przedstawienia w modelu

Zakres modelu w zależności od typu OF

Podstawa opracowania	Elementy modelu	Rekomendowana forma prezentacji	Typ OF				
			MOF OW	MOF SR	MOF MW	POF	GOF
O – obowiązkowe, R – rekomendowane, F - fakultatywne							
Cześć diagnostyczna i kierunkowa	Środowisko przyrodnicze	Graficzna i opisowa	O	R	F	O	F
	Demografia i usługi społeczne*		O	R	F	F	F
	Gospodarka i finanse komunalne*		O	R	F	F	O
	Komunikacja		O	R	F	F	F
	Zagospodarowanie		O	R	R	R	R
Część kierunkowa	Wizualizacja kluczowych działań	Opisowa	O	O	O	O	O
	Obszary Strategicznej Interwencji		O	O	O	O	O
	Ustalenia i rekomendacje w zakresie polityki przestrzennej		O	O	O	O	O

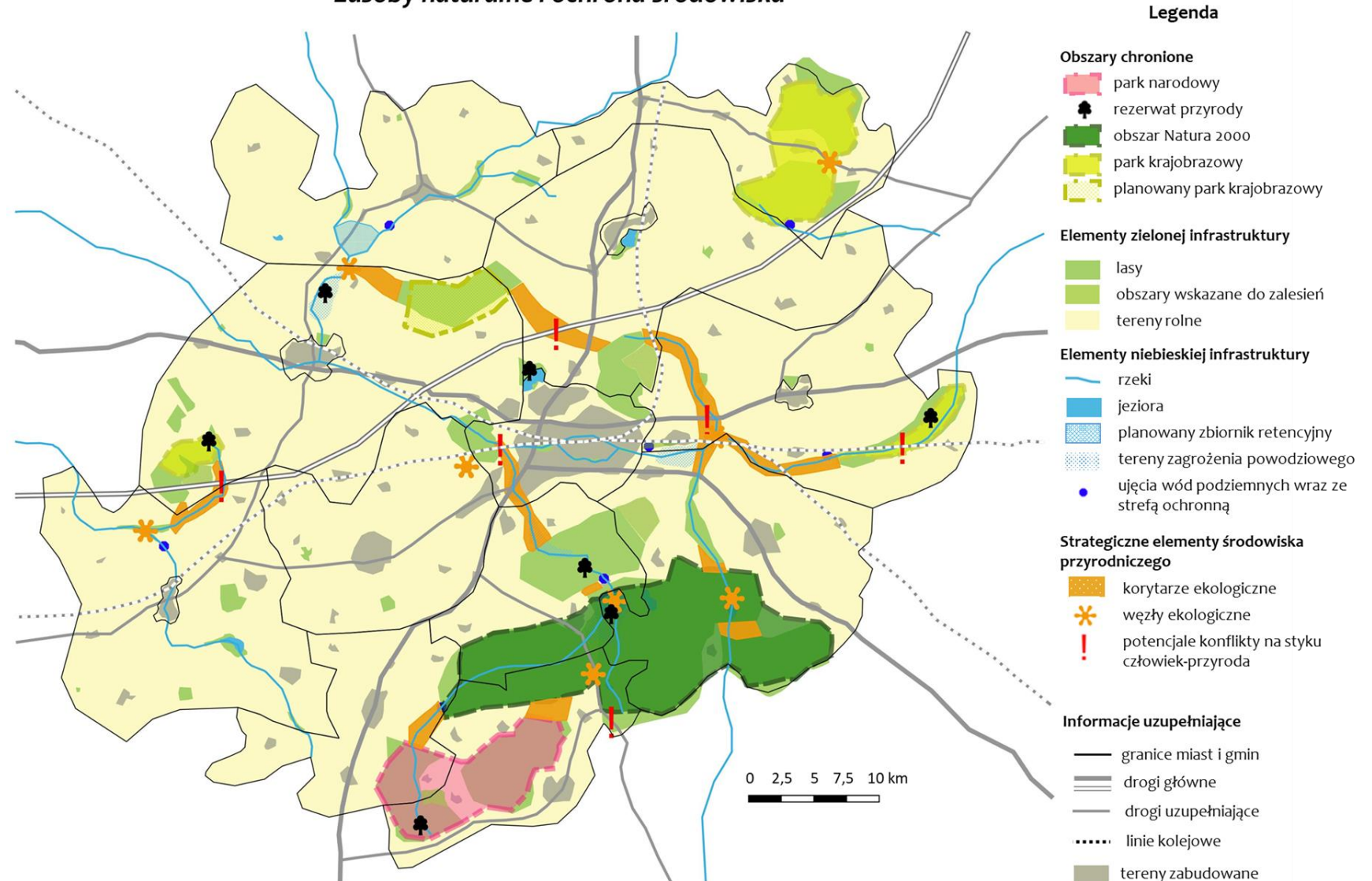
* w zakresie możliwym do przedstawienia w modelu

Model struktury funkcjonalno-przestrzennej

Środowisko przyrodnicze

Zasoby naturalne i ochrona środowiska

Przykładowa plansza



Zakres modelu w zależności od typu OF

Podstawa opracowania	Elementy modelu	Rekomendowana forma prezentacji	Typ OF				
			MOF OW	MOF SR	MOF MW	POF	GOF
O – obowiązkowe, R – rekomendowane, F - fakultatywne							
Cześć diagnostyczna i kierunkowa	Środowisko przyrodnicze	Graficzna i opisowa	O	R	F	O	F
	Demografia i usługi społeczne*		O	R	F	F	F
	Gospodarka i finanse komunalne*		O	R	F	F	O
	Komunikacja		O	R	F	F	F
	Zagospodarowanie		O	R	R	R	R
Część kierunkowa	Wizualizacja kluczowych działań	Opisowa	O	O	O	O	O
	Obszary Strategicznej Interwencji		O	O	O	O	O
	Ustalenia i rekomendacje w zakresie polityki przestrzennej		O	O	O	O	O

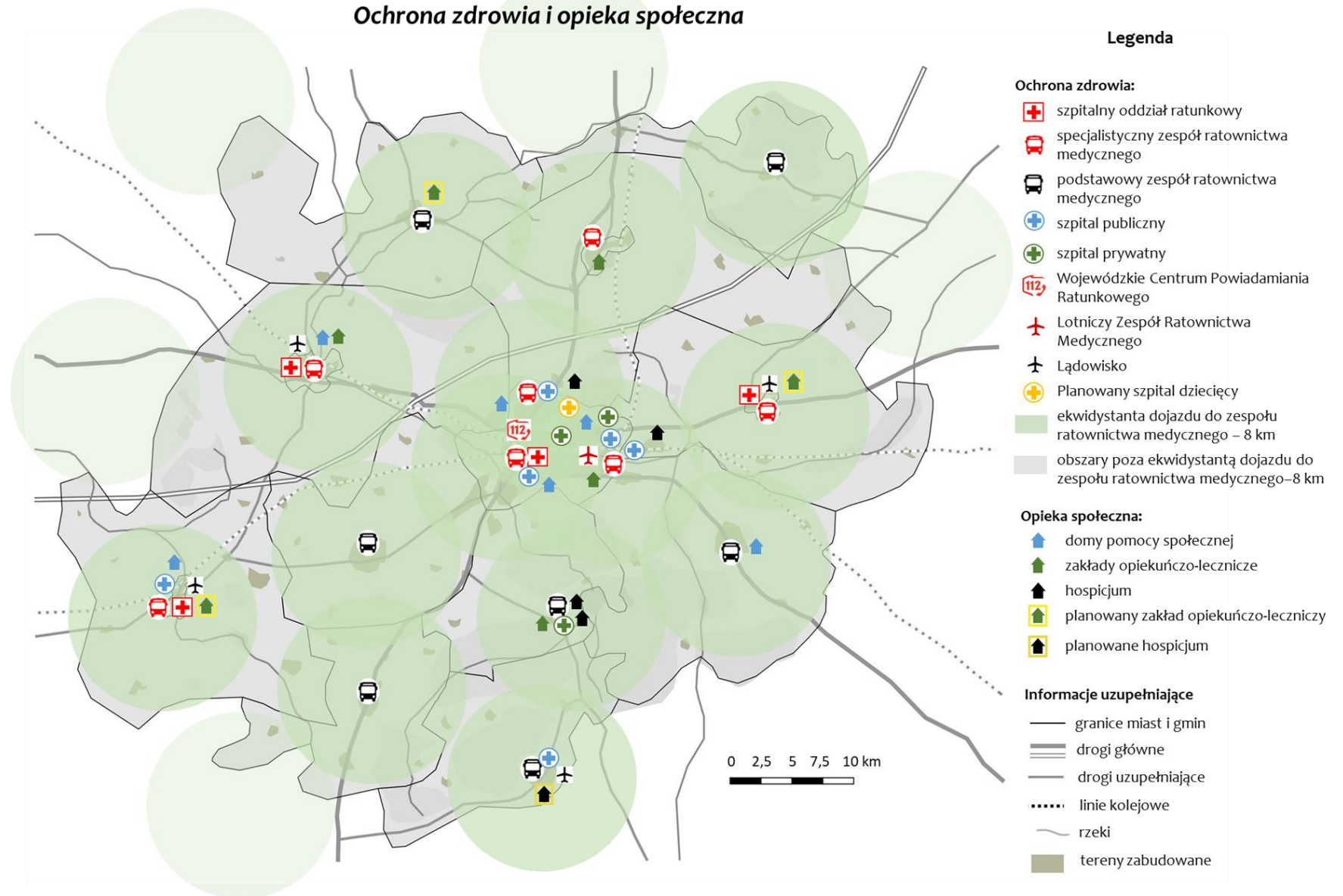
* w zakresie możliwym do przedstawienia w modelu

Model struktury funkcjonalno-przestrzennej

Demografia i usługi społeczne

Ochrona zdrowia i opieka społeczna

Przykładowa plansza



Zakres modelu w zależności od typu OF

Podstawa opracowania	Elementy modelu	Rekomendowana forma prezentacji	Typ OF				
			MOF OW	MOF SR	MOF MW	POF	GOF
O – obowiązkowe, R – rekomendowane, F - fakultatywne							
Cześć diagnostyczna i kierunkowa	Środowisko przyrodnicze	Graficzna i opisowa	O	R	F	O	F
	Demografia i usługi społeczne*		O	R	F	F	F
	Gospodarka i finanse komunalne*		O	R	F	F	O
	Komunikacja		O	R	F	F	F
	Zagospodarowanie		O	R	R	R	R
Część kierunkowa	Wizualizacja kluczowych działań	Opisowa	O	O	O	O	O
	Obszary Strategicznej Interwencji		O	O	O	O	O
	Ustalenia i rekomendacje w zakresie polityki przestrzennej		O	O	O	O	O

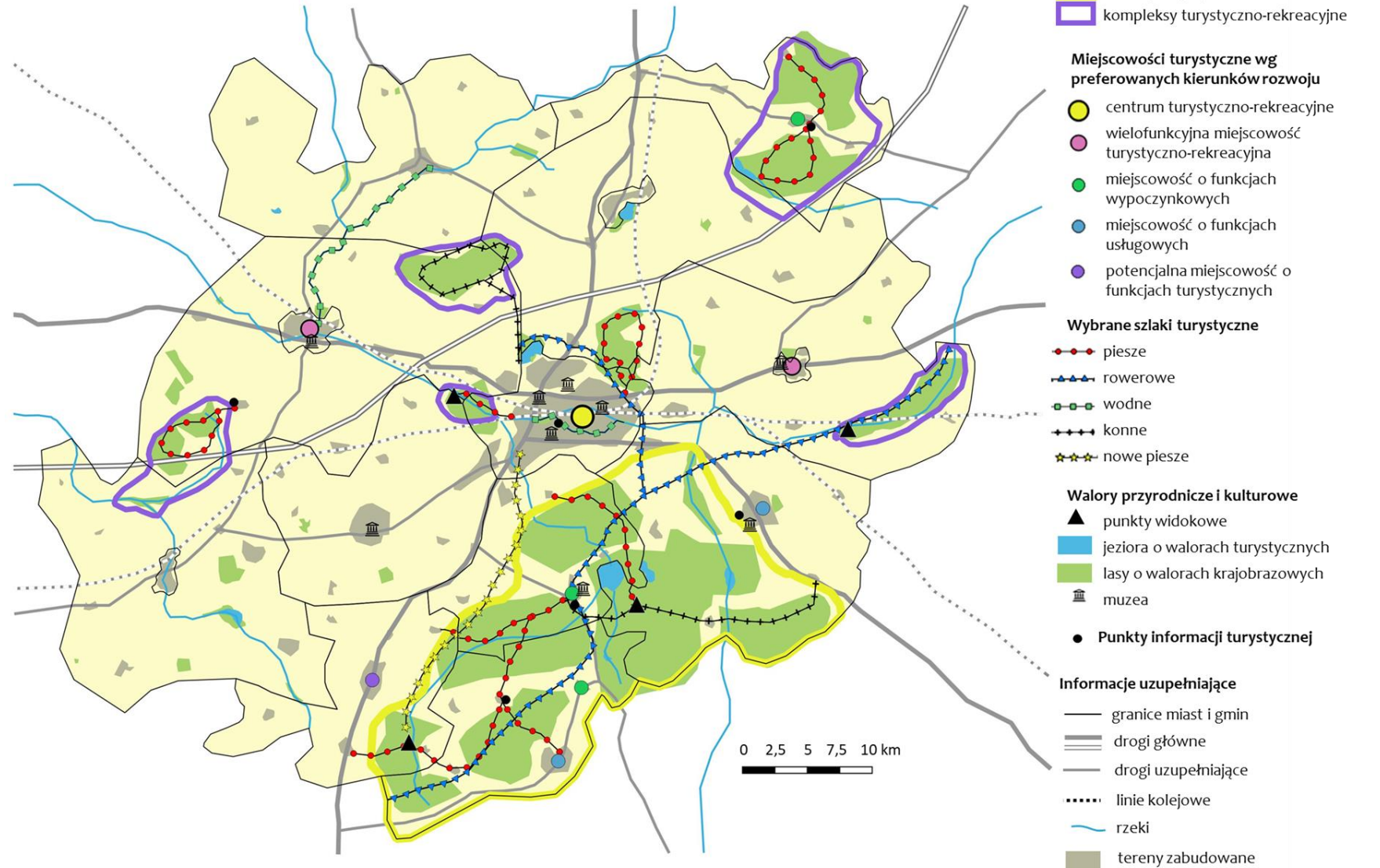
* w zakresie możliwym do przedstawienia w modelu

Model struktury funkcjonalno-przestrzennej

Gospodarka i finanse komunalne

Turystyka

Przykładowa plansza



Zakres modelu w zależności od typu OF

Podstawa opracowania	Elementy modelu	Rekomendowana forma prezentacji	Typ OF				
			MOF OW	MOF SR	MOF MW	POF	GOF
O – obowiązkowe, R – rekomendowane, F - fakultatywne							
Cześć diagnostyczna i kierunkowa	Środowisko przyrodnicze	Graficzna i opisowa	O	R	F	O	F
	Demografia i usługi społeczne*		O	R	F	F	F
	Gospodarka i finanse komunalne*		O	R	F	F	O
	Komunikacja		O	R	F	F	F
	Zagospodarowanie		O	R	R	R	R
Część kierunkowa	Wizualizacja kluczowych działań	Opisowa	O	O	O	O	O
	Obszary Strategicznej Interwencji		O	O	O	O	O
	Ustalenia i rekomendacje w zakresie polityki przestrzennej		O	O	O	O	O

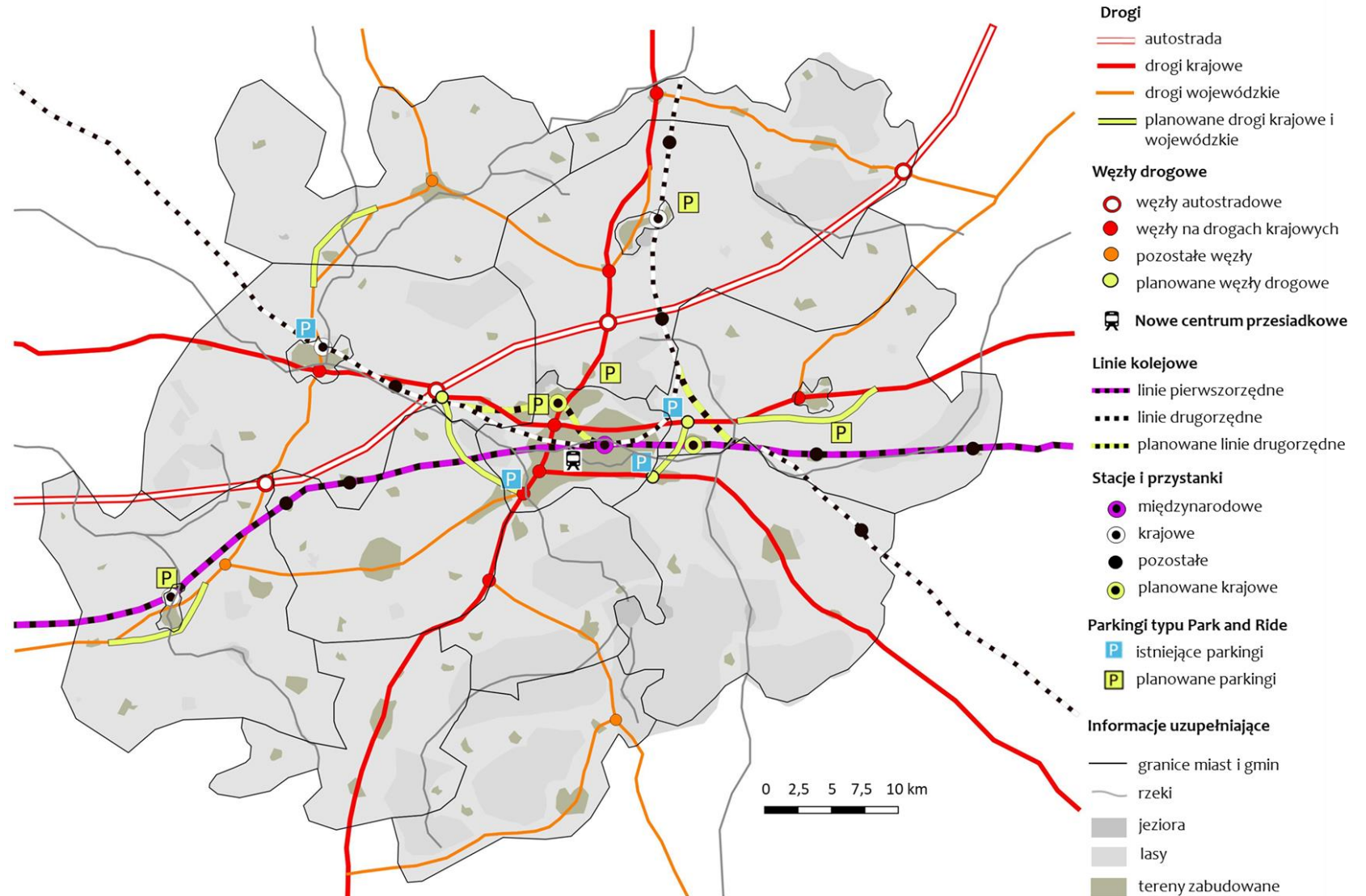
* w zakresie możliwym do przedstawienia w modelu

Model struktury funkcjonalno-przestrzennej

Komunikacja

Infrastruktura drogowa i kolejowa

Przykładowa plansza



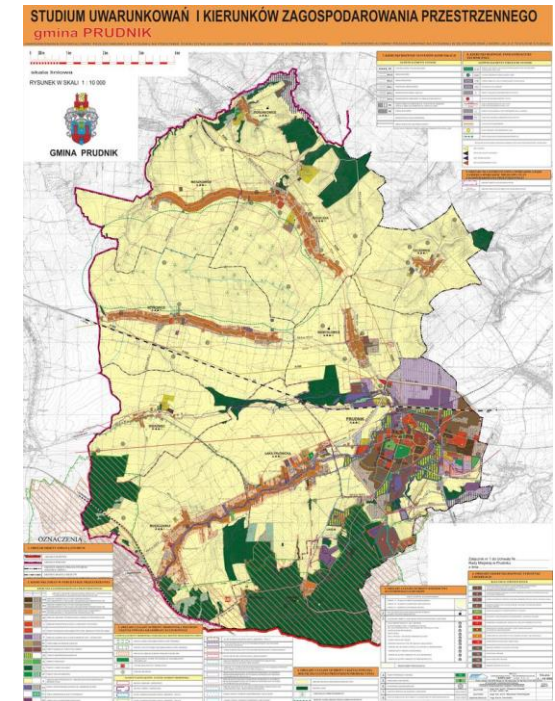
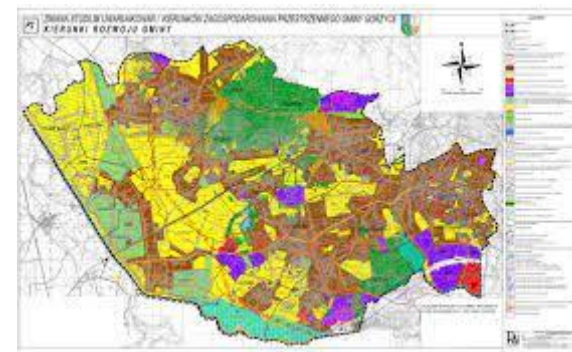
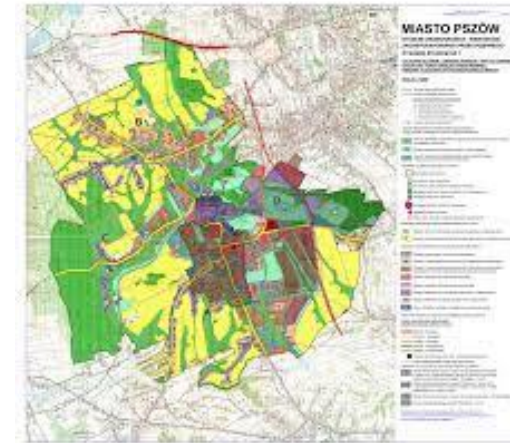
Zakres modelu w zależności od typu OF

Podstawa opracowania	Elementy modelu	Rekomendowana forma prezentacji	Typ OF				
			MOF OW	MOF SR	MOF MW	POF	GOF
			O – obowiązkowe, R – rekomendowane, F - fakultatywne				
Cześć diagnostyczna i kierunkowa	Środowisko przyrodnicze	Graficzna i opisowa	O	R	F	O	F
	Demografia i usługi społeczne*		O	R	F	F	F
	Gospodarka i finanse komunalne*		O	R	F	F	O
	Komunikacja		O	R	F	F	F
	Zagospodarowanie		O	R	R	R	R
Część kierunkowa	Wizualizacja kluczowych działań	Opisowa	O	O	O	O	O
	Obszary Strategicznej Interwencji		O	O	O	O	O
	Ustalenia i rekomendacje w zakresie polityki przestrzennej		O	O	O	O	O

* w zakresie możliwym do przedstawienia w modelu

W ramach planszy *Zagospodarowanie* wskazane jest przedstawienie **potencjału terenów inwestycyjnych w aktualnych dokumentach planistycznych**, co stanowi niezbędny kontekst dla wyznaczenia kluczowych terenów rozwojowych.

Całość zasobu terenów pod rozwój poszczególnych funkcji (co najmniej w podziale na tereny mieszkaniowe, produkcyjne i usługowe, ew. wielofunkcyjne) powinna zostać umieszczona w modelu jako **tło do wskazania obszarów najlepiej przygotowanych do zabudowy**, których zagospodarowanie jest priorytetem w okresie obowiązywania strategii.

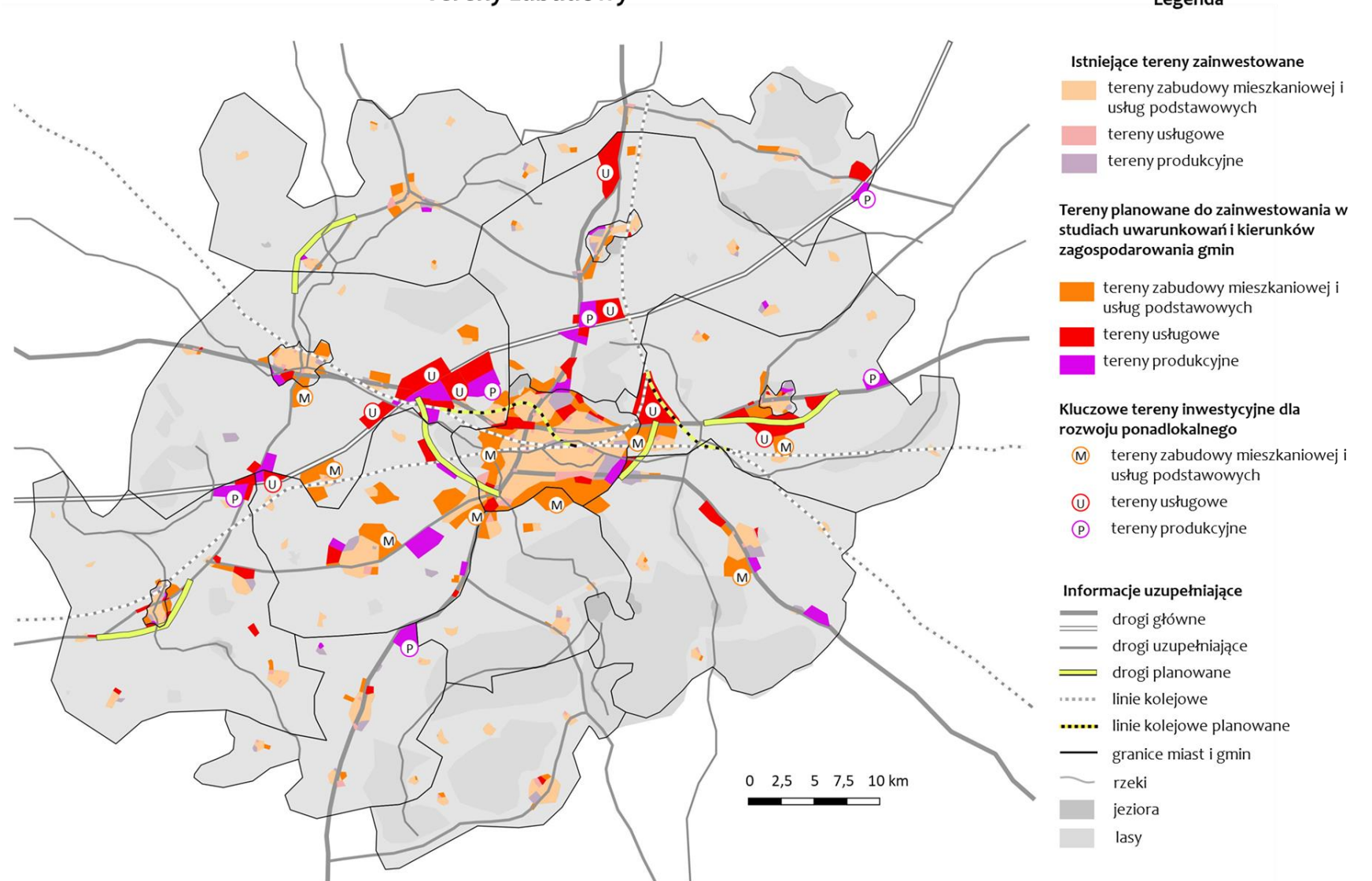


Model struktury funkcjonalno-przestrzennej

Zagospodarowanie

Tereny zabudowy

Przykładowa plansza



Zakres modelu w zależności od typu OF

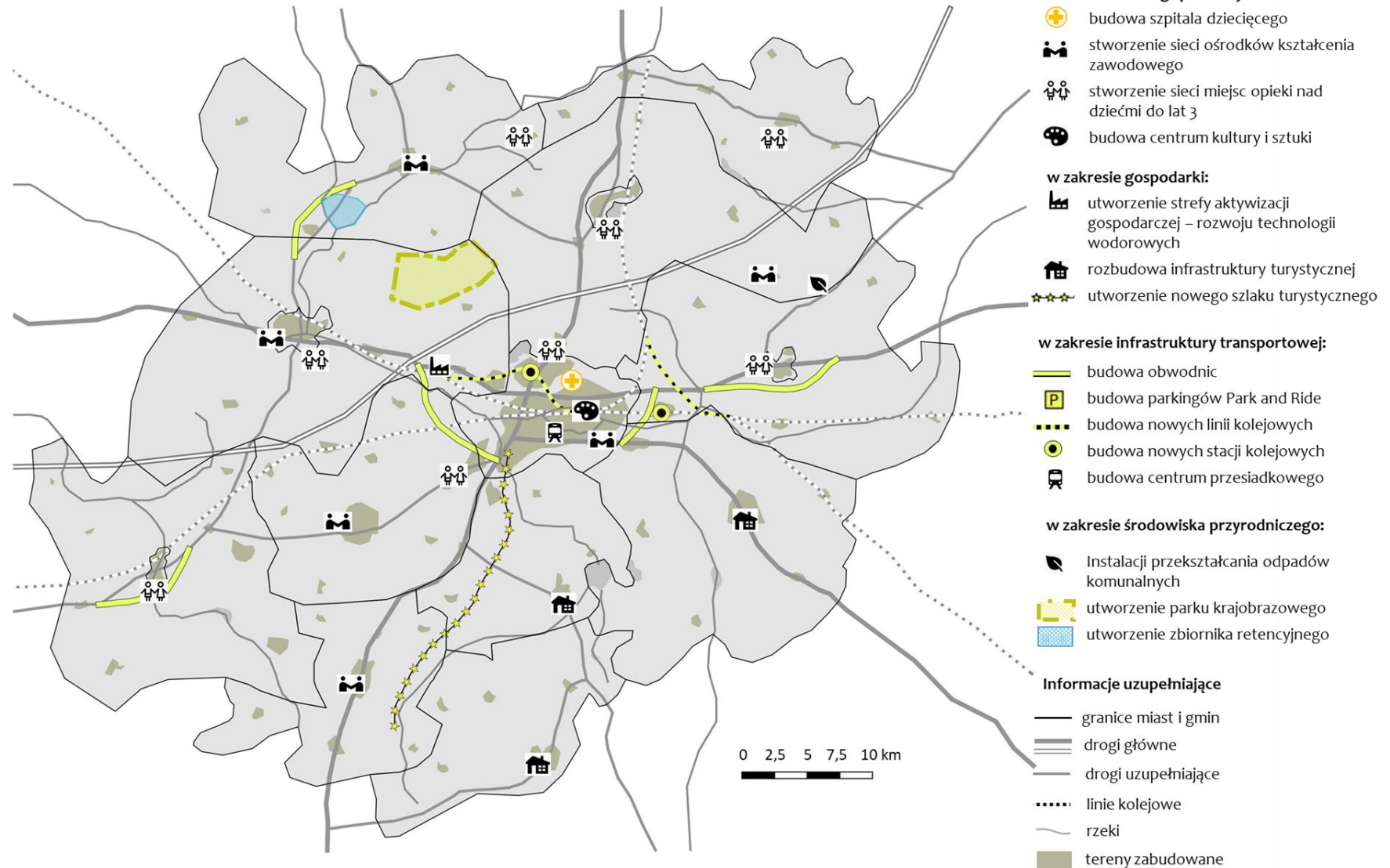
Podstawa opracowania	Elementy modelu	Rekomendowana forma prezentacji	Typ OF				
			MOF OW	MOF SR	MOF MW	POF	GOF
			O – obowiązkowe, R – rekomendowane, F - fakultatywne				
Cześć diagnostyczna i kierunkowa	Środowisko przyrodnicze	Graficzna i opisowa	O	R	F	O	F
	Demografia i usługi społeczne*		O	R	F	F	F
	Gospodarka i finanse komunalne*		O	R	F	F	O
	Komunikacja		O	R	F	F	F
	Zagospodarowanie		O	R	R	R	R
Część kierunkowa	Wizualizacja kluczowych działań	Opisowa	O	O	O	O	O
	Obszary Strategicznej Interwencji		O	O	O	O	O
	Ustalenia i rekomendacje w zakresie polityki przestrzennej		O	O	O	O	O

* w zakresie możliwym do przedstawienia w modelu

Model struktury funkcjonalno-przestrzennej

Wizualizacja kluczowych działań

Przykładowa plansza





5) Obszary Strategicznej Interwencji

Zakres modelu w zależności od typu OF

Podstawa opracowania	Elementy modelu	Rekomendowana forma prezentacji	Typ OF				
			MOF OW	MOF SR	MOF MW	POF	GOF
O – obowiązkowe, R – rekomendowane, F - fakultatywne							
Cześć diagnostyczna i kierunkowa	Środowisko przyrodnicze	Graficzna i opisowa	O	R	F	O	F
	Demografia i usługi społeczne*		O	R	F	F	F
	Gospodarka i finanse komunalne*		O	R	F	F	O
	Komunikacja		O	R	F	F	F
	Zagospodarowanie		O	R	R	R	R
Część kierunkowa	Wizualizacja kluczowych działań	Opisowa	O	O	O	O	O
	Obszary Strategicznej Interwencji		O	O	O	O	O
	Ustalenia i rekomendacje w zakresie polityki przestrzennej		O	O	O	O	O

* w zakresie możliwym do przedstawienia w modelu



Obszary strategicznej interwencji (OSI) o randze ponadlokalnej (obszaru funkcjonalnego) obok modelu struktury funkcjonalno-przestrzennej powinny być podstawą operacjonalizacji podejścia terytorialnego w strategii rozwoju ponadlokalnego. Wyróżnić należy dwa rodzaje OSI o randze ponadlokalnej:

OSI rozwojowe obejmują obszary:

1. **koncentracji obiektów i usług rangi ponadlokalnej** (centra i subcentra metropolitalne)
 2. **koncentracji rozwoju podstawowych funkcji inwestycyjnych** (mieszkaniowej, usługowej, produkcyjnej) - najlepiej spełniające warunki określone w art. 1 ust. 4 UPZP
 3. **indywidualnych przedsięwzięć inwestycyjnych o charakterze obszarowym**, określonych w części projektowej strategii
- Poszczególne OSI rozwojowe mogą być również kombinacją wszystkich powyższych typów.

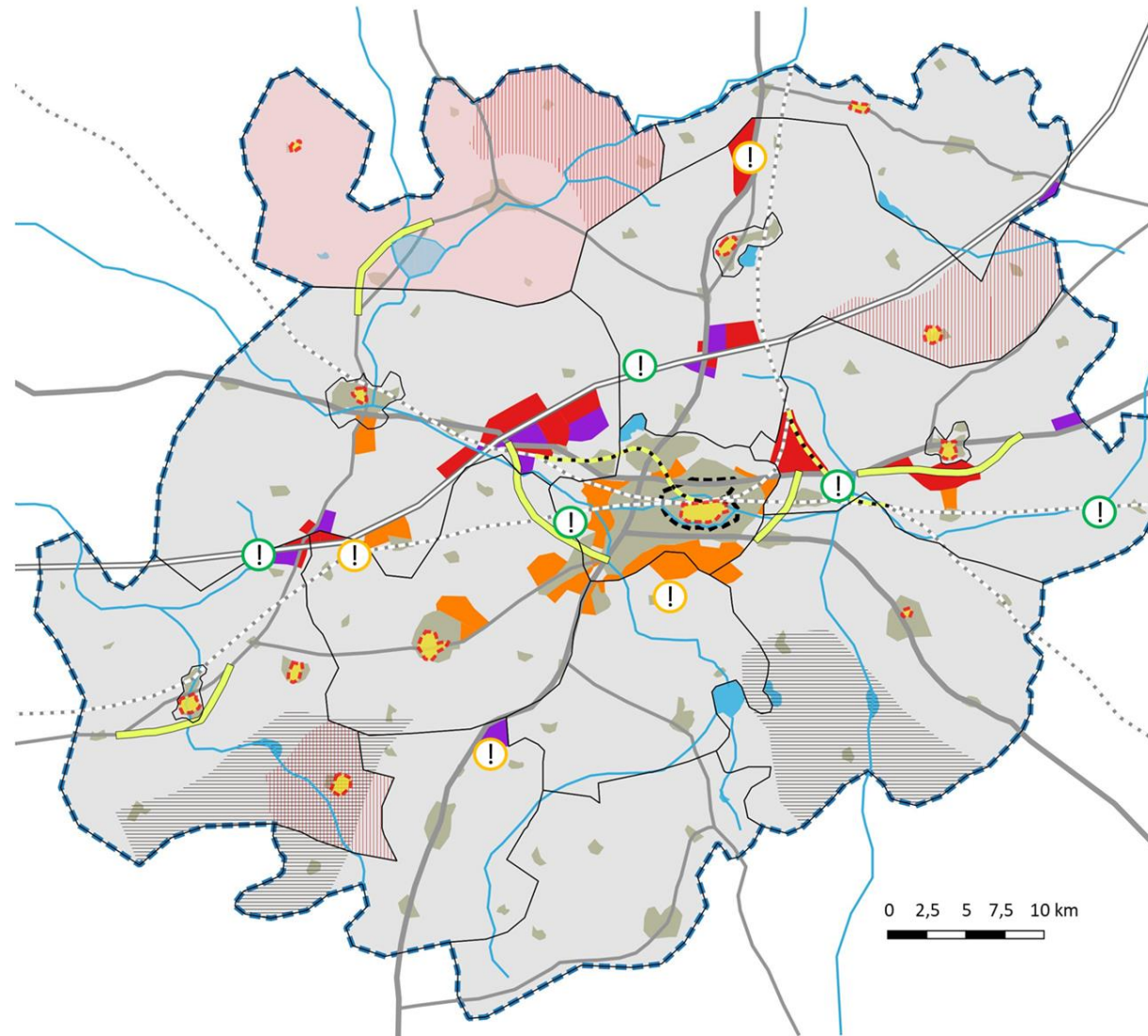
OSI **problemowe** powinny obejmować tereny, które nie są zaliczone do OSI rozwojowych, a zostały wyznaczone ze względu na czynniki:

- problemów środowiskowych,
- braków infrastrukturalnych,
- ograniczonej dostępności transportowej,
- koncentracji problemów społecznych,
- **występowania konfliktów przestrzennych** na styku dwóch lub więcej jednostek lokalnych, wynikających z istniejącego lub planowanego zagospodarowania terenu,
- **wielowymiarowej degradacji społecznej, gospodarczej i przestrzennej** (obszary do rewitalizacji).

Model struktury funkcjonalno-przestrzennej

Obszary strategicznej interwencji

Przykładowa plansza



Legenda

Obszary strategicznej interwencji o randze ponadlokalnej:
rozwojowe

- koncentracja obiektów i usług rangi ponadlokalnej
- koncentracja rozwoju mieszkalnictwa
- koncentracja rozwoju usług
- koncentracja rozwoju przemysłu
- nowy zbiornik retencyjny

problemowe

- występowanie konfliktów środowiskowych
- występowanie konfliktów przestrzennych
- obszary rewitalizacji
- ograniczona dostępność transportowa
- koncentracja problemów społecznych

Obszary strategicznej interwencji o randze krajowej:

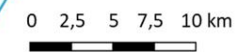
- obszar zagrożony trwałą marginalizacją

Obszary strategicznej interwencji o randze regionalnej:

- Miejski Obszar Funkcjonalny Ośrodka Wojewódzkiego

Informacje uzupełniające

- drogi główne
- drogi uzupełniające
- drogi planowane
- linie kolejowe
- linie kolejowe planowane
- granice miast i gmin
- rzeki
- jeziora
- tereny zabudowane





6) Ustalenia i rekomendacje w zakresie polityki przestrzennej

Zakres modelu w zależności od typu OF

Podstawa opracowania	Elementy modelu	Rekomendowana forma prezentacji	Typ OF				
			MOF OW	MOF SR	MOF MW	POF	GOF
O – obowiązkowe, R – rekomendowane, F - fakultatywne							
Cześć diagnostyczna i kierunkowa	Środowisko przyrodnicze	Graficzna i opisowa	O	R	F	O	F
	Demografia i usługi społeczne*		O	R	F	F	F
	Gospodarka i finanse komunalne*		O	R	F	F	O
	Komunikacja		O	R	F	F	F
	Zagospodarowanie		O	R	R	R	R
Część kierunkowa	Wizualizacja kluczowych działań	Opisowa	O	O	O	O	O
	Obszary Strategicznej Interwencji		O	O	O	O	O
	Ustalenia i rekomendacje w zakresie polityki przestrzennej		O	O	O	O	O

* w zakresie możliwym do przedstawienia w modelu



Ustalenia w zakresie polityki przestrzennej stanowią zbiór dyrektyw skierowanych do **organów samorządu gminnego**, których realizacja jest niezbędna dla potrzeb realizacji celów strategii rozwoju ponadlokalnego.

Wymagają bezpośredniego uwzględnienia w studium uwarunkowań i kierunków zagospodarowania przestrzennego gmin, zgodnie z aktualnym brzmieniem art. 9 ust. 2 upzp.

Rekomendacje w zakresie polityki przestrzennej mogą być skierowane do **szerekiego grona interesariuszy: instytucji publicznych, podmiotów prywatnych, organizacji społecznych, mieszkańców**, stanowiąc zestaw wytycznych i dobrych praktyk, których wdrażanie wspomaga realizację celów strategii.

Ponieważ nie posiadają bezpośredniego umocowania prawnego, ich rozpowszechnienie i popularyzacja wymaga wsparcia poprzez działania edukacyjne i promocyjne.

Ustalenia i rekomendacje w strategii rozwoju ponadlokalnego nie powinny powtarzać dyrektyw i wytycznych wynikających z przepisów prawa powszechnie obowiązującego oraz dokumentów planistycznych poziomu krajowego i regionalnego.



7) Podsumowanie



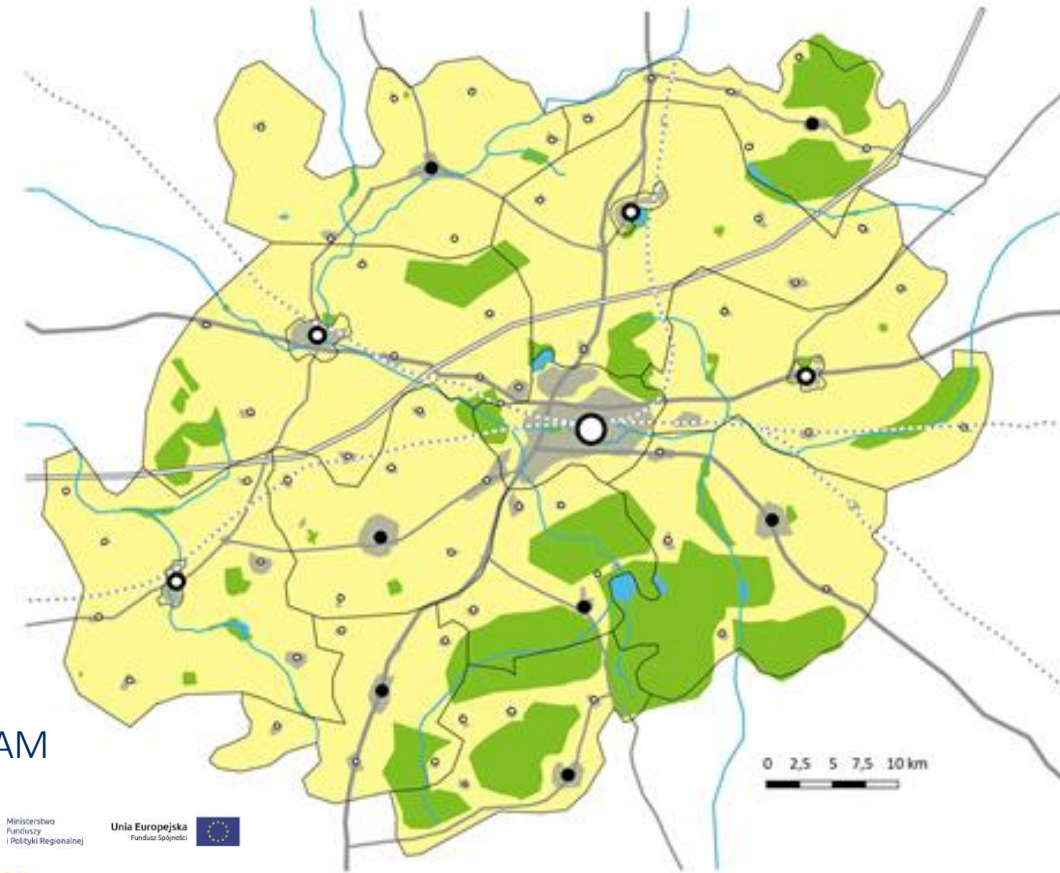
Podsumowanie:

- 1) Strategia rozwoju ponadlokalnego oferuje nowe narzędzia koordynacji rozwoju przestrzennego, choć nie są one w pełni dopracowane prawnie w ramach systemów planowania strategicznego i przestrzennego
- 2) Zakres wymiaru przestrzennego w strategiach wymaga zindywidualizowanego podejścia do każdego obszaru, którego dotyczy strategia
- 3) Wymiar przestrzenny w strategiach ponadlokalnych, zgodnie z zasadami selektywności funkcjonalnej i przestrzennej, powinien koncentrować się na wybranych strategicznych formach i funkcjach zagospodarowania przestrzennego istotnych z punktu widzenia całości obszaru funkcjonalnego.
- 4) Możliwa zmiana funkcji strategii rozwoju ponadlokalnego (wzmocnienie rangi lub możliwość zastępowania strategii gminnych) w przypadku wprowadzenia zmian ustawodawczych

Dziękuję za uwagę.
Zapraszam do dyskusji...

Model funkcjonalno-przestrzenny
w strategii rozwoju ponadlokalnego
– aspekty praktyczne

Prof. dr hab. Paweł Churski
Dr inż. Przemysław Ciesiółka
Dr Bartłomiej Kołsut
Dr hab. Łukasz Mikuła, prof. UAM



Centrum
Wsparcia
Doradczego

I FORUM WYMIANY DOŚWIADCZEŃ
W WOJEWÓDZTWIE ZACHODNIOPOMORSKIM
SZCZECINEK, 15 WRZEŚNIA 2022 R.

