

model struktury funkcjonalno- przestrzennej szansą na nową politykę przestrzenną

13 września 2022r.

Rybnik, fot. Archiwum UM

wyzwania przyszłości

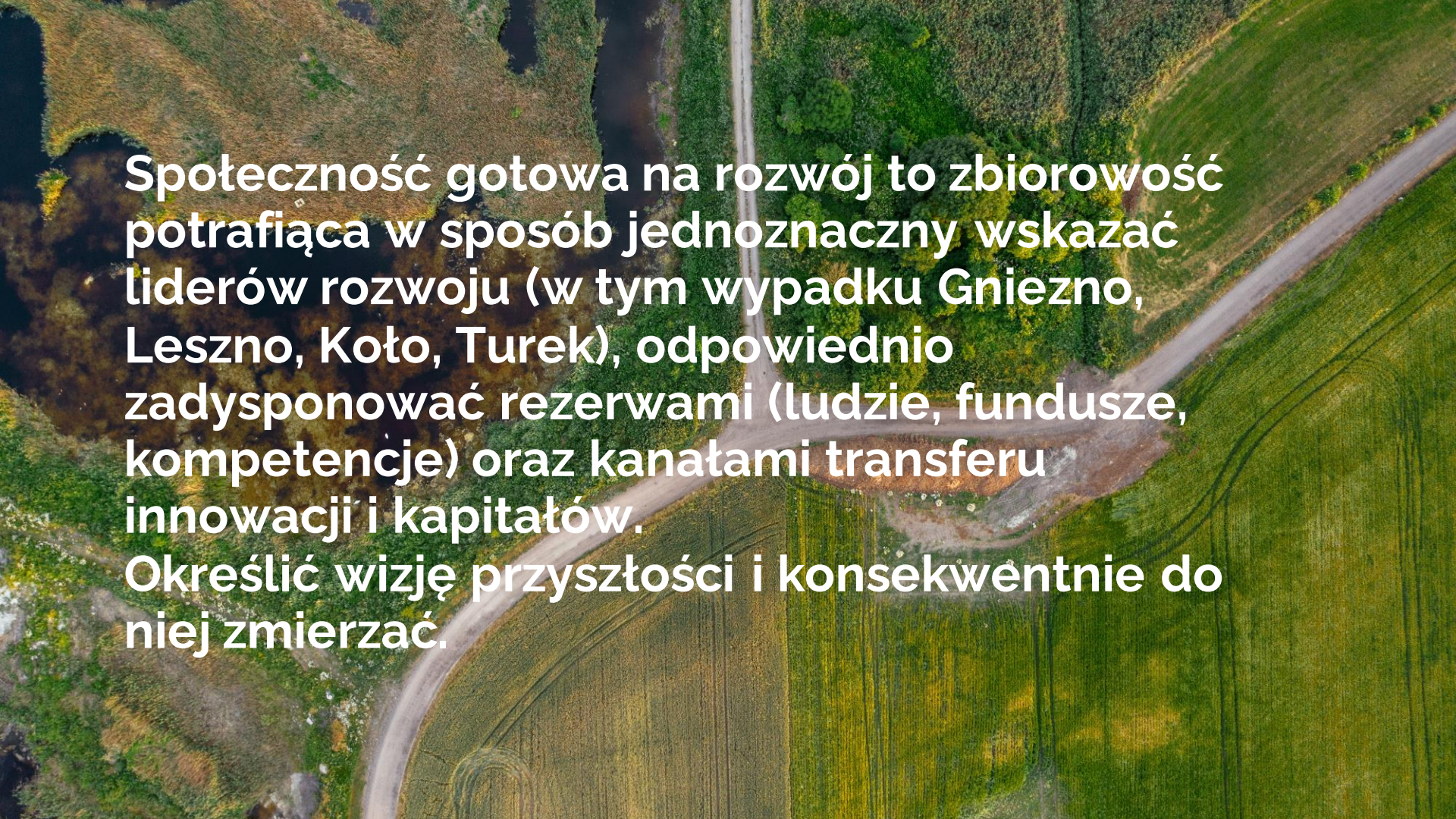
1. cywilizacyjne
2. demograficzne
3. gospodarcze
4. ekologiczne
5. inne





rozwój

- zjawisko epizodyczne zarówno w czasie jak i przestrzeni;
- jego bazą są innowacje (wymagają żyznego podglebia i są nieprzewidywalne, ich źródłem są zwykle wielkie miasta);
- wymaga wyboru priorytetów (ustalania priorytetów to ciągłe ocieranie się o rafy);
- potrzebuje odpowiedniej skali (obszaru funkcjonalnego, np. Partnerstwa) i lidera (Miasta).

An aerial photograph of a rural landscape. A river flows through the upper left portion of the image. A road curves through the center, separating a wooded area from agricultural fields. The fields are green and show signs of being recently plowed or planted. The overall scene is a mix of natural and cultivated land.

Spółeczność gotowa na rozwój to zbiorowość potrafiąca w sposób jednoznaczny wskazać liderów rozwoju (w tym wypadku Gniezno, Leszno, Koło, Turek), odpowiednio zadysponować rezerwami (ludzie, fundusze, kompetencje) oraz kanałami transferu innowacji i kapitałów. Określić wizję przyszłości i konsekwentnie do niej zmierzać.

wizja obszaru funkcjonalnego

- hierarchia ośrodków i podział zadań;
 - realizacja zadań własnych i zleconych powierzonych ustawowo i w wyniku podpisanych umów;
 - zapewnienie odpowiedniej jakości usług publicznych – funkcjonowania mieszkańców,
 - harmonizowanie działań jednostek samorządowych i innych podmiotów administracji publicznej (synergia i funkcjonalność),
 - formowanie struktury przestrzennej obszaru, w tym miasta-lidera (nowoczesność i tradycja),
 - programowanie i stymulowanie rozwoju (wzmacnianie odpowiednich struktur, wyzwalamie inicjatyw, montaż środków, likwidowanie barier, ograniczanie obszarów wykluczenia),
 - kształtowanie wspólnoty
-



płatyczny rozwój

- byt
- kształcenie
- praca
- wspólnoty
- przestrzeń
- samorząd

atuty lidera lokalnego układu przestrzennego

- walory przyrodnicze i estetyczne otaczającego miasto krajobrazu,
 - dobry stan środowiska, bioróżnorodność,
 - silne poczucie tożsamości mieszkańców, bogata historia i tradycje lokalnej kultury,
 - potencjał demograficzny, edukacyjny i kulturowy,
 - kształt i architektura miasta,
 - stabilna i zdywersyfikowana baza gospodarcza miasta oparta zarówno na produkcji, jak i usługach,
 - potencjał dla rozwoju różnorodnej funkcjonalnie zabudowy, w tym typu „urban village”,
 - dobre skomunikowanie wewnątrz i z otoczeniem,
 - potencjał otoczenia miasta,
 - rozsądna polityka rozwoju, szczególnie w takich obszarach, jak inwestycje, mobilność, przestrzeń i jakość życia.
-

podstawowe priorytety miasta-lidera

- gospodarcze i kulturowe centrum obszaru (powiatu? Partnerstwa?);
 - rozwój demograficzny;
 - nowocześnie zorganizowana i uporządkowana przestrzeń miasta;
 - produkcja i usługi – filary gospodarki miasta;
 - rozwój budownictwa mieszkaniowego;
 - tożsamość mieszkańców;
 - jakość życia mieszkańców;
 - pragmatyczna ekologia;
 - przywództwo lokalne i świadomość powinności wobec otaczających miasto obszarów.
-

An aerial photograph of a rural landscape. A paved road curves through the scene, intersecting with another road. The landscape is a mix of green fields, some with distinct agricultural patterns, and areas of dense trees and shrubs. The lighting suggests a bright day, with some shadows cast by the trees.

Przestrzeń jest dobrem wspólnym i zasobem ograniczonym.

Model struktury funkcjonalno-przestrzennej musi jednoznacznie wskazywać jej przyszłe przeznaczenie.

Jej ekstensywne zagospodarowanie to ograniczenie możliwości jej wykorzystania dla innych funkcji.

uwagi generalne do konstruowania Modelu

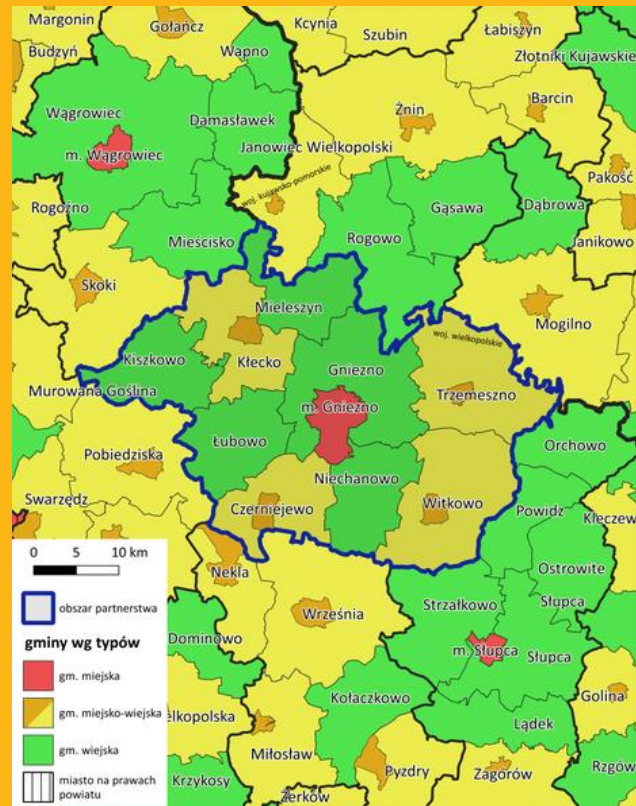
- posiadanie prawa własności nie jest równoznaczne z prawem do zabudowy.
- każda ingerencja w przestrzeń (zabudowa lub inna zmiana zagospodarowania działki) wymaga odpowiedniego uzasadnienia oraz musi być ujęta normatywnie.
- zarządzający muszą jednoznacznie mówić nie tylko, gdzie i co można budować, ale również, gdzie budować nie można.
- przestrzeń jest zasobem a nie surowcem. Jak każdy zasób ma skończone możliwości, a im bliżej jego wyczerpania, tym cena za dostęp jest większa.
- w zagospodarowaniu przestrzennym nie wszystko musi się „opłacać” (Gminie, Partnerstwu). Podejmując decyzje przestrzenne należy precyzyjnie ważyć interesy.
- dobre rozstrzygnięcia przestrzenne powinny trafiać w punkt równowagi między wizją ekspercką a podejściem rynkowym. Jednak przestrzeń (zwłaszcza miejska) powinno być odrobinę niedopowiedziana,

uwagi autorskie

- planując myślcie obszarem funkcjonalnym.
- rozwijajcie miejscowości do wewnątrz, zwarte a zarazem zrównoważone. Wzmacniajcie te elementy, które są atrakcyjne.
- stwarzajcie prawdziwe centra (wsi, miast, obszarów funkcjonalnych, partnerstw).
- nadawajcie poszczególnym obszarom miejscowości (zwłaszcza miast) spójny charakter, dbajcie o ich urodę i wiodącą funkcję.
- pamiętajcie o obszarach funkcjonalnych miast (zwłaszcza miasta wiodącego). Traktujcie granice gmin jako rzecz umowną, lokowanie pewnych obiektów i funkcji poza granicami wiodącego miasta może być jedyną szansą na ich pozyskanie.
- projektując układ komunikacyjny pamiętajcie o priorytecie dla komunikacji publicznej, roweru i ruchu pieszego.
- burzcie w ostateczności, zmieniajcie przeznaczenie obiektów, na terenach niezabudowanych budujcie po wyczerpaniu innych możliwości.
- estetyzujcie przestrzeń. Wykorzystując m. in. zielen i światło.

Idee „nowoczesnej” polityki przestrzennej warte ujęcia w Modelu struktury funkcjonalno- przestrzennej

na przykładzie partnerstw wielkopolskich
(Stowarzyszenie ZIT Gniezno)



An aerial photograph of a rural landscape. A dirt road or path intersects a paved road. The area is divided into various green spaces, including fields, a wooded area, and a wetland-like region with water. The text is overlaid on the left side of the image.

**6 zasad konstruowania
Modelu dla
obszarów funkcjonalnych
(również wielkopolskich)**

1. Środowisko

to bliższe i dalsze -
chronimy naturalne
środowisko,
krajobrazy (rolnicze
oraz miejski) i obiekty
dziedzictwa
kulturowego.
Pamiętajmy o wartości
jaką jest krajobraz.

Cluster **GREEN CITY**
FREIBURG



2. różnorodność i strefowanie

kreujemy
wielofunkcyjne i
zróżnicowane
społecznie sąsiedztwa,
strefujemy ich funkcje.
Jasno wskazujemy
granice obszarów
zabudowy.



3. skala

projektujemy
przestrzenie
dla ludzi place,
ulice, przejścia
(skróty), zieleń,
mieszkania, sąsiedzt
wa, w „ludzkiej” skali.



4. komunikacja

zmiana paradygmatu komunikacyjnego:

- pierwszeństwo dla komunikacji szynowej; następnie autobusowej i indywidualnej nie samochodowej;
- Pamiętajmy o centrach przesiadkowych, ścieżkach rowerowych i uliczkach ruchu uspokojonego lub wolnych od samochodu.



5. zamieszkiwanie

realizujemy
zagospodarowanie
przestrzenne i
architekturę sprzyjaj
ącą (stwarzającą
szansę) rozwojowi
wysokiej jakości
życia.



6. zabudowa

dopasujemy intensywność zabudowy i jej funkcje do stylu zamieszkiwania, układu dróg i przystanków komunikacji zbiorowej (powiązań komunikacyjnych).

1. Przystanek kolejowy.
2. Parking osiedlowy.
3. Droga dojazdowa do Osiedla.
4. Os komunikacyjna osiedla (pieszo-jezdna).
5. Główny plac.



Jakriborg w Szwecji.

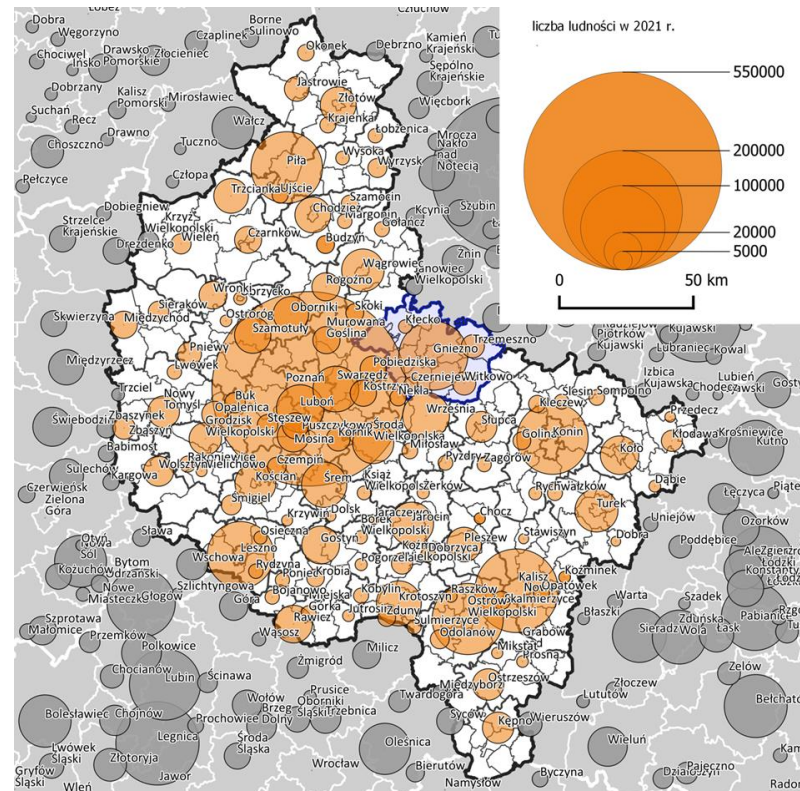
Nowoczesna piesza wioska miejska „urban village” zbudowana w latach 90. dla 500 rodzin.

sieć miast w otoczeniu partnerstwa

Partnerstwo ZIT Gniezno obejmuje:

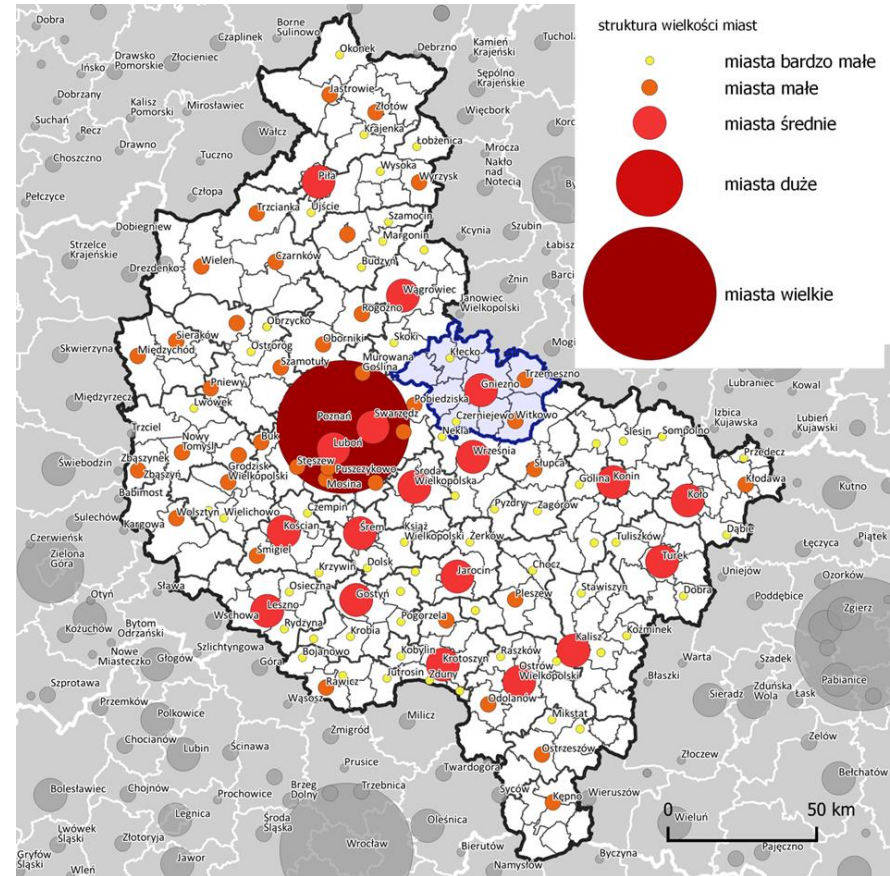
- 5 miast oraz 201 miejscowości wiejskich.
- odsetek ludności miejskiej wynosi 60,3 %.

Jest nieco wyższy niż wskaźnik krajowy (59,8 %) i wyższy do wskaźnika dla woj. wielkopolskiego (53,6 %).



rozkład wielkościowy miast

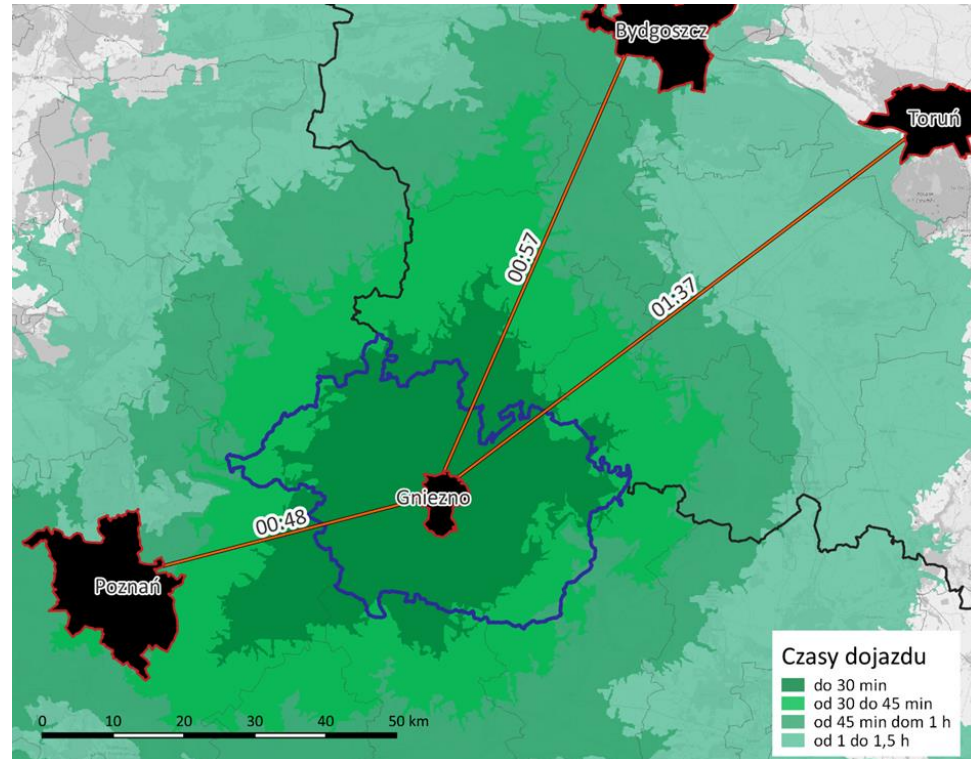
1. Gniezno (66,8 tys.) miasto średniej wielkości – grupa miast od 20 tys. do 100 tys. mieszkańców.
2. Kolejne dwa: Trzemeszno (7,5 tys.) i Witkowo (7,6 tys.) zaliczane są do miast małych – liczących od 5 tys. do 20 tys. mieszkańców.
3. Czarniejewo (2,7 tys.) i Kłecko (2,6 tys.) to miasta bardzo małe - poniżej 5 tys. mieszkańców.



czas przejazdu samochodem

pomiędzy Gniezmem a wybranymi większymi miastami.

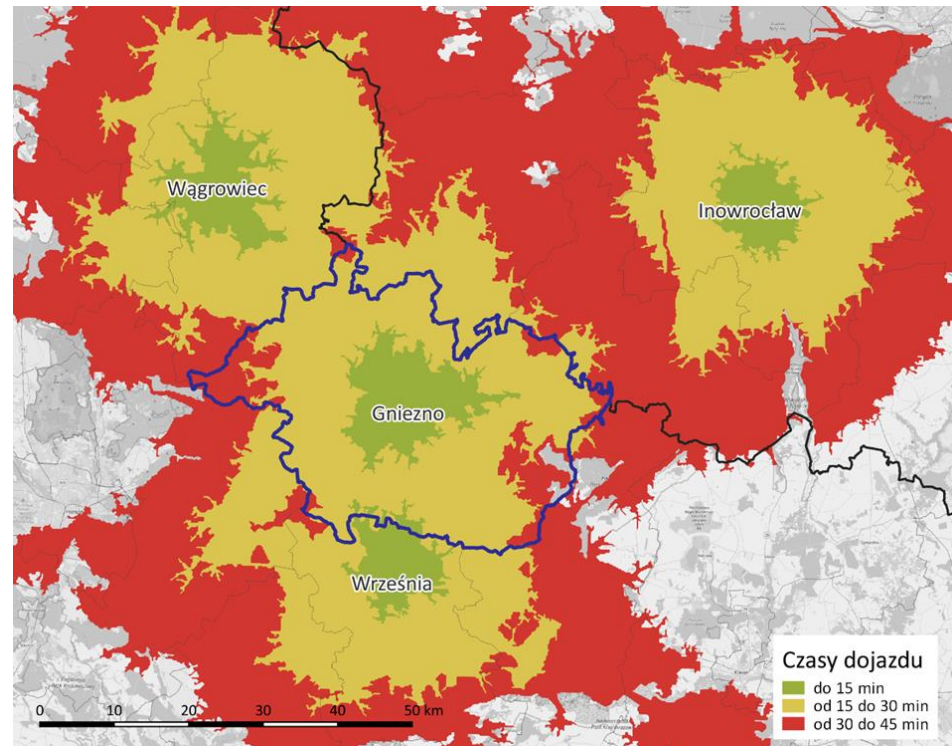
- Rozkład przestrzenny miast w Wielkopolsce typowy dla tej części Europy, w nizinnych regionach rolniczych:
- Gęsta jest siatka miast średnich (20-100 tys. mieszk.) oraz miast małych (5-20 tys. mieszk.) pełniących funkcje ośrodków usługowych w zakresie ponadpodstawowym. Odległości pomiędzy nimi zawierają się w granicach ok. 20-30 km.
- Najbliższym Gniezna miastem średnim jest Września (30,9 tys. mieszk.) oddalona o ok. 25 km



dostępność czasowa

Gniezna i wybranych miast w otoczeniu partnerstwa.

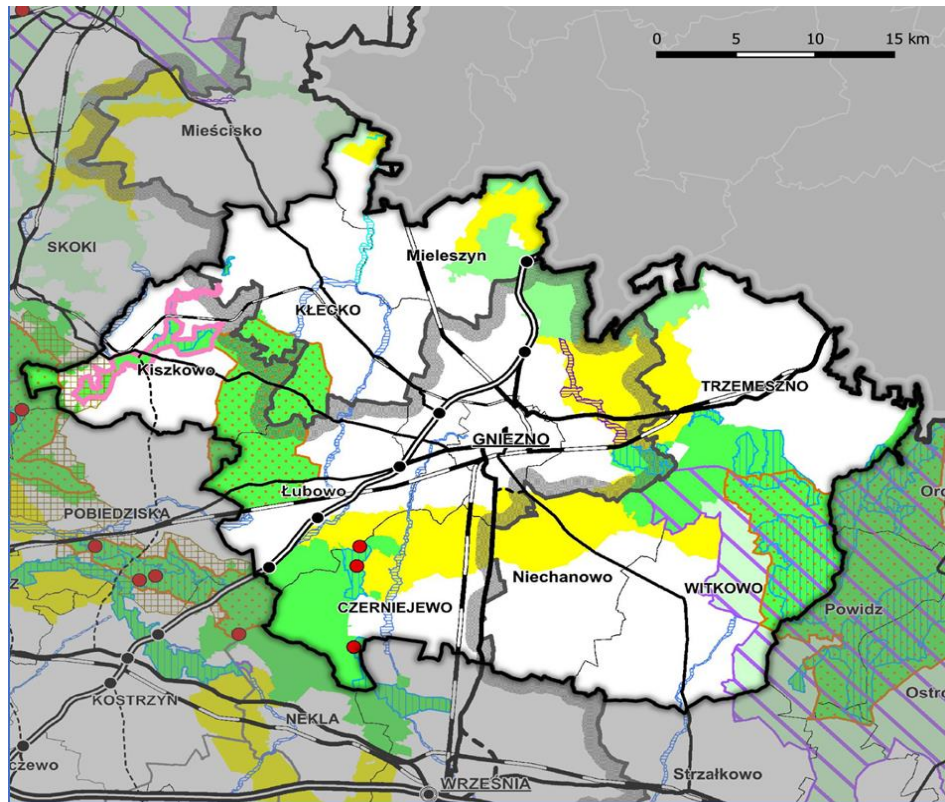
- Zasięg obsługi Gniezna (zadania samorządu powiatu) odpowiada granicom powiatu. Natomiast zasięg oddziaływania w sferze pozostałych usług, uzależniony jest od dostępności konkurencyjnej oferty usługowej sąsiadujących miast. Prawie cały obszar powiatu leży w zasięgu 30 min dojazdu do Gniezna.
- Konkurencyjną ofertę usługową dla południowej części powiatu zapewnia również leżąca poza obszarem partnerstwa Września – z dogodnym czasem dojazdu rzędu 15 min.
- Pozostałe miasta partnerstwa: Trzemeszno, Witkowo (5-20 tys. mieszk.) uzupełniają układ przestrzenny ośrodków usługowych we wschodniej części obszaru w zakresie wybranych usług ponadpodstawowych.



Środowisko przyrodnicze

Powiązania przestrzenne

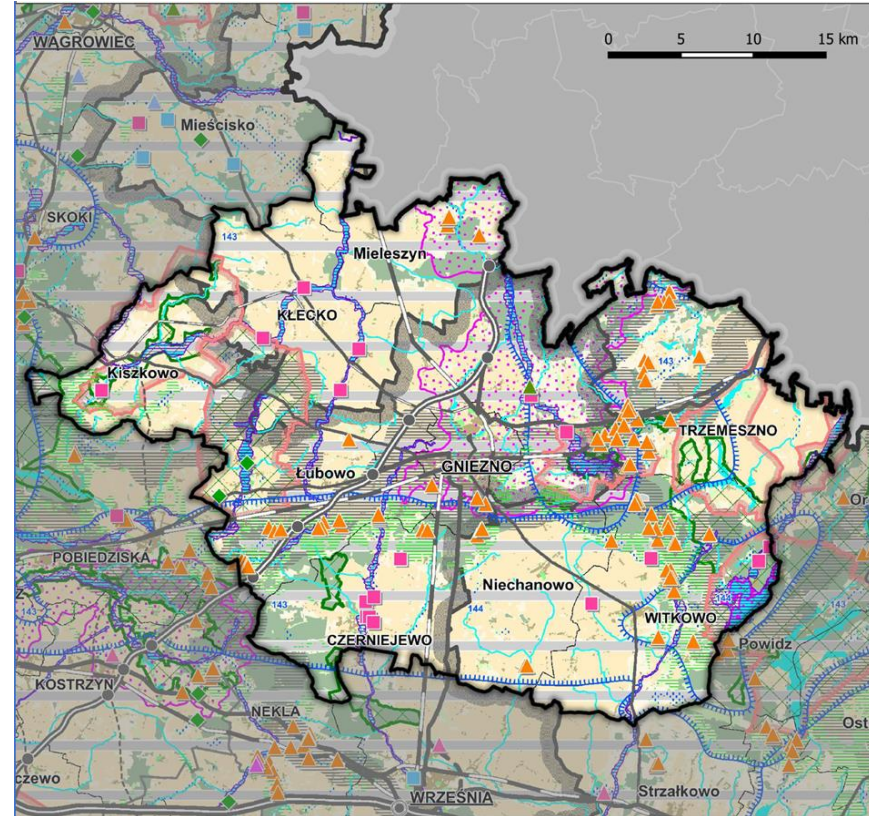
1. Międzynarodowe i krajowe obszary węzłowe.
 2. Regionalne obszary węzłowe.
 3. Ponadlokalne obszary węzłowe.
 4. Krajowe korytarze lądowe.
- Obszary Natura 2000 – 4;
 - Rezerwy przyrody – 3;
 - Parki Krajobrazowe – 3;
 - Obszaru Chronionego Krajobrazu – 1;
 - Pomniki Przyrody – 139;
 - Użytek ekologiczny -1.



Środowisko przyrodnicze

Stan i ochrona zasobów

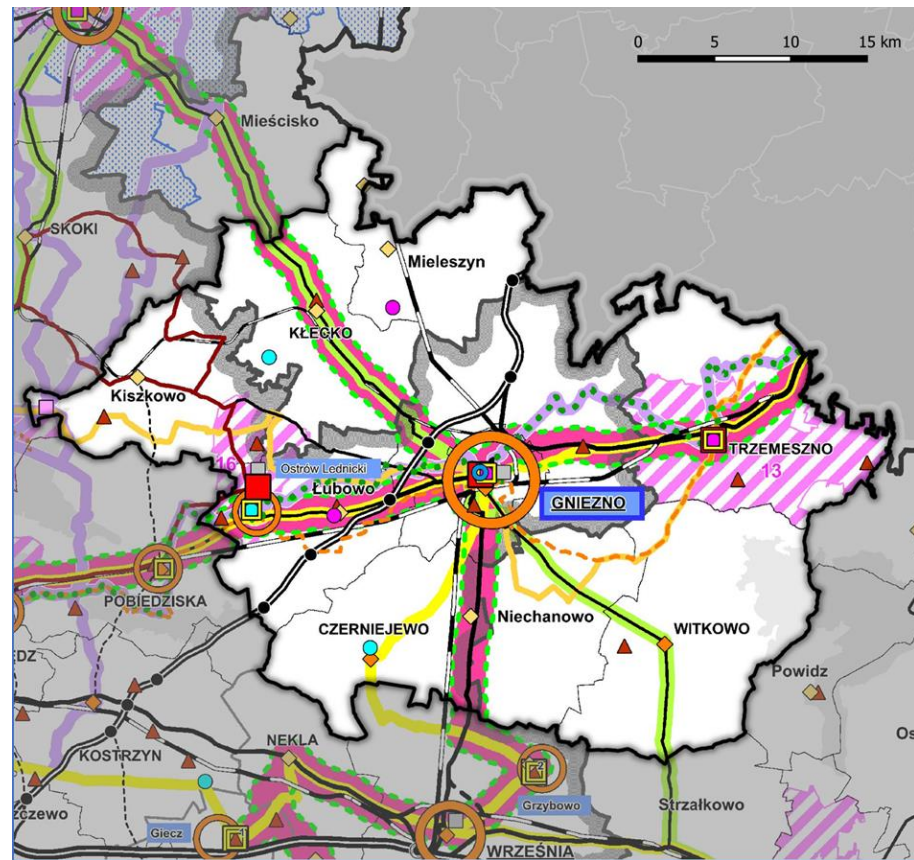
1. Ochrona zasobów leśnych.
2. Ochrona powierzchni ziemi.
3. Ochrona zasobów wód (w tym: wody powierzchniowe, podziemne, obszary ochrony).
4. Ochrona miejsc cennych dla ptaków.
5. Ochrona złóż kopalin.



ochrona dóbr kultury, turystyka i rekreacja

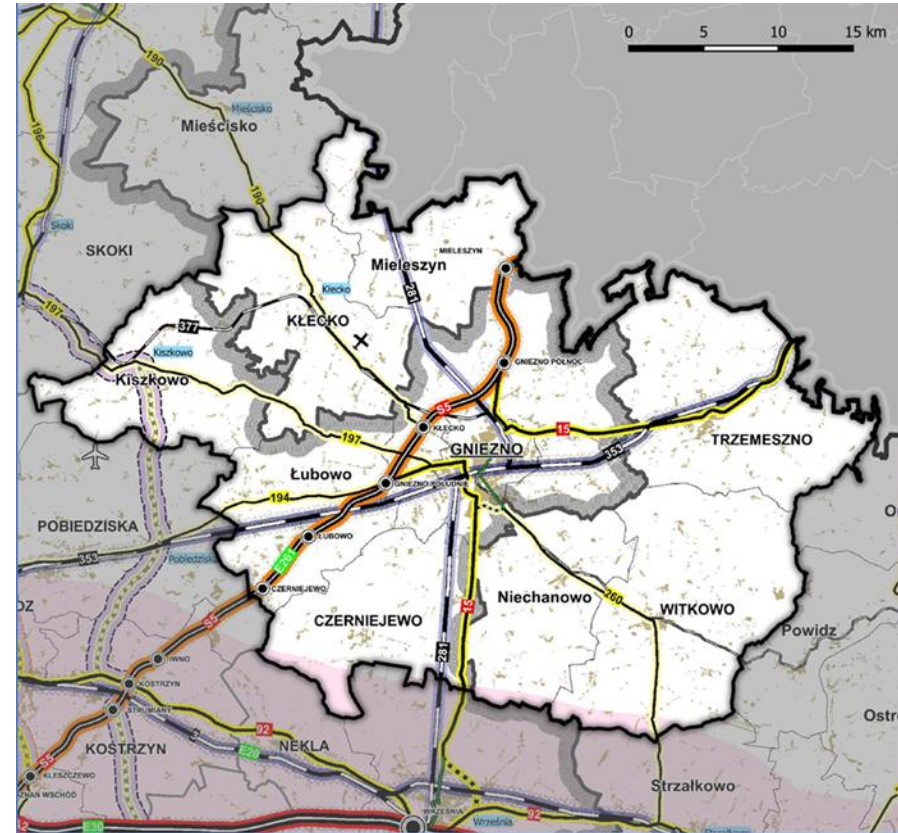
Stan i ochrona zasobów

1. Najważniejsze zabytki.
2. Szlaki kulturowe.
3. Miejsca kultu religijnego i pamięci narodowej.
4. Instytucje kultury.
5. Lokalne tradycje kulturowe.
6. Instytucje i obiektu turystyczne, rekreacyjne i sportowe.



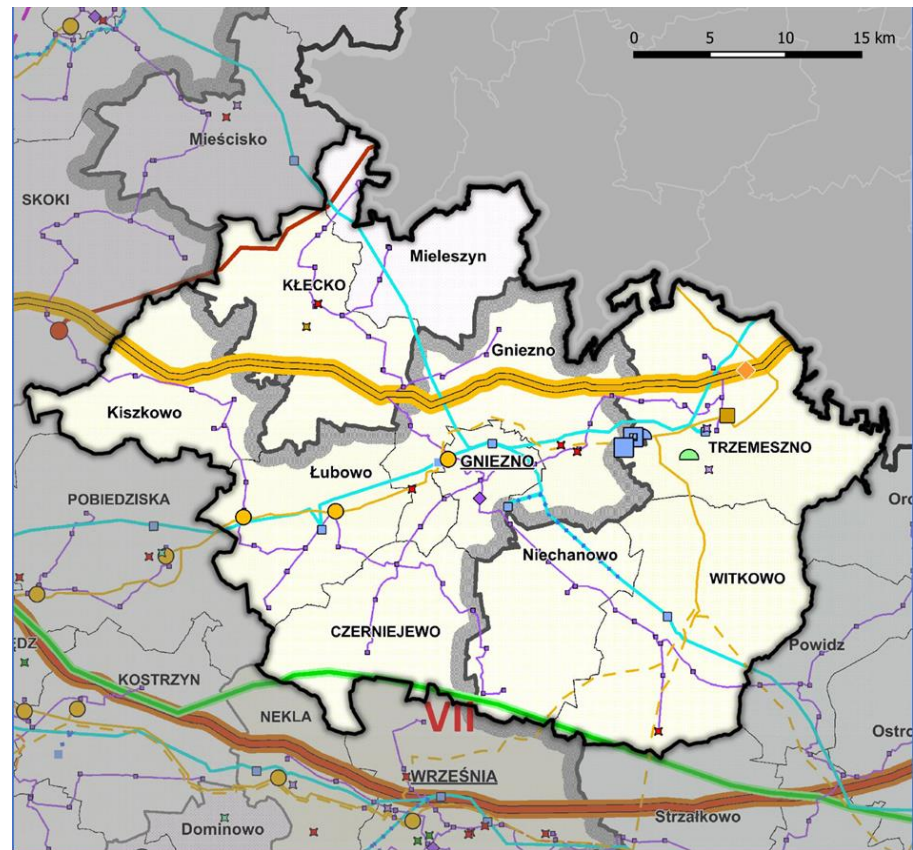
powiązania i infrastruktura komunikacyjna

1. Powiązania drogowe (S 5, DK 15, 4 DW – 190, 194, 197, 260).
2. Powiązania kolejowe (nr 281: Oleśnica – Chojnice, nr 353: Poznań – Skandawa, nr 377: Gniezno Winiary – Sława Wielkopolska).
3. Transport lotniczy (lotnisko cywilne, trawiaste).
4. Komunikacja publiczna (kolejowe: przez PKP Intercity, Przewozy Regionalne oraz Koleje Wielkopolskie; autobusowe: PKS Gniezno, MZK Gniezno).



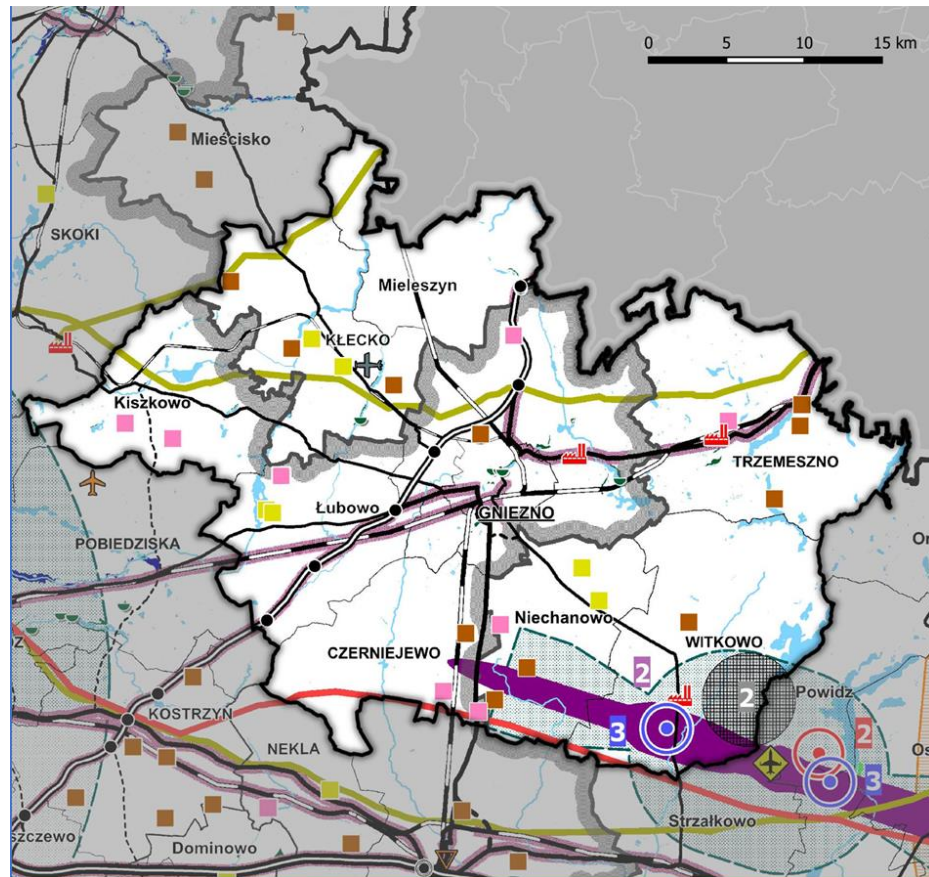
infrastruktura techniczna

1. Zaopatrzenie w energię elektryczną (7 linii 110kV, linia 220 kV Czerwonak - Elektrownia Pątnów).
2. Dostęp do gazu sieciowego (gazociągi wysokiego ciśnienia: Poznań - Swarzędz - Łubowo - Gniezno, Wydartowo - Trzemeszno - Witkowo oraz Trzemeszno - Mogilno).
3. Infrastruktura przesyłu paliw (rurociąg paliwowy Płock - Nowa Wieś Wielka - Rejewiec).
4. Gospodarka odpadami komunalnymi.
5. Energetyka odnawialna (31 instalacji o łącznej mocy 34 MW).



zagrożenia środowiska i bezpieczeństwa

1. Jakość wód.
2. Jakość powietrza.
3. Oddziaływanie hałasu.
4. Zagrożenie powodziowe.
5. Zagrożenia suszą.
6. Powierzchniowe przekształcenia terenu.
7. Powierzchniowe przekształcenia terenu.



dziękujemy za uwagę

Grzegorz Roman
grzegorz.roman@zmp.poznan.pl
500 584 809

Paweł Wojdyłak
pawel.wojdylak@zmp.poznan.pl
696 480 969

Rybnik, fot. Archiwum UM