

See discussions, stats, and author profiles for this publication at: <https://www.researchgate.net/publication/358131419>

ZRÓWNOWAŻONY ROZWÓJ W SYSTEMIE ZARZĄDZANIA MIASTEM NA PRZYKŁADZIE MIASTA SOSNOWIEC SUSTAINABLE DEVELOPMENT IN THE CITY MANAGEMENT SYSTEM AS EXEMPLIFIED BY SOSNOWIEC

Article · January 2022

DOI: 10.53259/2021.16.14

CITATIONS

0

READS

95

1 author:



Anna Staszewska

Akademia Górnośląska im. Wojciecha Korfanteo w Katowicach

10 PUBLICATIONS 4 CITATIONS

[SEE PROFILE](#)

Some of the authors of this publication are also working on these related projects:



Turystyka miejska jako okazja do spotkań przedstawicieli różnych kultur [View project](#)



Gastronomia w województwie śląskim [View project](#)



Anna Staszewska

Wydział Zarządzania, Górnośląska Wyższa Szkoła Handlowa
im. Wojciecha Korfantego w Katowicach, Polska
e-mail: anna.staszewska@gwsh.pl
ORCID: 0000-0002-6763-2972

ZRÓWNOWAŻONY ROZWÓJ W SYSTEMIE ZARZĄDZANIA MIASTEM NA PRZYKŁADZIE MIASTA SOSNOWIEC

SUSTAINABLE DEVELOPMENT IN THE CITY MANAGEMENT SYSTEM AS EXEMPLIFIED BY SOSNOWIEC

Słowa kluczowe: zrównoważony rozwój, zarządzanie miastem, miasto Sosnowiec
Key words: *sustainable development, city management, city of Sosnowiec*

Streszczenie

Zrównoważony rozwój jest jednym z najistotniejszych elementów jaki powinien być brany pod uwagę w całym procesie zarządzania. Stworzenie planów oraz następnie zarządzanie procesami w zakresie zrównoważonego rozwoju należy również wdrożyć przede wszystkim na poziomie województwa, a następnie na kolejne mniejsze jednostki samorządowe.

Miasto Sosnowiec jako dawny ośrodek przemysłowy musiało zmierzyć się z różnorodnymi procesami, tak, aby przekształcenia były zgodne z normami środowiskowymi oraz oczekiwaniami społecznymi. Celem głównym artykułu jest pokazanie jak miasto poprzemysłowe zaplanowało działania związane ze zrównoważonym rozwojem. A w szczególności przedstawienie rozwiązań dotyczących prawidłowego rozwoju miasta.

Summary

Sustainable development represents one of the most important factors to be taken into account throughout the management process. The development of plans and the subsequent management of sustainable development processes should be implemented first of all on a provincial level and then in smaller local government units, one by one.

As a former industrial centre, the city of Sosnowiec has had to handle a variety of processes so that its transformation meets environmental standards and social expectations. The primary goal of this paper is to show how a post-industrial city has planned sustainable development measures, with particular attention to solutions for the proper development of the city.

WPROWADZENIE

Miasto jako jednostka osadnicza spełnia wiele funkcji, począwszy od funkcji administracyjnej, edukacyjnej, handlowej, turystycznej, medycznej, kulturalno-oświatową oraz przemysłową. W przypadku ostatniej funkcji miasto Sosnowiec, które w przeszłości było jednym z największych centrów przemysłu górniczego, hutniczego, czy też włókienniczego. Sosnowiec jest nie formalną stolicą Zagłębia Dąbrowskiego i jednocześnie wchodzi w skład Metropolii Śląsko – Zagłębiowskiej.

Pod względem gospodarczym w mieście nastąpiły przemiany w przemyśle na skalę niespotykaną gdzie indziej, restrukturyzacja i prywatyzacja przedsiębiorstw, dostosowywanie ich do reguł gospodarki rynkowej, w tym niestety likwidacje i upadłości wymuszane względami ekonomicznymi i organizacyjnymi, niemal zupełna likwidacja dotychczasowych, tradycyjnych gałęzi przemysłowych, tj. górnictwa węgla kamiennego, włókiennictwa oraz hutnictwa żelaza i stali. Wraz z tymi przedsiębiorstwami zatracał się rynek zbytu dla kolejnych przedsiębiorstw z nimi współpracujących. Powstawały nowe zakłady produkcyjne, wykorzystujące inne technologie, zaspakajające swoimi wyrobami inne potrzeby. Powstało wiele zakładów produkujących części, elementy i komponenty do ostatecznego montażu w produkcji branży motoryzacyjnej i artykułów gospodarstwa domowego. Nastąpił dynamiczny rozwój handlu i usług. W mieście funkcjonuje Specjalna Strefa Ekonomiczna, która ściśle współpracuje z Urzędem Miejskim w Sosnowcu. Obok nowych i nowoczesnych zakładów produkcyjnych oraz centrów handlu i usług. Na terenie miasta powstawały i powstają kolejne obiekty dla potrzeb coraz liczniejszej rzeszy studentów zdobywających wiedzę w kolejnych wydziałach wyższych uczelni mających swoje siedziby w Sosnowcu [*Strategia rozwoju miasta...*, 2007].

W takiej sytuacji jak miasto Sosnowiec pozostało wiele innych poprzemysłowych miejscowości, które oprócz zmagania się z problemem bezrobocia musiały i muszą brać pod uwagę zasady zrównoważonego rozwoju. Poniższy artykuł ma za zadanie nakreślić już podjęte działania w zakresie podjętych działań w zakresie poprawy sytuacji ekologicznej oraz zasad związanych ze zrównoważonym rozwojem.

ZARZĄDZANIE MIASTEM – PODSTAWOWE WARTOŚCI

Zarządzanie miastem jest rozumiane jako działalność zmierzająca do zapewnienia sprawnego funkcjonowania i zrównoważonego rozwoju historycznie ukształtowanego osiedla [Pęski, 1999, s. 17].

Ze względu na specyfikę miast jako organizacji zdefiniowano również zarządzanie strategiczne miastem, które w ujęciu podstawowym należy rozumieć jako sposoby wykorzystywane przez osoby i instytucje publiczne oraz prywatne do planowania i pomiaru funkcjonowania miasta. Nowsze definicje podkreślają rolę zaawansowanego potencjału instytucjonalnego, narzędzi demokratycznych oraz efektywnego zarządzania pozwalającego miastom na radzenie sobie ze wzrastającą złożonością wyzwań społecznych, gospodarczych i środowiskowych oraz wykorzystaniem nowych technologii [Matusiak, 2015, s. 182].

Przegląd definicji związanych z zarządzaniem miastem [Pęski, 1999, s. 17]:

- biznes wymagający takich działań, które zapewniają efektywniejsze i bardziej oszczędne wykorzystanie pożyczek (wg Banku Światowego);
- bardziej efektywna forma rządzenia
- realizacja polityki, tzn. administrowanie w interesie publicznym;
- wdrażanie zasad polityki w życie, ale coś więcej niż administrowanie, ponieważ polega na włączaniu sektora prywatnego lub na pełnieniu aktywnej funkcji w przedsięwzięciach ukierunkowanych na rozwój miasta;
- symulowanie procesu włączenia rządów poszczególnych krajów do programów Banku Światowego i ONZ w zakresie rozwoju miast;
- działalność ściśle związana z planowaniem urbanistycznym;
- wdrażanie programów rozwoju w sposób bardziej efektywny;
- kierowanie rozwojem lub wzrostem; polega na sprostaniu wymaganiom miast, które się rozwijają i przebudowują zgodnie z polityką użytkowania ziemi, budynków i sieci usług;

- sprawowanie kontroli nad finansami lub nad stanem środowiska;
- administrowanie należące do podstawowych obowiązków samorządu lokalnego w zakresie zagwarantowania mieszkańcom wysokiego poziomu usług;
- podejmowanie ciągłej (długookresowej) odpowiedzialności za działania zmierzające do wykonania poszczególnych zadań w odniesieniu do osiedli ludzkich.

W scentralizowanym systemie planowania funkcja zarządzania i polityki rozwoju na tzw. szczeblu lokalnym ograniczona była w zasadzie do minimum. Główną rolę odgrywał podsystem planowania, w ramach którego zgodnie z zadaniami ogólnokrajowego systemu nakazowo – rozdzielczego, opracowano szczegółowe plany użytkowania terenu miasta w różnych okresach. Miasta praktycznie nie miały swojego majątku i dochodów lecz należało obowiązkowo opracować dla nich plany ogólne i starać się o ich zatwierdzenie. Plany miasta zatwierdzane były na szczeblu centralnym, na którym przyznawano również środki na ich realizację. Władze centralne i regionalne mogły ingerować w realizację planów. Skuteczność planowania była niewielka, ponieważ przyznawane środki były skromniejsze niż koszt realizacji zatwierdzonych planów. Środków było zbyt mało, gdyż gospodarka była nieefektywna [Pęski, 1999, s. 19].

Syntetycznie ujęcia jakości procesu zarządzania miastem zależy przede wszystkim od warunków życia jego mieszkańców. Na początku XX wieku w dużych miastach żyło tylko 10% ludności świata, tj. 1,6 miliarda. W 2000 roku mieszkańcy miast będą stanowić 50% ludności na świecie. Analiza największych obszarów miejskich wykazała, że w rezultacie ich niekontrolowanego rozwoju nie sposób będzie żyć w wielu aglomeracjach. O ile nie zharmonizuje się ich wzrostu.

Na początku lat 90-tych, pod wpływem wyników analizy, waszyngtoński Komitet ds. Kryzysu Ludnościowego przeprowadził badania warunków życia w strefach wielkomiejskich 45 krajów. W wyniku badań, które miały formę ankiety opracowanej przez 350 wybitnych ekspertów, uzyskano listę kilkudziesięciu miast z podziałem na bardzo dobre, dobre, średnio dobre i złe, w zależności od liczby uzyskanych punktów na 100 możliwych.

Oceny dokonano na podstawie „neutralnych kulturowo” kryteriów, które dotyczyły przede wszystkim poziomu zaspokojenia potrzeb mieszkańców. Ogólnie można stwierdzić, że miasta zaliczone do grupy bardzo dobrych zaspakajają potrzeby prawie wszystkich mieszkańców, a złe nie zadawalają niemal nikogo. Przy bardziej szczegółowej ocenie uwzględniono takie czynniki,

jak: bezpieczeństwo publiczne, ochronę zdrowia, szkolnictwo, warunki zamieszkania, dochody i wydatki, jakość usług telefonicznych, ruch i hałas uliczny itp. [Pęski, 1999, s. 21].

Polityka rozwoju miast obejmuje ogólnie cele oraz środki i procedury niezbędne dla ich osiągnięcia. Podstawowym celem jest poprawa szeroko podjętych warunków życia, czyli dobrobytu mieszkańców. Uwzględniając ustalenia podjęte oraz przedstawia szczegółowe zadania i sposoby ich rozwiązywania. Podczas realizacji przedsięwzięć bierze się pod uwagę planowanie, partnerstwo, organizację, finansowanie oraz informację. Doskonalenie zarządzania miastem polega na wzmacnianiu tak określonych jego funkcji.

Głównym warunkiem poprawy jakości zarządzania miastami jest właściwe rozumienie znaczenia tej działalności i znajomości relacji, jakie zachodzą między nią a pozostałymi przedsięwzięciami związanymi z rozwojem obszarów miejskich. Według tradycyjnego poglądu zarząd miasta umieszczany jest na szczycie struktury hierarchicznej, pełniąc funkcję nadrzędną w stosunku do rady miasta i społeczności lokalnej reprezentowanej przez wyborców. Jest to struktura typowa dla scentralizowanego systemu planowania i zarządzania, w którym społeczność lokalna i rada miejsca odrywały marginalne role [Pęski, 1999, s. 23].

W zarządzaniu miastem uwzględnić należy następującą hierarchię kryteriów:

- czynnik czasowy,
- orientację jakościową,
- eliminowanie orientacji ilościowej (np. wyremontowanie dużej ilości nawierzchni komunikacyjnej wewnątrz miasta bez budowy obwodnicy powoduje wręcz zwiększenie problemów komunikacyjnych w postaci korków ulicznych i zwiększenia czasu przyjazdu),
- orientację na procesy podstawowe i wspierające, kosztem eliminowania procesów zbędnych,
- orientację na procesy tworząc wartość dodaną,
- rezygnację z przedsięwzięć nie tworzących wartości dodanej [*Ekologiczne aspekty...*, 2000, s. 145].

Stosowanie koncepcji sieciowej analizy umożliwia zdefiniowanie produktu, jaki miasto powinno dostarczyć swoim mieszkańcom. Analizując funkcjonowanie miast, gmin, województw stwierdzić należy, że mieszkańcy traktowani są jako klienci. Stąd też pochodzi potrzeba zdefiniowania relacji: mieszkańiec (klient) – miasto (oferent usług produktów). W odczuciu przeciętnego obywatela

egzemplifikacją oferenta są władze miejskie, gminne i samorządowe. Ma tutaj miejsce selektywne narastanie oczekiwań mieszkańców miasta w stosunku do jego władz, których oferta jest z reguły standardowa i dotyczy obrazu jednej lub maksymalnie dwóch kadencji. Mieszkaniec (klient) jest niejako skazany na produkty i usługi oferowane przez władze miasta w okresie ich kadencji. Należy stwierdzić, że przy stosowaniu metody analizy sieciowej w zarządzaniu miastem powinno się dążyć do:

- przyspieszenia obiegu informacji pomiędzy newralgicznymi ogniwami decyzyjno – wykonawczymi umiejscowionymi w strukturze miasta,
- skrócenie pętli sprzężenia zwrotnego w układzie: mieszkaniec (klient) – zarząd miasta (oferent),
- projektowania i wdrażenia równoległych procesów (ta sama ulica nie powinna być po kolei rozkopywana przez różne firmy budowlane),
- synchronizacji przedsięwzięć odbywających się w płaszczyźnie niematerialnej (np. obchody rocznicy 1000-lecia Wrocławia) z inwestycjami w płaszczyźnie rzeczowo – racjonalnej (np. budowa obwodnicy, szkół itp.),
- likwidacji „wąskich gardeł” w siatce procesów podstawowych i pomocniczych [*Ekologiczne aspekty...*, 2000, s. 143].

W przypadku zarządzania miastem Sosnowiec zastosowano niektóre powyższe rozwiązania. Największym problemem w zarządzaniu miastem jest nie synchronizacja robót drogowych, ale z drugiej strony władze miasta duży nacisk kładą na rozwój kultury, poprawę infrastruktury edukacyjno – oświatowej, czy też infrastrukturę służącą do aktywności fizycznej, poprzez montaż tzw. siłowni pod chmurką.

ZRÓWNOWAŻONY ROZWÓJ A MIASTO SOSNOWIEC

Rozwój cywilizacyjny przyniósł ze sobą ogromne negatywne zmiany w środowisku naturalnym. Reakcją, czy też odpowiedzią na taki stan rzeczy powinno być wprowadzenie i zastosowanie zasad zrównoważonego rozwoju.

Zrównoważony rozwój ma w swojej istocie wyrównanie szans dostępu do środowiska koncepcji zrównoważonego rozwoju, w którym celu wyrównania szans dostępu do środowiska poszczególnych pokoleń, następuje proces integrowania działań politycznych, gospodarczych i społecznych z zachowaniem równowagi przyrodniczej oraz trwałości podstawowych procesów przyrodniczych. Rozwój

zgodny z ideą wymaga stosowania określonych zasad, które zostały opracowane przez różne grupy ekspertów i zawarte w wielu dokumentach:

- Światowej karcie przyrody (5 zasad);
- Karcie Ziemi (Deklaracja z Rio – 27 zasad);
- Dokumentach Unii Europejskiej (7 głównych zasad);
- II Polityce ekologicznej państwa, Rada Ministrów (12 zasad);
- Dokumentach Europejskiej sieci Miast Zrównoważonego Rozwoju (6zasad) [Nawrocka, 2007, s. 151].

Rozwój zrównoważony dotyczy wszystkich dziedzin życia społeczno – gospodarczego: energetyki i przemysłu, transportu, rolnictwa, leśnictwa, budownictwa i gospodarki komunalnej, handlu, ochrony zdrowia oraz turystyki, a jego wdrażanie powinno przebiegać w skali międzynarodowej, krajowej, regionalnej i lokalnej.

W przypadku miasta Sosnowiec posiada ona jeden ważny dokument: Strategię Rozwoju Miasta Sosnowca do 2020 roku w której zawarto cele Priorytetowe:

Priorytety A i B nakierowane są podmiotowo na człowieka, na pojedynczego mieszkańca Sosnowca, nakierowane są także na całą zbiorowość mieszkańców jako pewną całość.

W priorytecie A zapisane jest dążenie do podnoszenia poziomu intelektualnego wszystkich mieszkańców, dążenie do uzyskiwania przez nowe roczniki młodzieży wykształcenia odpowiedniego do realiów, zwiększenie mobilności i przedsiębiorczości poszczególnych obywateli oraz ich zdolności adaptacyjnych do nowych i ciągle zmieniających się warunków życia i warunków społecznych; rozwój i rozbudowa infrastruktury edukacyjnej i kulturalnej. W części tej mówi się także o tworzeniu i korzystaniu z dóbr kultury.

W priorytecie B zapisana jest dbałość o zdrowie mieszkańców, dostęp do świadczeń zdrowotnych, dostęp do lecznictwa, rozbudowa i rozwój infrastruktury służby zdrowia; następnie przewiduje się zakres i formy pomocy społecznej, wykazuje się także dbałość o warunki mieszkaniowe obywateli Sosnowca. Kolejnymi zagadnieniami umieszczonymi w tym priorytecie są kwestie socjologiczne i społeczne, zdrowy styl życia i aktywny wypoczynek oraz bezpieczeństwo ogólne na poziomie Miasta.

W priorytecie C zawarte są cele mające ułatwić i usprawnić życie w Mieście, a więc dotyczące poprawy sprawności komunikacyjnej Miasta zarówno wewnętrznej jak i zewnętrznej oraz jej rozwoju a także rozbudowy infrastruktury;

następnie zaopatrzenia mieszkańców w media oraz środki i sposoby łączności; wszystkie te cele ukierunkowane są na stymulowanie zrównoważonego rozwoju Miasta.

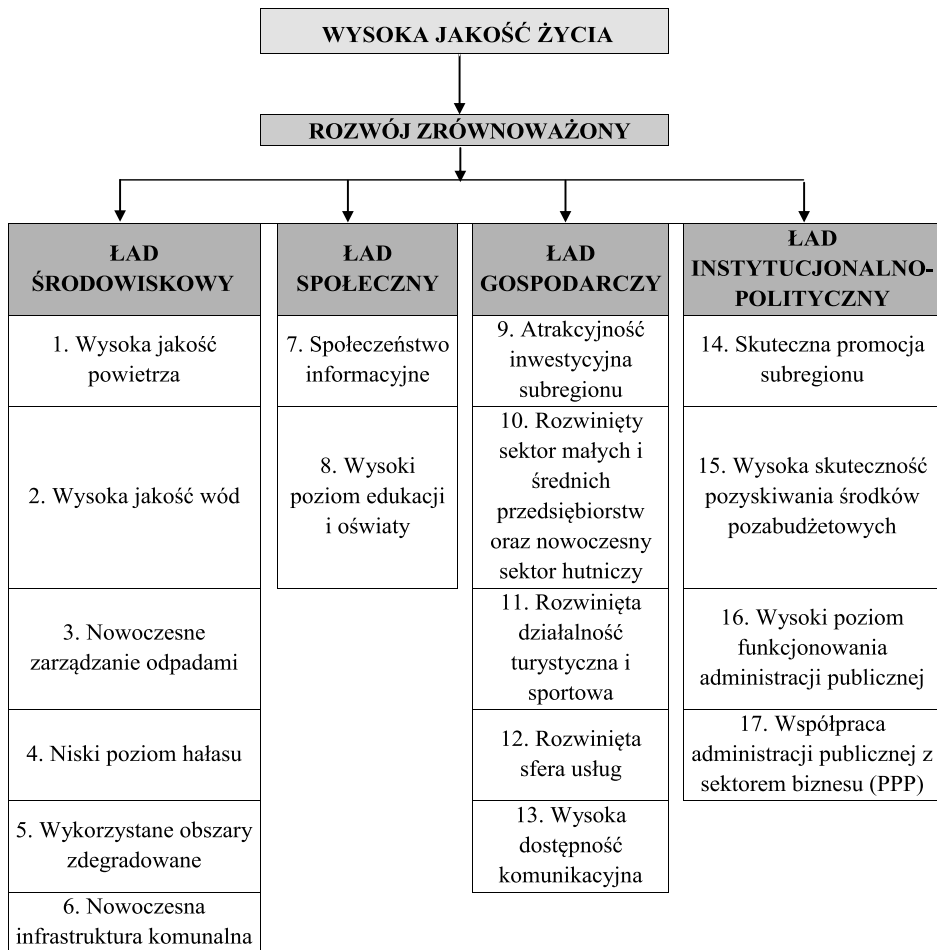
W priorytecie D zapisane są zadania z zakresu współpracy między przemysłem – miastem i nauką (szkolnictwem wyższym), zmierzające do jak najlepszego i jak najszybszego wprowadzenia w życie technologii powstałych w wyniku prowadzenia badań naukowych. Niezmiernie ważne w tym priorytecie są przedsięwzięcia w zakresie działań na rzecz rozwoju i wspierania małej i średniej przedsiębiorczości.

W priorytecie E ujęte są cele pośrednie dotyczące zagospodarowania centrum Miasta, rewitalizacji terenów poprzemysłowych i pogórnich oraz modernizacji starych dzielnic. W priorytecie tym przewiduje się ochronę ziemi, wody i powietrza oraz zagospodarowanie odpadów.

W priorytecie F cele pośrednie w tym priorytecie dotyczą rozwijania współpracy międzyregionalnej na poziomie międzynarodowym, krajowym i między miastami partnerskimi, rozwijanie współpracy regionalnej [*Strategia rozwoju miasta...*, 2007, s. 29-30].

Jak można zauważyć większość z tych celi wskazanych jako priorytetowe można uznać jako ważne elementy również w zasadach zrównoważonego rozwoju. Najważniejszym na tym poziomie zarządzania miastem jest nakierowanie działań na samego mieszkańca i jego potrzeb. Sosnowiec mimo dużych tradycji przemysłowych może skupić się na rozwoju narzędzi innowacyjnych, a jednocześnie powiązanych z zrównoważonym rozwojem. W ramach celów strategicznych wskazano na: równoważony rozwój Miasta, wzrost innowacyjności i konkurencyjności gospodarki, w tym małych i średnich przedsiębiorstw. Ma on być realizowany między innymi poprzez następujące cele pośrednie:

- zapewnienie powszechności dostępu do świadczeń zdrowotnych;
- rozbudowa i integracja układu komunikacyjnego Miasta;
- rozbudowa i integracja układu komunikacyjnego Miasta;
- uwzględnienie potrzeb rozwojowych przedsiębiorczości w planowaniu przestrzennym;
- wzbogacanie funkcji miejskich.
- rewitalizacja terenów poprzemysłowych i pogórnich;
- rewitalizacja obszarów miejskich;
- ukształtowanie i ochrona miejskiego systemu obszarów chronionych oraz preferencje dla dziedzictwa przyrodniczego [*Strategia rozwoju miasta...*, 2007].



Ryc. 1. Struktura celów rozwoju Zagłębia Dąbrowskiego

Fig. 1. Structure of the development goals of Zagłębie Dąbrowskie

Źródło/Source: Strategia Zrównoważonego Rozwoju Zagłębia Dąbrowskiego, s.24

Pomimo, że miasto Sosnowiec nie posiada własnego opracowania dotyczącego zrównoważonego rozwoju dołączyło do dokumentu: Strategia Zrównoważonego Rozwoju Zagłębia Dąbrowskiego. Strategia ta została przyjęta w formie porozumienia zawartego pomiędzy władzami samorządowymi jednostek wchodzących w skład Zagłębia. Opracowana Strategia Zrównoważonego Rozwoju Zagłębia Dąbrowskiego powstała z inicjatywy Prezydentów, Burmistrzów, Wójtów i Starostów miast, gmin i powiatów należących do historycznie ukształtowanego Zagłębia Dąbrowskiego.

Strategia Zrównoważonego Rozwoju Zagłębia Dąbrowskiego opracowana i przyjęta został przez przedstawicieli następujących jednostek samorządu terytorialnego:

- Miasto Będzin;
- Powiat Będziński;
- Czeladź;
- Miasto Dąbrowa Górnicza;
- Miasto Jaworzno;
- Miasto i gmina Łazy;
- Gmina Mierzęcice;
- Miasto i gmina Ogrodzieniec;
- Miasto Poręba;
- Gmina Psary;
- Miasto i Gmina Siewierz;
- Miasto Sławków;
- Powiat Zawierciański;
- Miasto Zawiercie;
- Miasto Żarnowiec.

W wyżej wspomnianej Strategii opracowano wizję i misję dla całego Zagłębia Dąbrowskiego, opisano rys historyczny oraz przeszłość tych obszarów. Wskazano na cele i priorytetowe działania.

Jak można zauważyć struktura celów opiera się na rozwoju zrównoważonym w którego skład wchodzi następujące elementy ładu: środowiskowego, społecznego, gospodarczego oraz instytucjonalno – politycznego. Każdy z nich został jeszcze szczegółowo opisany poprzez działania oraz typowe projekty, które powinny być podjęte. Całość tych postulatów ma za zadanie poprawę jakości życia swoich mieszkańców.

Drugim dokumentem jest Strategia Obszaru Funkcjonalnego – Zielona Infrastruktura Zagłębia Dąbrowskiego, która powstała w ramach projektu pn.: „Zagłębiowski Park Linearny – rewitalizacja obszaru funkcjonalnego doliny rzek Przemszy i Brynicy”, dofinansowanego ze środków Mechanizmu Finansowego EOG i środków krajowych na lata 2009- 2014. Jej celem jest zatem sformułowanie wspólnych dla Obszaru Funkcjonalnego celów rozwojowych, spójnych z założeniami projektu. Jednocześnie jednak Strategia stanowi dokument programowy dla obszaru, obejmującego swym zasięgiem większość regionu historyczno-geograficznej Zagłębia Dąbrowskiego, w tym:

- Miasto – powiat Sosnowiec;
- Miasto – powiat Dąbrowa Górnicza;
- Powiat będziński;
- Miasto Będzin;
- Miasto Sławków;
- Miasto i Gmina Siewierz;
- Gmina Psary.

Strategia miała stać się głównym dokumentem programowym działających w partnerskim porozumieniu gmin Zagłębia Dąbrowskiego, stanowiąc ich odpowiedź na wyzwania, jakie niesie za sobą nowa perspektywa finansowa budżetu UE na lata 2014-2020 [*Strategia Obszaru Funkcjonowania...*, s. 3].

Obszar Priorytetowy 1: Atrakcyjna I Funkcjonalna Przestrzeń Publiczna wraz z następującymi celami:

- Czyste środowisko naturalne;
 - Wysoka jakość i funkcjonalność przestrzeni wspólnych;
 - Rozwój infrastruktury komunikacyjnej i transportu publicznego;
- Obszar Priorytetowy 2: Zdrowe, Aktywne Społeczeństwo, cele:

- Rozwój kapitału ludzkiego;
- Budowa społeczeństwa obywatelskiego;

Obszar Priorytetowy 3: Silna I Innowacyjna Gospodarka wraz z celami:

- Wspieranie konkurencyjności lokalnej gospodarki,
- Wzrost innowacyjności lokalnej gospodarki [*Strategia Obszaru Funkcjonowania...*, s. 129]

Każdy z powyższych priorytetów oraz celów został dokładnie opisany poprzez cele operacyjne oraz kierunki działań. I tak dla przykładu w temacie polepszenia powietrza wskazano na takie kierunki działań: poprawę efektywności energetycznej budynków użyteczności publicznej i budynków prywatnych poprzez działania termo modernizacyjne, ograniczenie zużycia energii, wymianę źródeł ciepła oraz wdrożenie systemu zachęt prawno - ekonomicznych dla mieszkańców. Stopniowa likwidacja źródeł wysokiej emisji pyłowo-gazowej, w tym przestarzałych źródeł ciepła [*Strategia Obszaru Funkcjonowania...*, s. 130].

PODSUMOWANIE

Miasto Sosnowiec nie posiada własnych strategii dotyczących zrównoważonego rozwoju. Dokumenty, które zostały przedstawione tworzą strategię dotyczącą

bardzo dużego obszaru, który jest różnorodny i charakteryzuje się różnymi cechami wynikającymi z położenia geograficznego. Miasta i gminy wymienione w tych dokumentach miały też inną historię oraz inny potencjał.

Na zakończenie warto wspomnieć o Miejskiej Bibliotece Publicznej im. Gustawa Daniłowskiego w Sosnowcu, która od 2018 roku aktywnie włącza się w propagowanie idei edukacji globalnej oraz stara się realizować Cele Zrównoważonego Rozwoju Agendy 2030 ONZ. Działania biblioteki mają na celu edukowanie dzieci i młodzieży z zakresu problemów dotyczących ochrony środowiska oraz przybliżenie im tematu współzależności pomiędzy krajami Globalnej Północy i Globalnego Południa. Mają również za zadanie uświadomienie uczniów w zakresie problemów z jakimi na co dzień zmagają się mieszkańcy krajów Globalnego Południa oraz uwrażliwienie ich na nie.

Jednakże biblioteka nie skupia się w tym zakresie wyłącznie na uczniach, ale stara się również prowadzić działania mające na celu poruszenie tych zagadnień wśród dorosłych odbiorców.

Zajęcia w szkołach i przedszkolach z zakresu edukacji globalnej prowadzone przez pracowników biblioteki odbywają się przez cały rok szkolny. Kulminacją wszystkich działań miała miejsce podczas obchodów ogólnopolskiego Tygodnia Edukacji Globalnej, w którego organizację biblioteka włączyła się od 2018 roku. Miały wtedy miejsce warsztaty dla dzieci, młodzieży oraz dorosłych z zakresu edukacji globalnej, spotkania z autorami książek poruszających tę tematykę, pokazy filmowe oraz występy uczniów. Podczas organizacji tychże obchodów Biblioteka stara się włączać w ich realizację zarówno dzieci i młodzież jak i osoby specjalizujące się na co dzień w tej tematyce, między innymi trenerów edukacji globalnej [https://www.biblioteka.sosnowiec.pl/index.php/ogloszenia/58-cele-zrownowazonego-rozwoju, dostęp - 14.03.2019].

Takie i podobne działania powinny być podejmowane w wielu miejscach, tak, aby jak najwięcej osób dowiedziało się o ideach zrównoważonego rozwoju. Wobec tego władze miasta mogą korzystać z dobrych praktyk dotyczących zarządzaniem miasta poprzez cele zrównoważonego rozwoju.

BIBLIOGRAFIA

Ślodziak J. (red.), 2000: *Ekologiczne aspekty gospodarki miejskiej i nowe instrumenty w zarządzaniu miastem*. Uniwersytet Opolski, Opole

Matusiak. M., 2015: *Zarządzanie strategiczne w dużych miastach w Polsce. Ruch Prawniczy, Ekonomiczny i Socjologiczny Rok LXXVII – zeszyt 1 – 2015*, Poznań

Nawrocka E., 2007: *Turystyka w planach strategicznych jednostek przestrzennych w warunkach zrównoważonego rozwoju*. [w:] *Zarządzanie środowiskiem – gospodarka przestrzenna – zarządzanie jakością*, red. T. Borys, Wydawnictwo Akademii Ekonomicznej im. Oskara Langego we Wrocławiu, Wrocław

Pęski W., 1999: *Zarządzanie zrównoważonym rozwojem miast*. Wydawnictwo Arkady, Warszawa

Strategia Rozwoju Miasta Sosnowca do 2020, Załącznik do Uchwały nr 162/XII/07 Rady Miejskiej w Sosnowcu z dnia 24 maja 2007 roku, Sosnowiec 2007

Strategia Obszaru Funkcjonalnego – Zielona Infrastruktura Zagłębia Dąbrowskiego, Projekt pn.: „Zagłębiowski Park Linearny – rewitalizacja obszaru funkcjonalnego doliny rzek Przemszy i Brynicy” w ramach wdrażanego przez Ministerstwo Infrastruktury i Rozwoju Programu Regionalnego „Rozwój miast poprzez wzmocnienie kompetencji jednostek samorządu terytorialnego, dialog społeczny oraz współpracę z przedstawicielami społeczeństwa obywatelskiego”, dofinansowanego ze środków Mechanizmu Finansowego EOG i środków krajowych na lata 2009-2014; Sosnowiec 2016

Strategia Zrównoważonego Rozwoju Zagłębia Dąbrowskiego, red. P. Rogala, M. Kusterka, L. Marek, 2004

<https://www.biblioteka.sosnowiec.pl>

