



Centrum Wsparcia Doradczego

Obszary Strategicznej Interwencji w strategii rozwoju ponadlokalnego

II FORUM WYMIANY DOŚWIADCZEŃ 23.06.2023 R.



Fundusze
Europejskie
Pomoc Techniczna



Rzeczpospolita
Polska



Ministerstwo Funduszy
i Polityki Regionalnej

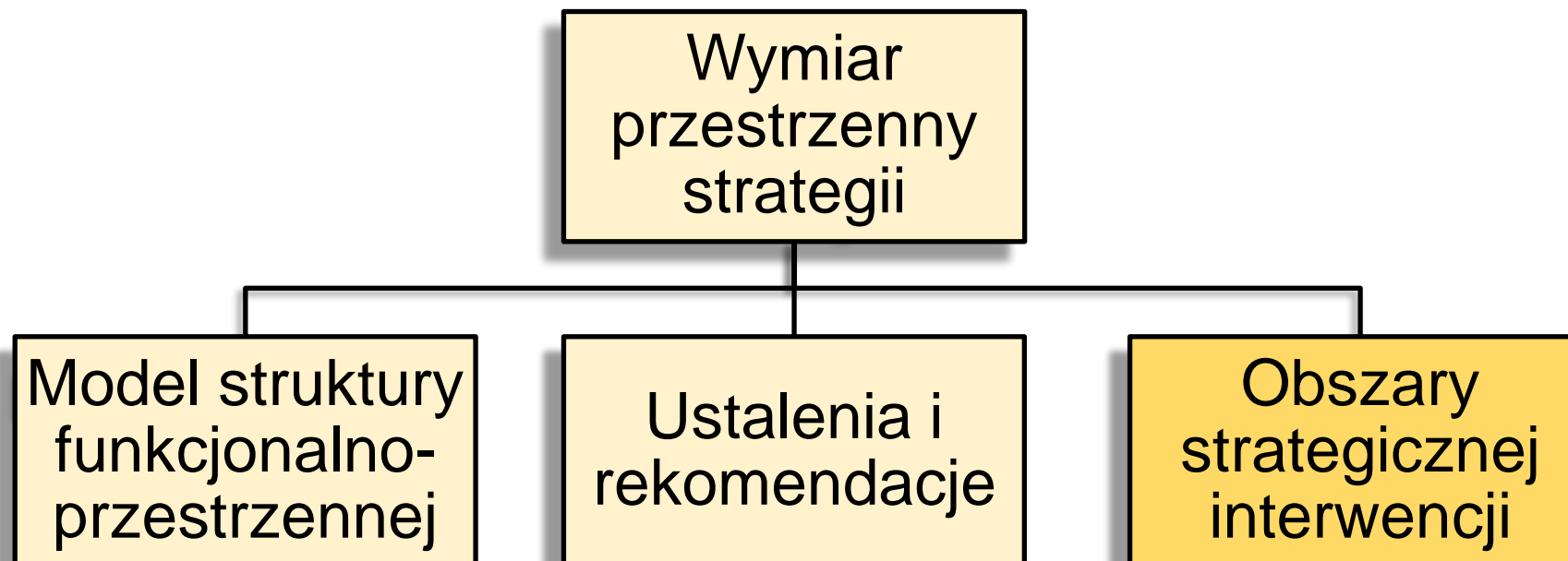
Unia Europejska
Fundusz Spójności



FUNDACJA
FUNDUSZ
WSPÓŁPRACY



ZWIĄZEK
MIAST
POLSKICH



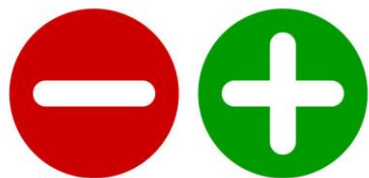
definicje

U S T A W A
z dnia 6 grudnia 2006 r.
o zasadach prowadzenia polityki rozwoju
Art. 5, pkt 6b

„określony w strategii rozwoju obszar o zidentyfikowanych lub potencjalnych powiązaniach funkcjonalnych lub o szczególnych warunkach społecznych, gospodarczych lub przestrzennych, decydujących o występowaniu barier rozwoju lub trwałych, możliwych do aktywowania, potencjałów rozwojowych, do którego jest kierowana interwencja publiczna łącząca inwestycje, w szczególności gospodarcze, infrastrukturalne lub w zasoby ludzkie, finansowane z różnych źródeł, lub rozwiązania regulacyjne”.

KSRR 2020

(...) obszary, wobec których (a) wymagana jest interwencja rządu, ze względu na ciężar, którego region sam nie jest w stanie udźwignąć oraz (b) obszary, które ze względów społecznych, gospodarczych lub środowiskowych wywierają lub mogą w przyszłości wywierać istotny wpływ na rozwój kraju.



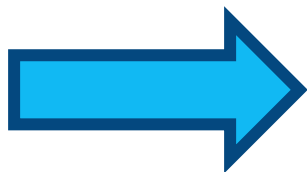
Wskazywanie terytoriów występowania potencjałów oraz barier rozwoju



Wskazywanie terytoriów realizacji wybranych celów strategicznych i szczegółowych



Wskazanie terenów przeznaczonych dla podejmowania interwencji publicznej



Wskazanie głównych kierunków dla polityki przestrzennej

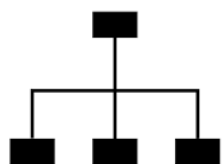
poziom krajowy i wojewódzki



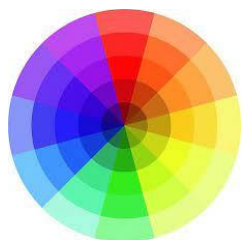
W większości przypadków OSI wojewódzkie i krajowe opierają się na granicach administracyjnych, głównie na poziomie gminnym, w niektórych przypadkach dotyczy też powiatów lub podregionów.



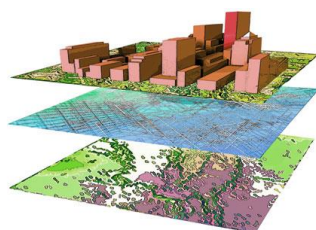
Praktyka wyznaczania OSI na poziomie regionalnym wyraźnie wskazuje, że w większości strategii wojewódzkich OSI wyznaczone są w taki sposób, aby wspierany był obszar całego województwa.



OSI wyższego rzędu, pełni rolę nadrzędną do OSI niższego rzędu, np. w strategii rozwoju ponadlokalnego punktem wyjścia dla wskazywania OSI, obok wniosków z diagnozy, jest strategia wojewódzka.

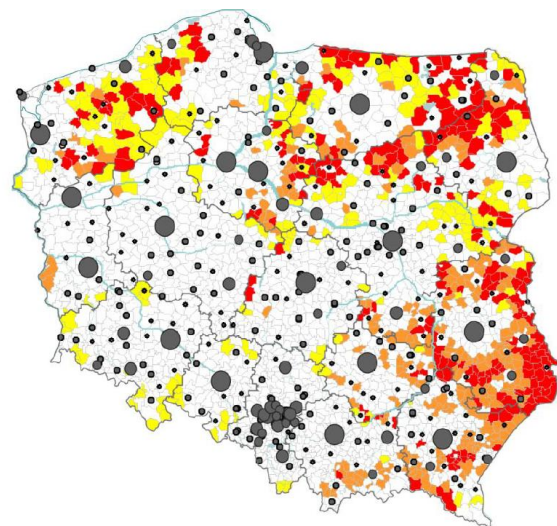


Strategia wojewódzka nie wyczerpuje ogromu i złożoności problemów lokalnych, dlatego dawać powinna gminom i partnerstwom gmin możliwości do doprecyzowania lub wskazanie autorskich OSI kluczowych z punktu widzenia społeczności i władz lokalnych



W strategiach rozwoju województw występuje częściowe (czasem kompletne) pokrywanie się obszaru strategicznej interwencji z obszarem funkcjonalnym, ale rola OSI i rola MOF-u jest odmienna.

Obszary zagrożone trwałą marginalizacją



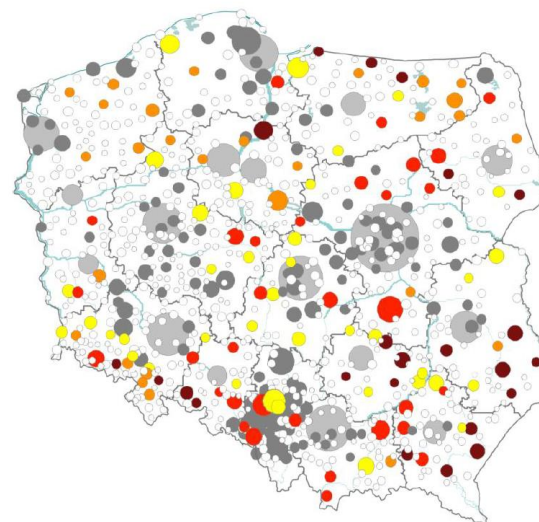
Typy obszarów zagrożonych trwałą marginalizacją, na których występuje kumulacja problemów

- Spolecznych
- Ekonomicznych
- Spoleczno-ekonomicznych

Ranga osadnicza miast

- Stolica kraju lub województwa
- Inne miasta >100 tys. mieszkańców
- Inne miasta powiatowe grodzkie
- Inne miasta stolice powiatów >20 tys. mieszkańców
- pozostałe stolice powiatów

Miasta średnie tracące funkcje społeczno-gospodarcze



Typologia miast średnich tracących funkcje

- Słaba utrata funkcji, mocno niekorzystna sytuacja społeczno-gospodarcza
- Słaba utrata funkcji, niekorzystna sytuacja społeczno-gospodarcza
- Utrata funkcji, mocno niekorzystna sytuacja społeczno-gospodarcza
- Utrata funkcji, niekorzystna sytuacja społeczno-gospodarcza

- Pozostałe miasta w kategorii "średnich"
- Miasta wojewódzkie
- Miasta <20 tys. mieszkańców i powiatowe <15 tys. mieszkańców

Uwaga: wielkość kół proporcjonalnie do liczby ludności



Polska Wschodnia

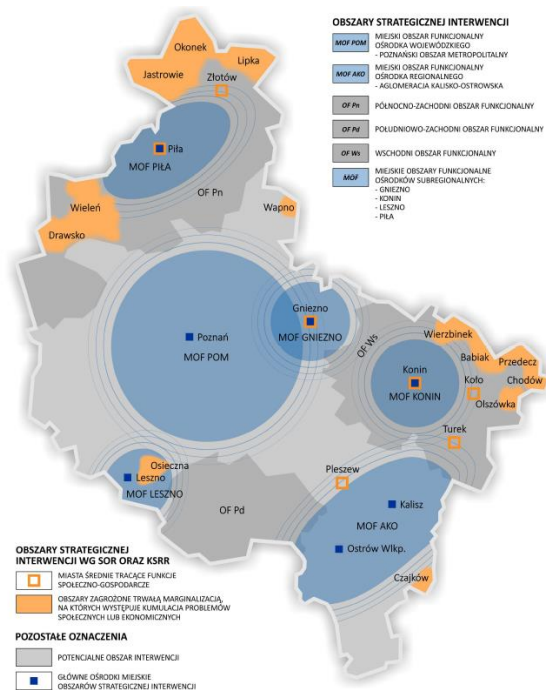


Śląsk

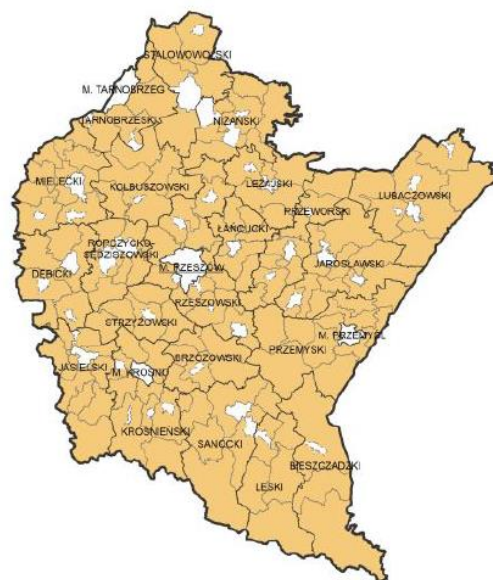
OBSZARY STRATEGICZNEJ INTERWENCJI

OSI w strategiach wojewódzkich - przykłady

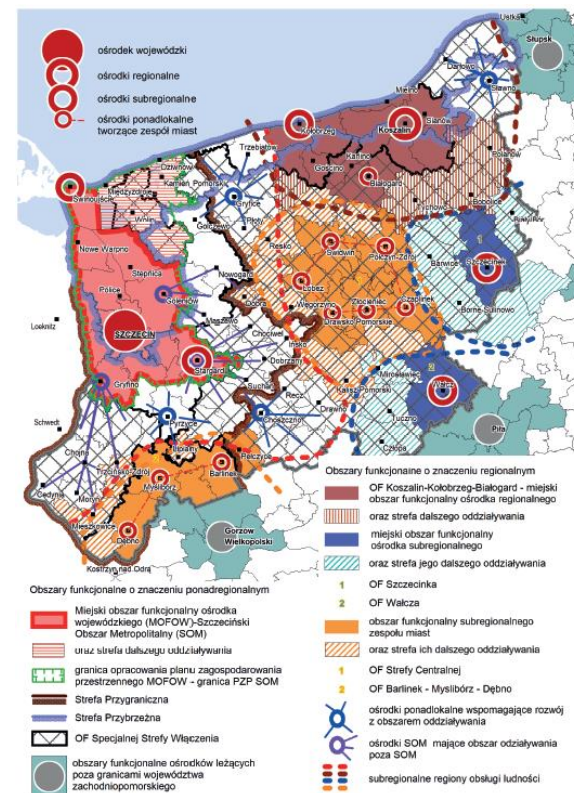
Obszary strategicznej interwencji w Wielkopolsce o indykatorywnym zasięgu



Obszary wiejskie województwa podkarpackiego



Obszary funkcjonalne w województwie zachodniopomorskim




Subregionalne ośrodki wzrostu




OBSZARY STRATEGICZNEJ INTERWENCJI

OSI w Strategii Rozwoju Województwa Lubuskiego

Obszary Strategicznej Interwencji z poziomu krajowego

 Obszary zagrożone trwałą marginalizacją

Miejskie Obszary Funkcjonalne Ośrodków Subregionalnych i Lokalnych

 Ośrodki lokalne (Krosno Odrzańskie, Gubin)


Miejskie Obszary Funkcjonalne Ośrodków Subregionalnych i Lokalnych (poza partnerstwem)

 rdzeń Miejskiego Obszaru Funkcjonalnego Ośrodka Wojewódzkiego

 obszar Miejskiego Obszaru Funkcjonalnego Ośrodka Wojewódzkiego

 Ośrodek Subregionalny/Miasto Średnie


 obszar Miejskiego Obszaru Funkcjonalnego Ośrodka Subregionalnego

 obszar potencjalnego rozszerzenia Miejskiego Obszaru Funkcjonalnego Ośrodka Wojewódzkiego

Obszary przygraniczne (gminy zakwalifikowane do obszaru ze względu na występowanie)

 I pas

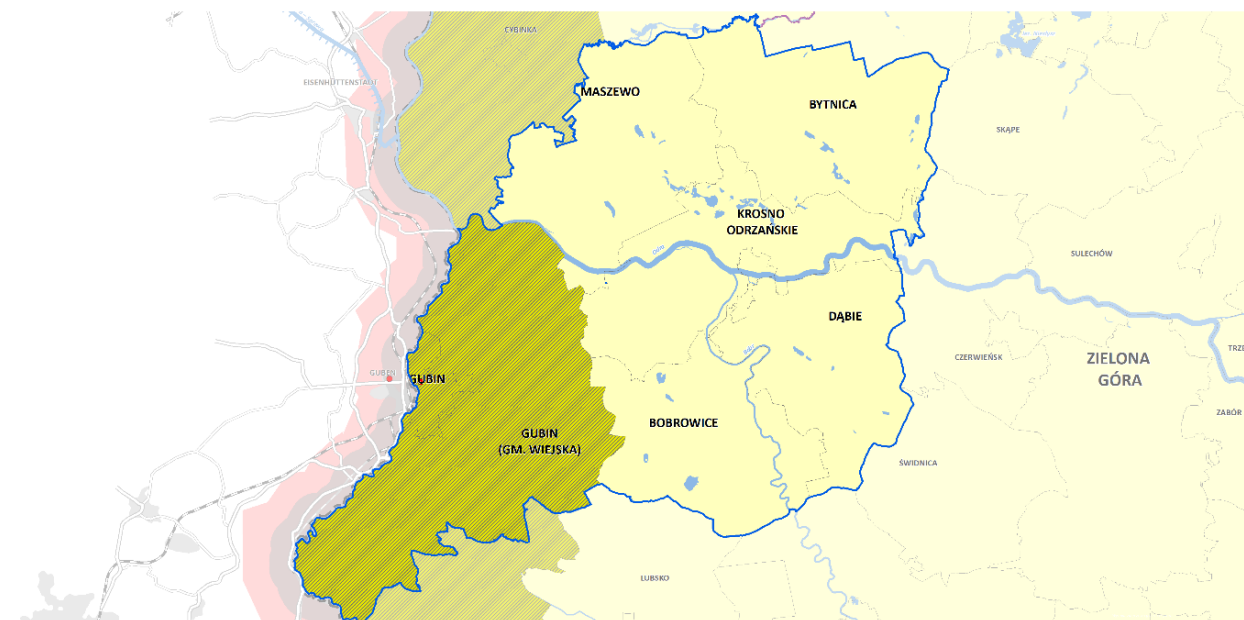
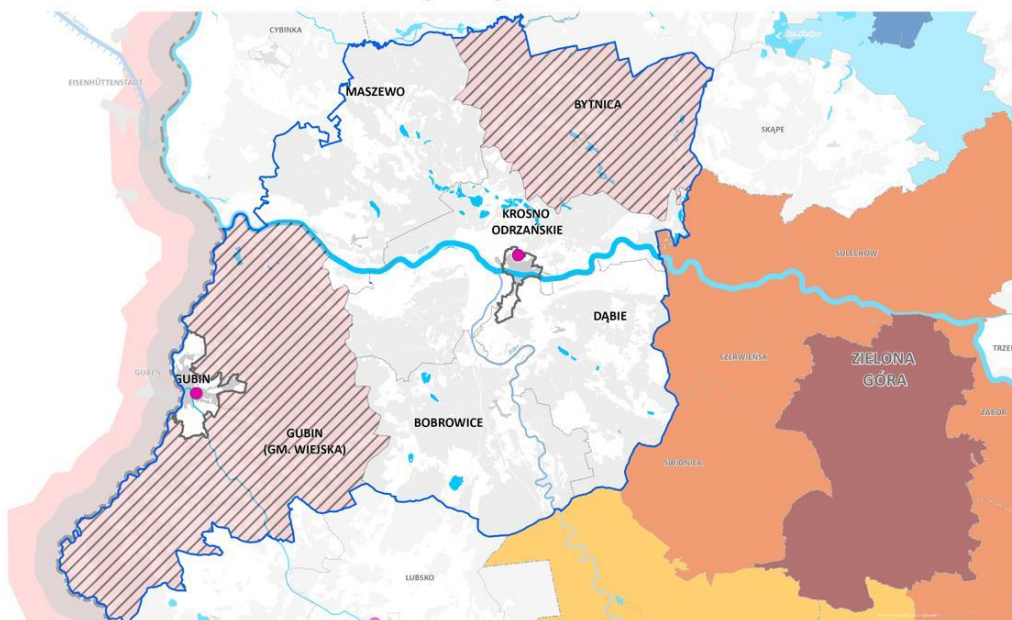
 II pas

 granica gminy

Obszary przygraniczne (poza partnerstwem)

 I pas




 II pas






OBSZARY STRATEGICZNEJ INTERWENCJI

OSI w Strategii Rozwoju Województwa Lubuskiego

Obszary wiejskie

-  gminy o utrudnionych warunkach rozwoju
-  gminy o najtrudniejszej sytuacji społeczno gospodarczej wskazane zarówno z poziomu krajowego, jak i regionalnego
-  gminy o najtrudniejszej sytuacji społeczno gospodarczej wskazane z poziomu krajowego

Obszary wiejskie (poza partnerstwem)



-  gminy wchodzące w skład Miejskiego Obszaru Funkcjonalnego Ośrodka Wojewódzkiego i Ośrodka Subregionalnego
-  gminy o utrudnionych warunkach rozwoju
-  gminy o najtrudniejszej sytuacji społeczno gospodarczej wskazane z poziomu krajowego

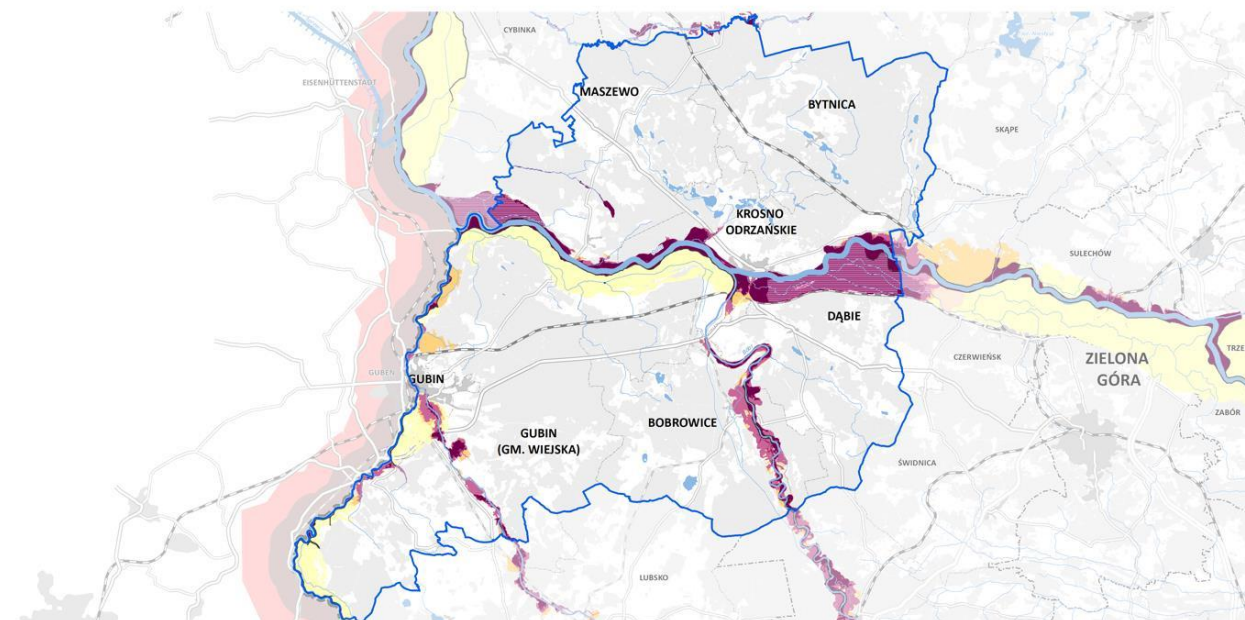
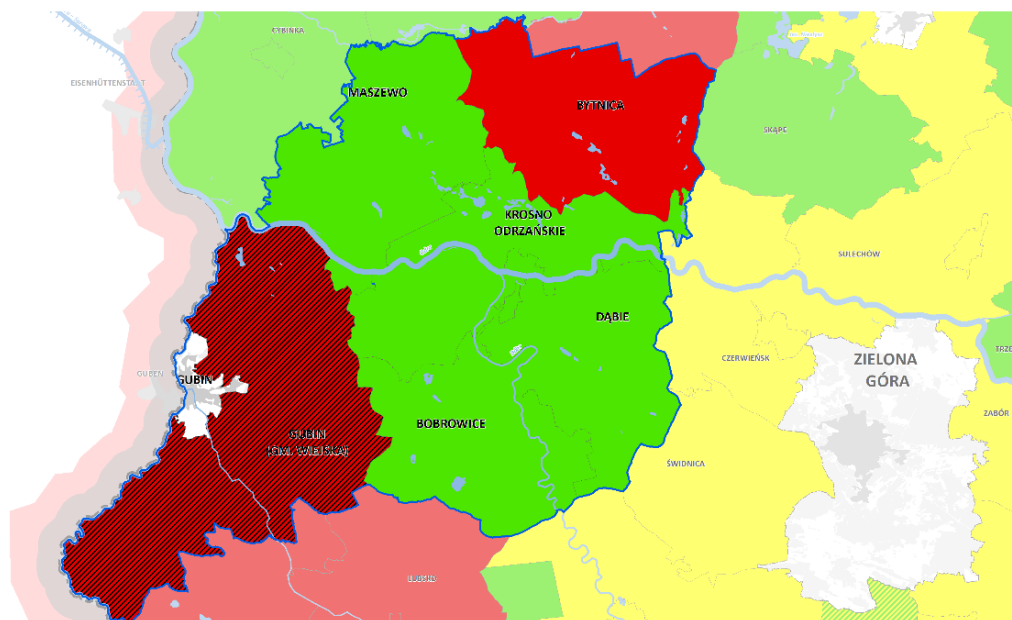
obszary szczególnego zagrożenia powodzią

-  obszar o wysokim prawdopodobieństwie wystąpienia powodzi $Q=10\%$
-  obszar o średnim prawdopodobieństwie wystąpienia powodzi $Q=1\%$
-  obszar o niskim prawdopodobieństwie wystąpienia powodzi $Q=0,2\%$
-  obszar narażony na zalanie w przypadku uszkodzenia wałów

pozostałe obszary zagrożenia powodzią

główna infrastruktura przeciwpowodziowa

-  wał przeciwpowodziowy
-  polder

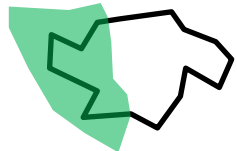




OSI na poziomie lokalnym i ponadlokalnym nie są obligatoryjnym elementem strategii.



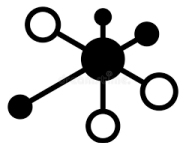
wyznaczane były dla terenów, na których w trakcie sporządzania diagnozy stwierdzono istotne bariery lub potencjały rozwoju.



nie są determinowane granicami administracyjnymi, lecz sposobem relacji i organizacji działających w danym terytorium podmiotów.



Do OSI włączono najważniejsze elementy konstytuujące dany obszar tj. kluczowe działania i przedsięwzięcia



korespondują z wyznaczonymi celami strategicznymi i szczegółowymi, a także z innymi elementami wymiaru przestrzennego strategii



nie przesądzają o kierunkach wsparcia IZ, nie jest to ich głównym zadaniem. Wsparcie IZ jest tylko jedną z możliwych dróg dla realizacji założeń OSI.

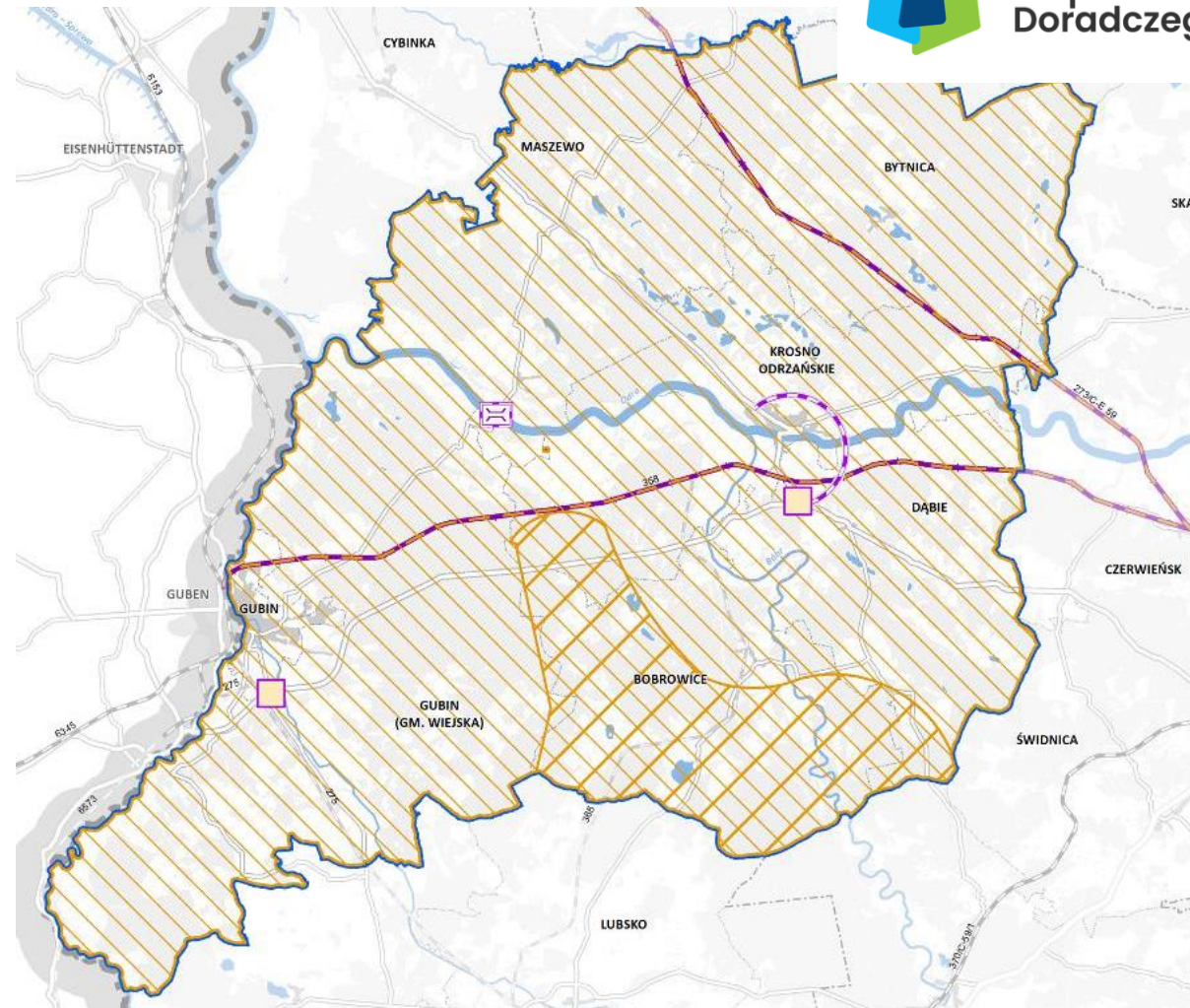
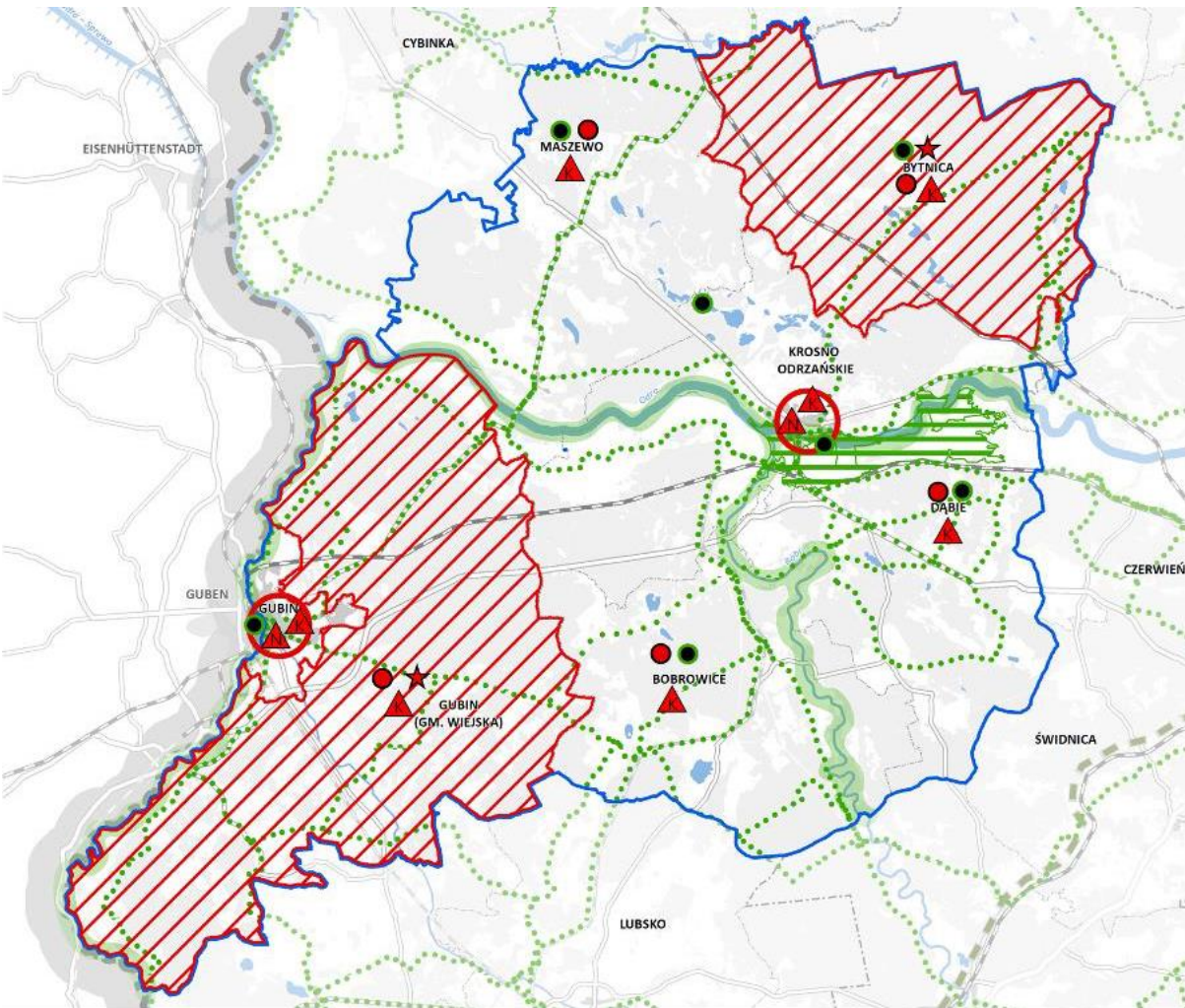


OSI ponadlokalne i lokalne charakteryzują się większą szczegółowością pod względem zarówno delimitacji, jak i wskazywania dedykowanych konkretnym obszarom, działań i projektów.








integrują planowanie strategiczne i przestrzenne





OSI kluczowe dla Krośnieńskiego Obszaru Funkcjonalnego





OSI - I Bieguny rozwoju miast jako obszar dostosowania do zmian demograficznych

-  Wzmocnienie oferty edukacyjnej
-  Obszary do rozbudowy lub rewitalizacji
-  Lokalne centra aktywizacji
-  Ośrodek lokalny
-  Wzmocnienie oferty kulturowej





OSI - II Koncentracja potencjału atrakcyjności przyrodniczo – turystyczno – kulturowych

-  Postulowane ścieżki rowerowe wraz z miejscami obsługi rowerzystów
-  Postulowane szlaki kajakowe wraz z budową infrastruktury
-  Funkcje strategiczne - ośrodek sportowo - wypoczynkowy (zalew krosnieński koncepcja)
-  Strategiczne przedsięwzięcia punktowe wspomagające atrakcyjność turystyczną

OSI-III Transformacja energetyczna i dostosowanie do zmian klimatu









-  Rozwój sektora odnawialnych źródeł energii OZE
-  Rozwój rolnictwa ekologicznego w skali mikroregionalnej

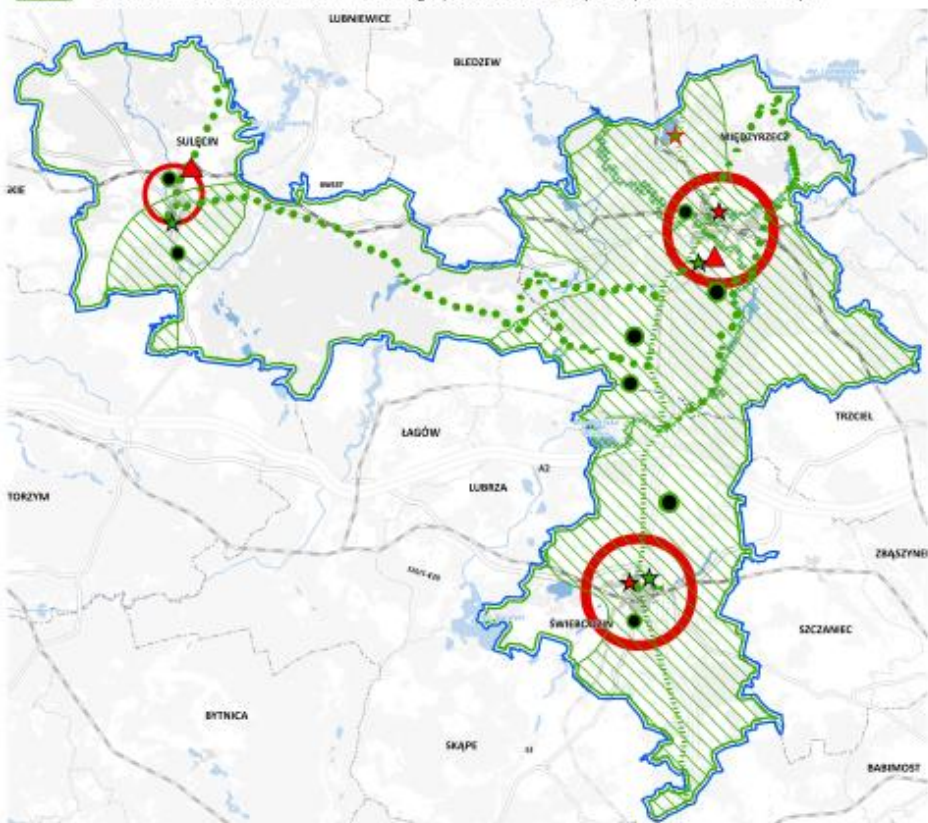
OSI-IV Koncentracja problemów dostępności transportowej

-  Postulowana modernizacja linii kolejowej nr 358, 273
-  Postulowana budowa mostu w Połęcku
-  Wzmocnienie powiązań komunikacyjnych wraz z budową obwodnic
-  Postulowane tereny inwestycyjne



OSI kluczowe dla Świebodzińsko-Międzyrzeckiego MOF

OSI - I Bieguny rozwoju miast jako obszar dostosowania do zmian demograficznych






-  Wzmocnienie oferty edukacyjno - kulturowej
-  Obszary do rozbudowy lub rewitalizacji
-  Ośrodek subregionalny
-  Ośrodek lokalny
- OSI - II Koncentracja potencjału atrakcyjności przyrodniczo – turystyczno – kulturowych**
-  Postulowane ścieżki rowerowe wraz z miejscami obsługi rowerzystów
-  Postulowane tereny rekreacyjno-zielone
-  Postulowane szlaki kajakowe
-  Strategiczne przedsięwzięcia punktowe wspomagające atrakcyjność turystyczną
-  Funkcje strategiczne - ośrodek spotowo - wypoczynkowy
-  Dostosowanie do skutków zmian klimatu - zagospodarowanie wód opadowych na terenach rolniczych

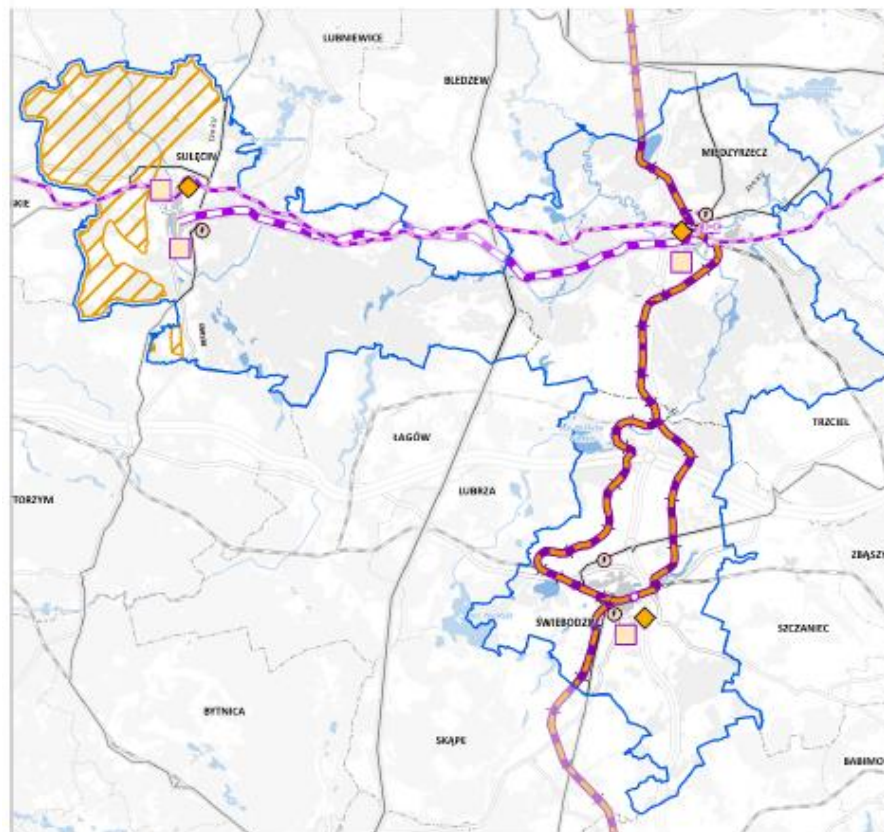


OSI-III Transformacja energetyczna i dostosowanie do zmian klimatu

-  Obszary działań związanych z obniżeniem emisyjności - termomodernizacja, fotowoltaika
-  Rozwój sektora odnawialnych źródeł energii OZE





OSI-IV Koncentracja problemów dostępności transportowej

-  Postulowana modernizacja oraz budowa kolejowej magistrali zachodniej (2 warianty przebiegu linii kolejowej z zaznaczonymi kluczowymi kolizjami przejścia przez A2)
-  Modernizacja węzła przesiadkowego
-  Wzmocnienie powiązań komunikacyjnych wraz z budową obwodnic
-  Postulowane tereny inwestycyjne
-  Postulowane rozwiązanie inwestycyjne na linii kolejowej 364




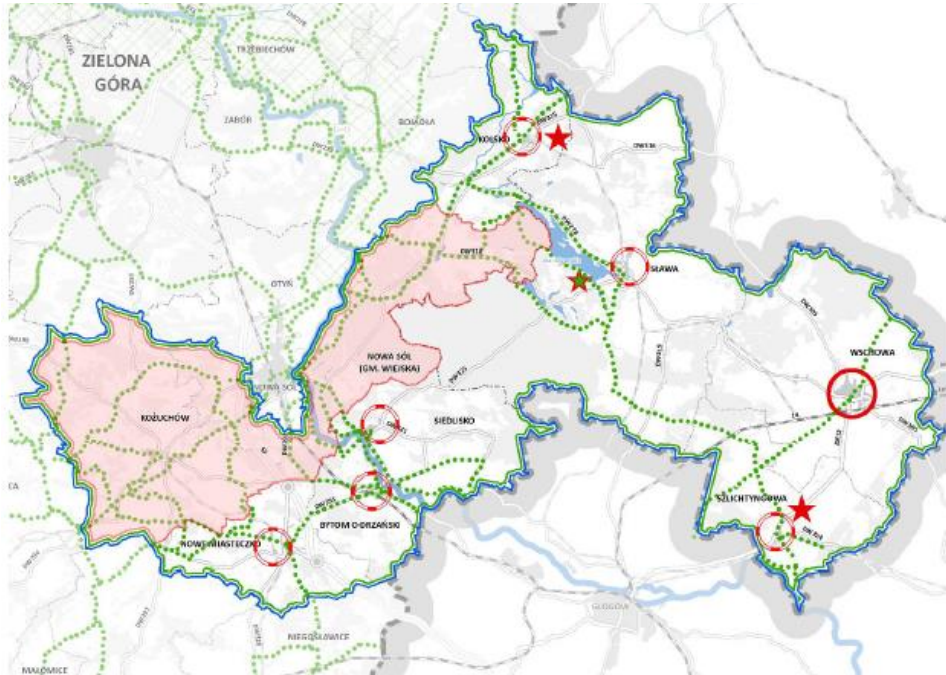
OSI kluczowe dla Partnerstwa Lubuska 9

OSI - I Biegun rozwoju miasta oraz obszarów miejskich jako obszar dostosowania do zmian demograficznych



-  Obszary do rozbudowy lub rewitalizacji
-  Obszar ośrodka wojewódzkiego
-  Ośrodek lokalny
-  Pozostałe ośrodki gminne

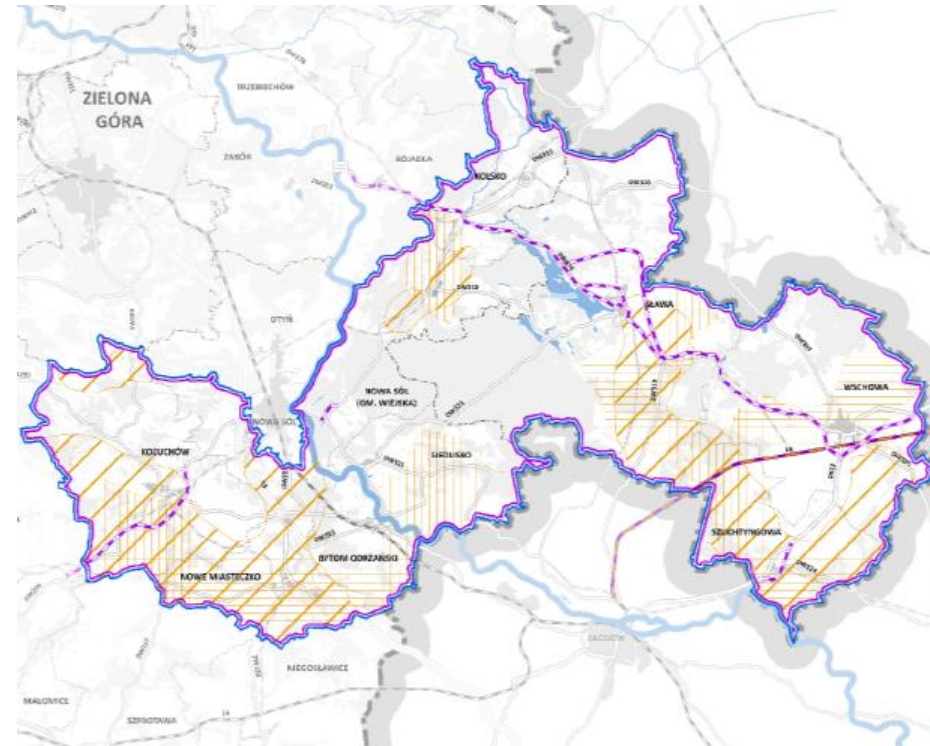
OSI-II Koncentracja potencjału atrakcyjności przyrodniczo – turystyczno – kulturowych

-  Postulowane ścieżki rowerowe wraz z miejscami obsługi rowerzystów
-  Obszary predysponowane pod obiekt prawnie chroniony
-  Funkcje strategiczne - ośrodek sportowo - wypoczynkowy



OSI-III Transformacja energetyczna i dostosowanie do zmian klimatu

-  Rozwój sektora odnawialnych źródeł energii OZE
-  Dostosowanie do skutków zmian klimatu - zagospodarowanie wód opadowych na terenach rolniczych
- OSI-IV Koncentracja problemów dostępności transportowej**
-  Postulowana modernizacja linii kolejowej nr 14
-  Wzmocnienie powiązań komunikacyjnych wraz z budową obwodnic





Centrum Wsparcia Doradczego

Dziękuję za uwagę

marek.karzynski@zmp.poznan.pl

marcin.turzyński@zmp.poznan.pl

grzegorz.roman@zmp.poznan.pl



www.cwd.info.pl



www.miasta.pl



@CentrumWsparciaDoradczego



@ZwiazekMiastPolskich



Fundusze
Europejskie
Pomoc Techniczna



Rzeczpospolita
Polska



Ministerstwo Funduszy
i Polityki Regionalnej

Unia Europejska
Fundusz Spójności



FUNDACJA
FUNDUSZ
WSPÓŁPRACY



ZWIĄZEK
MIAST
POLSKICH