

Załącznik
do Uchwały Nr LI/816/22
Rady Miasta Olsztyna
z dnia 28 września 2022 r.



STRATEGIA ROZWOJU MIASTA

Olsztyn, wrzesień 2022 r.

Spis treści:

1. STRATEGIA ROZWOJU MIASTA – OLSZTYN 2030+	4
2. MISJA STRATEGII.....	6
3. WIZJA OLSZTYNA W 2030 ROKU	7
4. ŚCIEŻKI REALIZACJI WIZJI – KONCEPCJA CELÓW	8
5. CEL STRATEGICZNY: OLSZTYN WRAŻLIWY	10
5.1. KLUCZOWE WNIOSKI Z DIAGNOZY DOTYCZĄCE CELU STRATEGICZNEGO	10
5.2. CEL OPERACYJNY: OLSZTYN EMPATYCZNY	11
5.3. CEL OPERACYJNY: OLSZTYN BEZPIECZNY	11
5.4. CEL OPERACYJNY: OLSZTYN TOLERANCYJNY	12
5.5. CEL OPERACYJNY: OLSZTYN ŚWIADOMY.....	12
5.6. KIERUNKI DZIAŁAŃ W CELU STRATEGICZNYM OLSZTYN WRAŻLIWY.....	13
5.7. OCZEKIWANE EFEKTY SPOŁECZNO-GOSPODARCZE I PRZESTRZENNE	14
6. CEL STRATEGICZNY: OLSZTYN OTWARTY.....	16
6.1. KLUCZOWE WNIOSKI Z DIAGNOZY DOTYCZĄCE CELU STRATEGICZNEGO	16
6.2. CEL OPERACYJNY: OLSZTYN KOMPETENTNY	17
6.3. CEL OPERACYJNY: OLSZTYN INSPIRUJĄCY	17
6.4. CEL OPERACYJNY: OLSZTYN ZAPRASZAJĄCY.....	18
6.5. CEL OPERACYJNY: OLSZTYN DOSTĘPNY	18
6.6. KIERUNKI DZIAŁAŃ W CELU STRATEGICZNYM OLSZTYN OTWARTY	19
6.7. OCZEKIWANE EFEKTY SPOŁECZNO-GOSPODARCZE I PRZESTRZENNE	20
7. CEL STRATEGICZNY: OLSZTYN PROAKTYWNY	22
7.1. KLUCZOWE WNIOSKI Z DIAGNOZY DOTYCZĄCE CELU STRATEGICZNEGO	22
7.2. CEL OPERACYJNY: OLSZTYN METROPOLITALNY	23
7.3. CEL OPERACYJNY: OLSZTYN ZAANGAŻOWANY	23
7.4. CEL OPERACYJNY: OLSZTYN PRZEDSIĘBIORCZY.....	24
7.5. CEL OPERACYJNY: OLSZTYN WITALNY	24
7.6. KIERUNKI DZIAŁAŃ W CELU STRATEGICZNYM OLSZTYN PROAKTYWNY.....	25
7.7. OCZEKIWANE EFEKTY SPOŁECZNO-GOSPODARCZE I PRZESTRZENNE	27
8. PRZESTRZENNY WYMIAR STRATEGII	28
8.1. ANALIZA KLUCZOWYCH UWARUNKOWAŃ ROZWOJOWYCH	28
8.2. MODEL STRUKTURY FUNKCJONALNO-PRZESTRZENNEJ OLSZTYNA.....	29
8.2.1. <i>Pasma miejskie</i>	29
8.2.1.1. Pasma aktywności miejskiej	29
8.2.1.2. Pasma Jeziora Ukiel	30
8.2.1.3. Pasma mieszkalnictwa, usług i rekreacji.....	30
8.2.2. <i>Strefy funkcjonalno-przestrzenne</i>	30
8.2.2.1. Strefa Śródmiejska CENTRUM (oznaczenie C)	31
8.2.2.2. Strefa Uniwersytetu Warmińsko-Mazurskiego (oznaczenie U)	32
8.2.2.3. Strefy usługowo-gospodarcze (oznaczenie G1, G2, G3)	33
8.2.2.4. Strefy mieszkaniowe (oznaczenia M1, M2, M3, M4, M5, M6, M7, M8, M9, M10)	33
8.2.2.5. Strefy otoczenia jezior (oznaczenie O1, O2, O3, O4)	35
8.2.2.6. Strefa Lasu Miejskiego (oznaczenie L)	36
8.3. OBSZARY STRATEGICZNEJ INTERWENCJI	36
8.3.1. <i>Olsztyn jako obszar strategicznej interwencji w dokumentach wyższego rzędu</i>	36

8.3.2.	<i>Obszary strategicznej interwencji na poziomie lokalnym</i>	38
8.4.	KIERUNKI DZIAŁAŃ I REKOMENDACJE W ZAKRESIE POLITYKI PRZESTRZENNEJ DLA CAŁEGO MIASTA.....	39
9.	SYSTEM REALIZACJI STRATEGII.....	41
9.1.	ZASADY REALIZACJI.....	41
9.2.	RAMY FINANSOWE.....	42
9.3.	MONITOROWANIE STRATEGII.....	44
10.	SPÓJNOŚĆ STRATEGII Z DOKUMENTAMI WYŻSZEGO RZĘDU	46
10.1.	STRATEGIA MOF OLSZTYNA 2030+ – NOWE WYZWANIA	47
10.2.	WARMIŃSKO-MAZURSKIE 2030. STRATEGIA ROZWOJU SPOŁECZNO-GOSPODARCZEGO.....	48
10.3.	KRAJOWA STRATEGIA ROZWOJU REGIONALNEGO	50
10.4.	STRATEGIA NA RZECZ ODPOWIEDZIALNEGO ROZWOJU	51
11.	WYNIKI STRATEGICZNEJ OCENY ŚRODOWISKOWEJ I EWALUACJI EX ANTE	52
12.	BIBLIOGRAFIA	53

1. Strategia Rozwoju Miasta – Olsztyn 2030+

Kamienie milowe procesu przygotowania Strategii Olsztyn 2030+:

1. Powołanie Zespołu ds. Strategii w następującym składzie:
 - a. Ewa Kaliszuk – Zastępca Prezydenta Olsztyna, Przewodnicząca Zespołu,
 - b. Magdalena Binerowska – Dyrektor Wydziału Urbanistyki i Architektury,
 - c. Maria Borzym – Dyrektor Olsztyńskiego Parku Naukowo-Technologicznego,
 - d. Bartosz Kamiński – Pełnomocnik Prezydenta Olsztyna ds. Współpracy z Organizacjami Pozarządowymi,
 - e. Justyna Sarna-Pezowicz – Dyrektor Wydziału Strategii i Funduszy Europejskich,
 - f. Aneta Szpaderska – Dyrektor Biura Prezydenta Miasta i Dialogu Obywatelskiego,
 - g. Bogusław Żmijewski – Pełnomocnik Prezydenta Miasta ds. Promocji, Kultury i Sportu;
2. Uchwała Rady Miasta Olsztyna w sprawie określenia szczegółowego trybu i harmonogramu opracowania projektu „Strategii Rozwoju Miasta - Olsztyn 2030+”, w tym trybu jego konsultacji zgodnie z art. 6 ust. 3 ustawy z dnia 6 grudnia 2006 r. o zasadach prowadzenia polityki rozwoju;
3. Wybór eksperta wspierającego proces tworzenia Strategii (wybrano dra hab. Wojciecha Dziemianowicza, profesora Uniwersytetu Warszawskiego);
4. Opracowanie Diagnozy strategicznej (2020);
5. Przygotowanie oceny materiałów dotychczas opracowanych w ramach przygotowania procesu aktualizacji Strategii, dokument o nazwie: „Olsztyn 2030+. Analiza dokumentów bazowych”¹ (kwiecień 2021);
6. Przygotowanie i rozpoczęcie pierwszego etapu konsultacji społecznych w postaci dziesięciu debat tematycznych² (sierpień – październik 2021);
7. Opracowanie pierwszego projektu Strategii (na bazie debat);
8. Ankietyzacja osób zaangażowanych w dotychczasowe prace nad tworzeniem Strategii (styczeń 2022);

¹ Analizie poddano następujące dokumenty: (1) Analiza możliwości rozwojowych MOF Olsztyna; (2) Analiza możliwości rozwojowych Olsztyna; (3) Studium komunikacyjne dla miasta Olsztyna – aktualizacja; (4) Studium rozwoju systemów komunikacyjnych miasta Olsztyna; (5) Plan mobilności MOF Olsztyna; (6) Miejski Program Rewitalizacji Olsztyna; (7) Gminny program opieki nad zabytkami m. Olsztyna na lata 2020-2023; (8) Studium uwarunkowań i kierunków zagospodarowania przestrzennego Olsztyna; (9) Plan adaptacji do zmian klimatu dla Miasta Olsztyna; (10) Koncepcja rozwoju dróg rowerowych w Olsztynie z rozszerzeniem na Miejski Obszar Funkcjonalny Olsztyna; (11) Analiza możliwości lokalizacji parkingów P+R w Olsztynie i jego obszarze funkcjonalnym; (12) Ankieta na potrzeby Aktualizacji Strategii Miejskiego Obszaru Funkcjonalnego Olsztyna; (13) Badanie fokusowe – Kortowiała 2019; (14) Wyniki warsztatów strategicznych przeprowadzonych w marcu – listopadzie 2020 r.; (15) Diagnoza strategiczna w zakresie sytuacji społecznej, gospodarczej i przestrzennej Olsztyna za lata 2013-2019.

² Debaty odbyły na następujące tematy: (1) Olsztyn inteligentnej transformacji; (2) Olsztyn wrażliwy; (3) Olsztyn odporny klimatycznie; (4) Olsztyn bez barier przestrzennych; (5) Olsztyn obywatelski i współzarządzany; (6) Olsztyn inspirujący; (7) Olsztyn wielopokoleniowy; (8) Olsztyn mobilny; (9) Olsztyn zdrowy i aktywny; (10) Olsztyn kompetentny.

-
9. Warsztaty strategiczne – warsztaty służące wypracowaniu ostatecznego układu celów strategicznych oraz uszczegółowieniu kierunków działań (luty 2022);
 10. Opracowanie Projektu Strategii (kwiecień 2022);
 11. Przeprowadzenie strategicznej oceny oddziaływania na środowisko (maj 2022);
 12. Etap II konsultacji społecznych wraz z raportem z konsultacji (maj – czerwiec 2022);
 13. Przeprowadzenie ewaluacji ex ante Projektu Strategii (maj – czerwiec 2022);
 14. Przedłożenie Projektu Strategii Zarządowi Województwa Warmińsko-Mazurskiego;
 15. Przyjęcie Strategii Rozwoju Miasta – Olsztyn 2030+ przez Radę Miasta Olsztyna (wrzesień 2022).

2. Misja Strategii

***My, Obywatele Olsztyna,
potrzebujemy Strategii.***

Ustawa o samorządzie gminnym nie nakłada obowiązku przygotowania strategii rozwoju gminy, a jedynie stwarza taką możliwość, uszczegóławiając strukturę dokumentu, jeśli ma on być przygotowany według nowych przepisów prawa.

Skoro strategia nie jest obligatoryjna, zasadne jest pytanie o sens jej przygotowania oraz ewentualne koszty zaniechania. Przeprowadzone w okresie sierpień – październik 2021 r. debaty o przyszłości Olsztyna pozwalają stwierdzić, że oczekujemy Strategii, która:

- ✓ odpowie na nasze rzeczywiste problemy i wyzwania;
- ✓ realnie przyczyni się do poprawy warunków naszego życia;
- ✓ będzie narzędziem polityki lokalnej;
- ✓ będzie pozwalała mobilizować zasoby (wewnętrzne i zewnętrzne) na rzecz rozwoju Olsztyna;
- ✓ będzie czynnikiem integrującym wszystkich, którzy chcą działać na rzecz naszego miasta.

Strategia jest o nas i dla nas. Zatem misję Strategii można określić następująco:

Strategia Rozwoju Miasta Olsztyn 2030+ jest instrumentem realizacji polityki lokalnej, służącym mobilizacji zasobów wewnętrznych i zewnętrznych na rzecz rozwoju miasta, włączającym mieszkańców w proces współzarządzania oraz pozwalającym osiągnąć zakładane przez wspólnotę samorządową cele rozwoju.

3. Wizja Olsztyna w 2030 roku

Wizja miasta Olsztyna w 2030 roku – to synteza wielu zróżnicowanych poglądów i aspiracji wyrażanych przez Obywateli Miasta

Wizja rozwoju Olsztyna w 2030 roku została sformułowana na podstawie głosów zebranych w trakcie debat, warsztatów i licznych dyskusji. Wizja staje się zatem manifestem naszych oczekiwań i naszym zobowiązaniem wobec już niedalekiej przyszłości. Wiemy, że Olsztyn w 2030 roku wciąż będzie dla nas najlepszym miastem do życia, ale musimy postarać się, by jak najlepiej wykorzystać nadchodzący czas. Dlatego wizja Olsztyna brzmi następująco:

W 2030 roku, My Obywatele Olsztyna jesteśmy w pełni przekonani, że ostatnie siedem lat wykorzystaliśmy na wzmacnianie naszej wspólnoty, realizowaliśmy nasze pasje i aspiracje, staliśmy się społecznością odważnie myślącą o roku 2040!

Realizacja wizji będzie wymagała otwartości, integracji oraz współpracy. Nasze kluczowe zobowiązania wobec przyszłości są następujące:

My Obywatele – niezależnie, czy określamy się seniorami, czy jesteśmy młodzi, dorośli, czy też myślimy o małych dzieciach w mieście, Olsztyn jest naszym domem, o który dbamy i chcemy w nim czuć się jak najlepiej. Jesteśmy dumni, gdy nasi goście podziwiają to miasto, wspólnie czujemy za nie odpowiedzialność;

...wykorzystamy siedem lat – chcemy, by Strategia dała impuls skuteczniejszemu działaniu w skali całego miasta. Będziemy mobilizować siebie i dostępne zasoby. Wykorzystamy pojawiające się w otoczeniu szanse. Będziemy otwarci na współpracę w różnych sieciach instytucjonalnych. Będziemy też intensywnie wspierać się wewnątrz miasta;

...wzmocnimy wspólnotę – staramy się, by każdy w Olsztynie czuł się dobrze, uprawiamy dyskusję opartą na merytorycznych argumentach i wzajemnym szacunku. Będziemy upowszechniać naszą historię, a jednocześnie tworzyć jak najlepszy klimat dla przyjezdnych. W różnorodności wciąż będziemy widzieli siłę, a zaufanie będziemy traktować jako podstawę dobrych relacji w mieście;

...zrealizujemy pasje i aspiracje – zorganizujemy się w taki sposób, by każdy mógł realizować w mieście swoje zainteresowania i cele osobiste, jak i rodzinne, grupowe czy organizacyjne;

...będziemy odważnie myśleć o przyszłości – wyposażymy się w odpowiednie kompetencje i kwalifikacje, byśmy w nowoczesnym Olsztynie z rozwiniętymi funkcjami metropolitalnymi mogli czuć się bezpiecznie.

4. Ścieżki realizacji wizji – koncepcja celów

Cele strategiczne i operacyjne są szczegółowymi sposobami realizacji wizji.

Wizja miasta Olsztyna będzie realizowana przez trzy cele strategiczne i dwanaście celów operacyjnych (Rysunek 1). W celu strategicznym **OLSZTYN WRAŻLIWY** wyróżnione zostały cele operacyjne:

- ✓ Olsztyn empatyczny,
- ✓ Olsztyn bezpieczny,
- ✓ Olsztyn tolerancyjny,
- ✓ Olsztyn świadomy.

Cel strategiczny **OLSZTYN OTWARTY** zawiera następujące cele operacyjne:

- ✓ Olsztyn kompetentny,
- ✓ Olsztyn inspirujący,
- ✓ Olsztyn zapraszający,
- ✓ Olsztyn dostępny.

W ramach celu strategicznego **OLSZTYN PROAKTYWNY** wskazane są również cztery cele operacyjne:

- ✓ Olsztyn metropolitalny,
- ✓ Olsztyn zaangażowany,
- ✓ Olsztyn przedsiębiorczy,
- ✓ Olsztyn witalny.

Rysunek 1. Schemat trzech celów strategicznych i dwunastu operacyjnych



Źródło: opracowanie własne.

Cele naszej strategii są:

1. **Wydyskutowane** – każdy z celów strategicznych wynika z prowadzonych dyskusji. Stoją za nim określone oczekiwania i wyobrażenia, co trzeba zrobić w ramach danego celu w naszym mieście;
2. **Współzależne** – są ze sobą powiązane i realizacja każdego z nich będzie miała wpływ na pozostałe, a także będzie zależała od sukcesów w osiągnięciu innych celów;
3. **Wymagające** – w trakcie wyznaczania celów kierowaliśmy się rzeczywistymi potrzebami i naszymi ambicjami.

Strategia Rozwoju Miasta – Olsztyn 2030+ (dalej: Strategia Olsztyna 2030+) określa również kierunki działań. Przyjęto model trzech zasadniczych kierunków, które powtarzane są w każdym z celów operacyjnych:

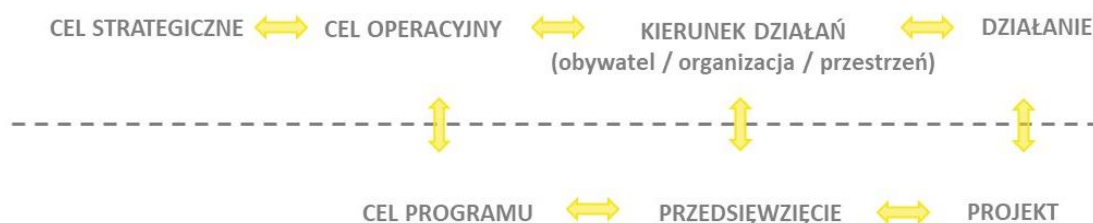
- **obywatel** – w tym miejscu strategia wskazuje działania ukierunkowane na indywidualnego mieszkańca/obywatela miasta, ew. grupy mieszkańców;
- **organizacje** – ten kierunek zawiera pomysły działań służących wspieraniu organizacji rozumianych, zarówno jako instytucje, jak i grupy społeczne funkcjonujące w sposób zorganizowany;
- **przestrzeń** – ten kierunek działań wypełniony będzie działaniami przekształcającymi i modernizującymi przestrzeń naszego miasta. Wprowadzenie tego kierunku będzie w pełni realizowało założenia planowania zintegrowanego.

We wskazanych kierunkach będą również (horyzontalnie) realizowane działania służące dbaniu o jak najlepsze środowisko przyrodnicze, które powinno pozostać przewagą miasta w długiej perspektywie rozwojowej.

Reasumując idea podejścia strategicznego zawiera różne cele strategiczne i operacyjne, te same (stałe) kierunki działań oraz zróżnicowane działania. Należy podkreślić, że Strategia nie wskazuje konkretnych projektów, które powinny być określane w dokumentach wdrożeniowych (Rysunek 2).

Rysunek 2. Poziom uszczegółowienia Strategii i jej relacje z dokumentami wdrożeniowymi

PLANOWANIE STRATEGICZNE (STRATEGIA OLSZTYN 2030+)



SFERA WDROŻENIOWA (PROGRAMY, STRATEGIE TEMATYCZNE)

Źródło: opracowanie własne

5. Cel strategiczny: Olsztyn wrażliwy

Olsztyn wrażliwy to miasto dostrzegające potrzeby wszystkich grup społecznych i dbające o ich bezpieczeństwo. Jednocześnie jest to miasto doceniające własne walory, zarówno naturalne, jak i antropogeniczne, i umiejętnie dzielące się wiedzą ze swoimi mieszkańcami oraz osobami przyjeżdżającymi z zewnątrz. Wrażliwość i czujność na problemy obywateli pozwala na stworzenie przestrzeni przyjaznej i atrakcyjnej dla wszystkich użytkowników miasta.

W zakresie celu strategicznego Olsztyn wrażliwy wyróżnione zostały cztery cele operacyjne:

- ✓ Olsztyn **empatyczny**,
- ✓ Olsztyn **bezpieczny**,
- ✓ Olsztyn **tolerancyjny**,
- ✓ Olsztyn **świadomy**.

5.1. Kluczowe wnioski z diagnozy dotyczące celu strategicznego

W ramach zakresu tematycznego celu strategicznego Olsztyn wrażliwy wyciągnięte zostały następujące wnioski strategiczne:

1. Prognozy GUS dotyczące liczby ludności miasta są niekorzystne, przy jednoczesnym starzeniu się struktury ludnościowej (przewiduje się, że w 2030 roku 26,3% ludności miasta będzie w wieku poprodukcyjnym).
2. Odsetek osób z niepełnosprawnościami zarejestrowanych w urzędach pracy w Olsztynie jest najwyższy spośród miast wojewódzkich Polski Wschodniej.
3. Pomimo poprawy sytuacji społecznej olsztyńskich rodzin, w tym m.in. zmniejszającej się liczby beneficjentów pomocy społecznej, rodzin dotkniętych ubóstwem i rodzin korzystających z pomocy z powodu problemów alkoholowych, wciąż udział wydatków na pomoc społeczną i politykę społeczną jest jednym z najwyższych spośród innych ośrodków miejskich Polski Wschodniej.
4. Olsztyn zajmuje wysokie miejsca w rankingach bezpieczeństwa w miastach, a największy udział w interwencjach straży miejskiej mają interwencje dotyczące komunikacji miejskiej oraz zdarzenia związane z porządkiem i spokojem publicznym. Spada również liczba przestępstw potwierdzonych przez Policję.
5. Wprawdzie miasto plasuje się korzystnie na tle innych stolic województw Polski Wschodniej w zakresie zanieczyszczeń powietrza, to sytuacja wciąż wymaga intensywnych działań ograniczających emisję pyłów zawieszonych.

-
6. Z punktu widzenia adaptacji do zmian klimatu Olsztyn jest dość dobrze przygotowany, ale są sektory narażone na negatywne skutki zmian klimatu (turystyka i dziedzictwo kulturowe, zdrowie publiczne, energetyka, transport, gospodarka wodna i różnorodność biologiczna).
 7. Znaczącą rolę w krajobrazie Olsztyna odgrywają jeziora i rzeki. Grunty pod wodami pokrywają 850 ha, stanowiąc 10% powierzchni miasta. Istotne jest ograniczenie antropopresji na środowisko wodne.

5.2. Cel operacyjny: Olsztyn empatyczny

Olsztyn empatyczny to miasto troszczące się o swoich mieszkańców, na wszystkich etapach ich życia. Szczególna uwaga w tym celu zostaje poświęcona osobom ze specjalnymi potrzebami, którym codzienne życie sprawia problemy, zarówno w zakresie budowania relacji społecznych, jak i funkcjonowania w przestrzeni miasta. Działania służące większemu włączeniu społecznemu ukierunkowane są nie tylko do jednostek, ale także rodzin, jak i całych grup społecznych mieszkających w Olsztynie. Umiejętność zrozumienia potrzeb innych ludzi i wczucie się w sytuację różnych osób pozwala na tworzenie miasta, w którym wszyscy będą czuli się rozumiani i potrzebni.

Ten cel operacyjny zawiera działania skupione wokół:

- ✓ wsparcia **osób ze specjalnymi potrzebami** oraz wzmacniania włączających relacji z tymi obywatelami miasta;
- ✓ inicjatyw wspierających **seniorów**;
- ✓ wsparcia tych, którzy nie mogą poradzić sobie z różnymi trudnymi sytuacjami życiowymi, jak np. **osoby znajdujące się w kryzysie bezdomności, dzieci z chorobami i problemami psychicznymi**;
- ✓ inicjatyw ukierunkowanych na **rodziny potrzebujące wsparcia**;
- ✓ rozwoju **ekonomii społecznej**.

5.3. Cel operacyjny: Olsztyn bezpieczny

Olsztyn bezpieczny to miasto zapewniające spokój i bezpieczeństwo, zarówno pod względem klimatycznym i środowiskowym, jak i bezpieczeństwa w przestrzeni publicznej. Konieczna jest adaptacja miasta do coraz intensywniejszych zjawisk pogodowych wywołanych zmianami klimatu. W tym zakresie ważna jest także wrażliwość na kompetencje i wiedzę każdej osoby, która jest użytkownikiem wyjątkowej i pełnej walorów przyrodniczych przestrzeni miasta.

Ten cel operacyjny zawiera działania skupione wokół:

- ✓ **adaptacji do zmian klimatu**, która będzie realizowana zgodnie z przyjętym w mieście planem adaptacji;

-
- ✓ **gospodarki obiegu zamkniętego;**
 - ✓ **jakości powietrza oraz czystości wód powierzchniowych;**
 - ✓ wzmocnienia **świadomości ekologicznej** mieszkańców;
 - ✓ **bezpieczeństwa publicznego**, w zakresie zwalczania zachowań patologicznych i obciążonych zagrożeniem dla zdrowia mieszkańców, a także podnoszenia komfortu życia wynikającego z poczucia bezpieczeństwa, zarówno w przestrzeni publicznej, jak i w miejscu zamieszkania.

5.4. Cel operacyjny: Olsztyn tolerancyjny

Olsztyn tolerancyjny to miasto wielokulturowe, rozumiejące i akceptujące każdy rodzaj odmienności i różnorodności. Mieszkańcy Olsztyna, jak i osoby przyjeżdżające z zewnątrz, czują się w mieście akceptowani, bezpieczni i zrozumiani. Otwartość Olsztyna i jego mieszkańców dotyczy wszystkich sfer życia społecznego i powoduje, że miasto staje się przyjazne dla każdego, zarówno w codziennych kontaktach i relacjach międzyludzkich, jak i w przestrzeni publicznej.

Ten cel operacyjny zawiera działania skupione wokół:

- ✓ poprawy warunków dla zrozumienia i wzrostu **akceptacji różnorodności kulturowej, wyznaniowej i odmiennych poglądów;**
- ✓ wspierania działań antydyskryminacyjnych oraz zapobiegania negatywnym zjawiskom społecznym związanym z dyskryminacją we wszelkich aspektach życia mieszkańców;
- ✓ **edukacji w zakresie wielokulturowości miasta i regionu.**

5.5. Cel operacyjny: Olsztyn świadomy

Olsztyn świadomy to miasto kommemoratywne, dbające o pamięć historyczną potrafiące przekazać mieszkańcom wiedzę na temat własnej historii i tożsamości. Wzmocnienie wrażliwości na lokalne zasoby i potencjały pozwoli podnieść świadomość i poziom utożsamiania się z miastem. Olsztyn powinien nie tylko zaspokajać podstawowe potrzeby mieszkańców, ale także być miastem, z którego mieszkańcy chcą być i są dumni.

Ten cel operacyjny zawiera działania skupione wokół:

- ✓ wzmocnienia **tożsamości lokalnej** i lokalnego **patriotyzmu** oraz podnoszenia **świadomości historycznej;**
- ✓ **generowania, przekazywania i promocji wiedzy** (poza systemem edukacji) podnoszącej świadomość mieszkańców miasta na temat ważnych zagadnień rozwojowych (kultura i wielokulturowość, środowisko, technologie i aktualne trendy rozwojowe);
- ✓ ochrony materialnego dziedzictwa kulturowego;

- ✓ promowania wybitnych walorów przyrodniczych a także potencjału gospodarczego i rozwojowego miasta.

5.6. Kierunki działań w celu strategicznym Olsztyn wrażliwy

W ramach celu strategicznego Olsztyn wrażliwy oraz przypisanych mu celów operacyjnych realizowane będą kierunki działań w układzie: obywatel, organizacja, przestrzeń (Tabela 1).

Tabela 1. Realizacja celu strategicznego Olsztyn wrażliwy – działania

Kierunki działań	Cele operacyjne			
	Olsztyn empatyczny	Olsztyn bezpieczny	Olsztyn tolerancyjny	Olsztyn świadomy
Obywatel	Olsztyn empatyczny	Olsztyn bezpieczny	Olsztyn tolerancyjny	Olsztyn świadomy
	<ul style="list-style-type: none"> ✓ Wspieranie edukacji włączającej w przedszkolu i w szkole ✓ Poprawa warunków życia osób potrzebujących wsparcia ✓ Rozwój inicjatyw aktywizujących seniorów ✓ Poprawa warunków życia rodzin potrzebujących wsparcia 	<ul style="list-style-type: none"> ✓ Edukacja mieszkańców w zakresie ekologii i bezpieczeństwa klimatycznego oraz bezpieczeństwa publicznego ✓ Podnoszenie świadomości wpływu człowieka na środowisko ✓ Podnoszenie świadomości zagrożeń cywilizacyjnych 	<ul style="list-style-type: none"> ✓ Edukacja mieszkańców w zakresie wielokulturowości miasta i regionu oraz akceptacji różnych kultur, wyznań i poglądów; ✓ Wspieranie wielokulturowości ✓ Wspieranie otwartości na migrantów ✓ Kształtowanie postaw tolerancyjnych 	<ul style="list-style-type: none"> ✓ Podnoszenie świadomości w zakresie historii miasta ✓ Popularyzacja wiedzy na temat tożsamości regionalnej, w tym kulturowej ✓ Wspieranie wielokulturowości
	Olsztyn empatyczny	Olsztyn bezpieczny	Olsztyn tolerancyjny	Olsztyn świadomy
	<ul style="list-style-type: none"> ✓ Rozwój opieki wytchnieniowej ✓ Rozwój opieki środowiskowej dla seniorów ✓ Rozwój centrów aktywności lokalnej i zwiększanie dostępności potrzebujących do różnorodnych form aktywności ✓ Zwiększanie wrażliwości na przyrodę oraz sprawy zwierząt ✓ Popularyzacja i rozwój ekonomii społecznej ✓ Wsparcie organizacji zajmujących się wspieraniem bezdomnych 	<ul style="list-style-type: none"> ✓ Adaptacja miasta do zmian klimatu ✓ Skuteczne wdrażanie gospodarki obiegu zamkniętego ✓ Wspieranie inicjatyw podnoszących poziom świadomości ekologicznej NGO-sów ✓ Wsparcie organizacji i instytucji zajmujących się bezpieczeństwem publicznym 	<ul style="list-style-type: none"> ✓ Wsparcie organizacji zajmujących się poprawą warunków życia obcokrajowców zamieszkujących Olsztyn ✓ Wsparcie organizacji zajmujących się działaniami na rzecz podnoszenia tolerancji 	<ul style="list-style-type: none"> ✓ Wsparcie inicjatyw podnoszących poziom świadomości wspólnoty samorządowej ✓ Budowanie wśród mieszkańców postaw świadomego odbiorcy kultury
Przestrzeń	Olsztyn empatyczny	Olsztyn bezpieczny	Olsztyn tolerancyjny	Olsztyn świadomy
	<ul style="list-style-type: none"> ✓ Redukcja barier dla osób ze szczególnymi potrzebami 	<ul style="list-style-type: none"> ✓ Ograniczanie niskiej emisji w osiedlach o szczególnie wysokim zanieczyszczeniu 	<ul style="list-style-type: none"> ✓ Podnoszenie bezpieczeństwa w przestrzeni publicznej w 	<ul style="list-style-type: none"> ✓ Rozwijanie sieci osiedlowych domów kultury (wielopokoleniowych)

Kierunki działań	Cele operacyjne			
	Olsztyn empatyczny	Olsztyn bezpieczny	Olsztyn tolerancyjny	Olsztyn świadomy
	<ul style="list-style-type: none"> ✓ Rozwój budownictwa wielopokoleniowego i organizacja przestrzeni wielopokoleniowych 	<ul style="list-style-type: none"> ✓ Dostosowanie przestrzeni do nawałnych deszczy i powodzi błyskawicznych ✓ Ograniczanie źródeł emisji zanieczyszczeń do wód powierzchniowych ✓ Rozwój terenów zieleni miejskiej i wzrost zadrzewienia miasta ✓ Promocja bezpiecznych i nowoczesnych sposobów ogrzewania ✓ Rozwój infrastruktury technicznej i komunalnej ✓ Promocja rozwiązań zwiększających bezpieczeństwo w przestrzeni publicznej ✓ Ochrona stref przybrzeżnych jezior oraz rzek związana z rozwojem zabudowy miejskiej i rosnącą presją turystyczną 	<ul style="list-style-type: none"> zakresie zjawisk niepożądanych związanych z brakiem tolerancji 	<ul style="list-style-type: none"> ✓ Umieszczanie w przestrzeni publicznej symboli / atrakcji turystycznych związanych ze znanymi historycznymi postaciami miasta

Źródło: opracowanie własne.

5.7. Oczekiwane efekty społeczno-gospodarcze i przestrzenne

Realizacja celu Olsztyn wrażliwy będzie skutkowała efektami społecznymi, gospodarczymi i przestrzennymi (Tabela 2).

Tabela 2. Oczekiwane efekty realizacji celu strategicznego Olsztyn wrażliwy

Efekty realizacji celu	
Społeczne efekty realizacji celu	✓ Mieszkańcy pozytywnie oceniający jakość swojego życia
	✓ Mieszkańcy czujący się bezpiecznie w przestrzeni publicznej
	✓ Mieszkańcy świadomi wielokulturowości, historii i oferty kulturalnej miasta
	✓ Mieszkańcy czujący się potrzebni, rozumiani i akceptowani
	✓ Mieszkańcy z rozwiniętą świadomością ekologiczną
Gospodarcze efekty realizacji celu	✓ Wzrost poziomu poczucia bezpieczeństwa wśród przedsiębiorców
	✓ Wzrost zaangażowania firm w społeczną odpowiedzialność biznesu
	✓ Rozwój ekonomii społecznej
	✓ Wzrost popularności gospodarki obiegu zamkniętego wśród przedsiębiorców

Efekty realizacji celu

Przestrzenne efekty realizacji celu	✓	Zmniejszenie liczby barier przestrzennych
	✓	Nowe przestrzenie wielopokoleniowe
	✓	Różnorodność biologiczna
	✓	Przestrzeń dostosowana do zmian klimatycznych
	✓	Przestrzeń bezpieczna
	✓	Przestrzeń publiczna podnosząca świadomość mieszkańców w zakresie historii i dziedzictwa kulturowego miasta

Źródło: opracowanie własne.

6. Cel strategiczny: Olsztyn otwarty

Olsztyn otwarty to miasto eksponujące swój potencjał na zewnątrz, a jednocześnie zapraszające do siebie. Jego otwartość rozumiana jest zatem nie tylko przez pryzmat dostępności (transportowej czy informacyjnej), ale też wartości i konkurencyjności oferty dla turystów, potencjalnych mieszkańców czy przedsiębiorców. Olsztyn otwarty to miasto gościnne, ujmujące swoim potencjałem, walorami i otwartym podejściem do wszystkich grup społecznych. To także miasto, które przygotowuje swoich mieszkańców do konkurencji o wartościowe miejsca pracy.

W zakresie celu strategicznego Olsztyn otwarty wyróżnione zostały cztery cele operacyjne:

- ✓ Olsztyn **kompetentny**,
- ✓ Olsztyn **inspirujący**,
- ✓ Olsztyn **zapraszający**,
- ✓ Olsztyn **dostępny**.

6.1. Kluczowe wnioski z diagnozy dotyczące celu strategicznego

W ramach zakresu tematycznego celu strategicznego Olsztyn otwarty wyciągnięte zostały następujące wnioski strategiczne:

1. Olsztyn jest znaczącym ośrodkiem akademickim, jednak od dłuższego czasu, podobnie jak na wielu innych tego typu ośrodkach, odnotowuje się spadek liczby studentów.
2. W szczególności pozycja Uniwersytetu Warmińsko-Mazurskiego powinna ulec wzmocnieniu na arenie krajowej i międzynarodowej.
3. Pomimo niekorzystnych zmian wywołanych pandemią, Olsztyn wciąż pozostaje miastem najmniej dotkniętym bezrobociem spośród miast Polskich Wschodniej.
4. Wzrasta poziom dostępności gospodarstw domowych do internetu, w tym do szerokopasmowych łączy internetowych.
5. Działania w zakresie cyfryzacji urzędów i usług świadczonych przez administrację lokalną wymagają dalszego rozwoju.
6. Doświadczenia w zakresie realizacji kursów podnoszących kompetencje uczniów pokazują, że tego typu działania są wciąż konieczne (zarówno w zakresie STEM, j. obcych, jak i kompetencji miękkich).
7. Rozmieszczenie jednostek oświatowych nie w pełni odpowiada liczbie ludności poszczególnych osiedli.
8. Instytucje kultury są nadmiernie skoncentrowane w centrum miasta, a miasto wyróżnia się pozytywnie na tle innych ośrodków wojewódzkich Polski Wschodniej w zakresie osób korzystających z oferty kulturalnej.

-
9. Co piąte nowo rejestrowane przedsiębiorstwo należy do sektora kreatywnego, jednak pomimo ciągłego wzrostu podmiotów tego typu, dynamika wzrostu jest znacznie niższa niż w innych stolicach województw Polski Wschodniej.

6.2. Cel operacyjny: Olsztyn kompetentny

Olsztyn kompetentny to miasto dbające o kompetencje i kwalifikacje mieszkańców, jak również konkurencyjne pod względem oferty edukacyjnej i akademickiej na tle innych miast w Polsce. Rozwój umiejętności twardych i miękkich powinien dotyczyć wszystkich płaszczyzn życia – zarówno w zakresie zawodowym, jak i budowania kompetencji społecznych – i być odporny na wszystkich poziomach edukacji. Realizacja tego celu jest szansą dla mieszkańców Olsztyna i wpłynie na podniesienie atrakcyjności miasta w zakresie rynku pracy.

Ten cel operacyjny zawiera działania skupione wokół:

- ✓ wzmocnienia **kompetencji zawodowych i społecznych**, w tym **kulturowych** w kontekście obecnych i przyszłych rynków pracy oraz wyzwań cywilizacyjnych;
- ✓ wzmocnienia roli **szkół, uczelni wyższych** i innych **organizacji** podnoszących kompetencje mieszkańców miasta;
- ✓ wzmocnienia **funkcji akademickiej** Olsztyna;
- ✓ poprawy **polityki oświatowej** i jakości prac szkół;
- ✓ **oferty edukacyjnej**, w tym rozwoju dziedzin zgodnych z potrzebami i trendami rynkowymi;
- ✓ **rozwoju społeczeństwa informacyjnego**.

6.3. Cel operacyjny: Olsztyn inspirujący

Olsztyn inspirujący to miasto, które dzieli się z otoczeniem swoją kulturą i historią, ale również aktualnymi osiągnięciami swoich mieszkańców. Olsztyn wspiera klasę kreatywną opartą o twórczą działalność jego obywateli. Dzięki podjętym działaniom, mieszkańcy Olsztyna, jak i organizacje i instytucje, stają się inspiracją do efektywnego działania w sektorze kultury i innych obszarach aktywności społecznej.

Ten cel operacyjny zawiera działania skupione wokół:

- ✓ **kultury** i zwiększenia uczestnictwa mieszkańców w tworzeniu i wspieraniu kultury;
- ✓ pobudzania działalności **kreatywnej**, wychodzącej poza standardowe rozwiązania;
- ✓ działań **pilotażowych** w różnych sferach funkcjonowania miasta;
- ✓ **promocji osiągnięć wspólnoty samorządowej oraz mieszkańców** Olsztyna;
- ✓ **budowania sieci współpracy**.

6.4. Cel operacyjny: Olsztyn zapraszający

Olsztyn zapraszający to miasto zachęcające nowych mieszkańców, turystów i przedsiębiorców. Ta szeroka atrakcyjność miasta jest podnoszona zarówno poprzez działania twarde, w tym budowanie skutecznej oferty dla różnych grup społecznych, jak i miękkie, w tym odpowiednie inicjatywy marketingowe. Olsztyn swoją ofertę opiera na istniejących walorach, które wzbogacone o efektywne działania, pozwolą na skuteczne konkutowanie z innymi miastami w Polsce. W związku ze zjawiskiem drenażu mózgów, szczególnie ważne w tym zakresie są działania skutecznie przyciągające do Olsztyna młodych ludzi, którzy chcieliby w nim uczyć się, mieszkać i pracować.

Ten cel operacyjny zawiera działania skupione wokół:

- ✓ wzrostu **jakości promocji miasta** i szeroko rozumianego public relations;
- ✓ wzmacniania **jakości oferty inwestycyjnej** Olsztyna, uwzględniającej również elementy jakości życia;
- ✓ rozwoju **oferty mieszkaniowej**;
- ✓ podnoszenia jakości **oferty wypoczynkowej** (również w kontekście atrakcji turystycznych);
- ✓ podnoszenia jakości **oferty dydaktycznej** (uczelnie).

6.5. Cel operacyjny: Olsztyn dostępny

Olsztyn dostępny to miasto otwarte komunikacyjnie, zarówno w kontekście transportowym, jak i cyfrowym. Zwiększenie dostępności teleinformatycznej pozwala na wzrost jakości oferowanych usług i poprawia atrakcyjność inwestycyjną miasta. Dostępność Olsztyna rozumiana jest także w wymiarze wewnętrznym w zakresie kształtowania przestrzeni wygodnej i dostępnej, zarówno dla pieszych, jak i osób poruszających się za pomocą różnych środków transportu. Miasto zapewnia swobodny dostęp do usług, pracy i terenów przeznaczonych do wypoczynku i rekreacji. Olsztyn, realizując ideę miasta dostępnego, korzysta z rozwiązań nowoczesnych i przyjaznych dla środowiska.

Ten cel operacyjny zawiera działania skupione wokół:

- ✓ stworzenia efektywnego **systemu realizacji podróży** w mieście, uwzględniającego również Miejski Obszar Funkcjonalny Olsztyna;
- ✓ poprawy **dostępności komunikacyjnej wewnętrznej i zewnętrznej** miasta;
- ✓ rozwoju różnych **form transportu**;
- ✓ realizacji idei **miasta piętnastominutowego**, uwzględniającego wzmocnienie różnorodnych funkcji na poziomie osiedli;
- ✓ podnoszenia **jakości przestrzeni**;

- ✓ urealnienia idei **smart city 3.0**, czyli połączenia technologii usprawniającej funkcjonowanie miasta z jego zarządzaniem i włączeniem społecznym w procesy planowania i rozwoju oraz rozwoju e-usług;
- ✓ poprawy **dostępności cyfrowej miasta i bezpieczeństwa** z tym związanego.

6.6. Kierunki działań w celu strategicznym Olsztyn otwarty

W ramach celu strategicznego Olsztyn otwarty oraz przypisanych mu celów operacyjnych realizowane będą kierunki działań w układzie: obywatel, organizacja, przestrzeń (Tabela 3).

Tabela 3. Realizacja celu strategicznego Olsztyn otwarty – działania

Kierunki działań	Cele operacyjne			
	Olsztyn kompetentny	Olsztyn inspirujący	Olsztyn zapraszający	Olsztyn dostępny
Obywatel	Olsztyn kompetentny <ul style="list-style-type: none"> ✓ Wdrażanie idei 4K od najmłodszych lat (krytyczne myślenie, komunikacja, kooperacja, kreatywność) ✓ Promocja postaw – nie wyników ✓ Wsparcie osób wykluczonych cyfrowo ✓ Rozwój kompetencji cyfrowych ✓ Wsparcie rozwoju kompetencji zawodowych i społecznych ✓ Wsparcie rozwoju kompetencji kulturowych 	Olsztyn inspirujący <ul style="list-style-type: none"> ✓ Wspieranie realizacji pomysłów samorządów szkolnych na zmiany w mieście ✓ Wspieranie partnerstw uczniowie – nauczyciele ✓ Wsparcie młodych, ambitnych i aktywnych ✓ Wspieranie inicjatyw rozwijających umiejętności liderów ✓ Poprawa warunków dla rozwoju klasy kreatywnej 	Olsztyn zapraszający <ul style="list-style-type: none"> ✓ Rozwój kompetencji w zakresie technik promocyjnych i PR ✓ Wzmacnianie roli mieszkańców jako orędowników Olsztyna 	Olsztyn dostępny <ul style="list-style-type: none"> ✓ Zwiększanie dostępu mieszkańców do informacji ✓ Zwiększanie dostępu mieszkańców do usług
	Olsztyn kompetentny <ul style="list-style-type: none"> ✓ Systemowe gromadzenie wiedzy poprzez aktywizację inicjatyw oddolnych ✓ Wspieranie rozwoju kompetencji kluczowych – już od przedszkola ✓ Rozwój efektywnej współpracy: szkoła – uczelnia – administracja lokalna ✓ Wzmacnianie funkcji akademickich Olsztyna 	Olsztyn inspirujący <ul style="list-style-type: none"> ✓ Wsparcie instytucji kultury zapewniające ciągłość procesów i środki finansowe ✓ Wspieranie inicjatyw łączących kulturę, edukację i rekreację ✓ Utworzenie przy Prezydencie Miasta zespołu doradczego ds. kultury ✓ Rozwój platform wymiany wiedzy i banków pomysłów 	Olsztyn zapraszający <ul style="list-style-type: none"> ✓ Promocja walorów przyrodniczych i atrakcji turystycznych miasta ✓ Działania wzmacniające markę miasta akademickiego ✓ Działania ukierunkowane na skuteczną komunikację na linii miasto – przedsiębiorca 	Olsztyn dostępny <ul style="list-style-type: none"> ✓ Wzmocnienie idei uczącego się urzędu ✓ Wspieranie cyfryzacji i digitalizacji danych ✓ udostępnianie danych miejskich zgodnie z ideą „otwartego urzędu” i SMART CITY ✓ Wspieranie rozwoju narzędzi ułatwiających pracę zdalną ✓ Wzmocnienie roli wspólnych centrów usługowych i zakupowych

Kierunki działań	Cele operacyjne			
	Olsztyn kompetentny	Olsztyn inspirujący	Olsztyn zapraszający	Olsztyn dostępny
		<ul style="list-style-type: none"> ✓ Promocja osiągnięć mieszkańców i organizacji ✓ Wsparcie tworzenia inkubatorów innowacji społecznych ✓ Tworzenie przedsięwzięć integrujących podmioty kultury i mieszkańców 		<ul style="list-style-type: none"> ✓ Rozwój partnerstwa międzyinstytucjonalnego i międzygminnego w zakresie rozwoju e-usług
Przestrzeń	Olsztyn kompetentny <ul style="list-style-type: none"> ✓ Zwiększanie dostępności sieci szkół i przedszkoli 	Olsztyn inspirujący <ul style="list-style-type: none"> ✓ Wzmacnianie instrumentów porządkujących reklamy i chaos informacyjny w przestrzeni miasta ✓ Poprawa bazy lokalowej i infrastrukturalnej sektora kultury ✓ Prototypowanie w zakresie przestrzeni publicznej 	Olsztyn zapraszający <ul style="list-style-type: none"> ✓ Podnoszenie atrakcyjności terenów inwestycyjnych i pod zabudowę mieszkaniową ✓ Podnoszenie atrakcyjności oferty wypoczynkowej 	Olsztyn dostępny <ul style="list-style-type: none"> ✓ Rozwój sprawnej i przyjaznej komunikacji miejskiej ✓ Rozwój transportu niskoemisyjnego i zeroemisyjnego ✓ Rozwój i promocja ekomobilności ✓ Rozwój inteligentnych systemów transportowych ✓ Rozwój dostępności do terenów zieleni urządzonej ✓ Zachowanie i udrażnianie istniejących zielonych i bezkolizyjnych szlaków pieszych ✓ Rozwój przyjaznych przestrzeni dla pieszych i rowerzystów ✓ Rozwój infrastruktury teleinformatycznej ✓ Zintegrowane programy rozwoju przestrzennego osiedli

Źródło: opracowanie własne.

6.7. Oczekiwane efekty społeczno-gospodarcze i przestrzenne

Realizacja celu Olsztyn otwarty będzie skutkowała efektami społecznymi, gospodarczymi i przestrzennymi (Tabela 4).

Tabela 4. Oczekiwane efekty realizacji celu strategicznego Olsztyn otwarty

Efekty realizacji celu	
Społeczne efekty realizacji celu	✓ Mieszkańcy Olsztyna przygotowani kompetencyjnie na wyzwania przyszłości
	✓ Wzrost znaczenia kapitału ludzkiego i kapitału społecznego w realizacji polityk rozwoju
	✓ Wdrożona idea smart city 3.0
	✓ Wzrost świadomości znaczenia technologii
	✓ Wzrost wykorzystania technologii w relacjach z administracją publiczną
	✓ Mieszkańcy kreatywni i aktywni w zakresie działalności twórczej i kulturalnej
Gospodarcze efekty realizacji celu	✓ Satysfakcja przedsiębiorców z możliwości pozyskania odpowiednich kadr
	✓ Korzystny wpływ klasy kreatywnej na rozwój gospodarki lokalnej
	✓ Wzrost wykorzystania innowacyjnych rozwiązań regionalnych firm w przestrzeni miejskiej, w urzędach i instytucjach
	✓ Wzrost zadowolenia przedsiębiorców z tempa obsługi i podejmowania decyzji w zakresie szeroko pojętych spraw administracyjnych
	✓ Wzrost cyfryzacji przedsiębiorstw
Przestrzenne efekty realizacji celu	✓ Zoptymalizowania w kontekście liczby ludności sieć szkół i przedszkoli
	✓ Rozwinięta sieć osiedlowych domów kultury oraz nowe instytucje kultury
	✓ Miasto piętnastominutowe
	✓ Bezkolizyjne szlaki piesze i rowerowe
	✓ Dobrze zorganizowana komunikacja aglomeracyjna
	✓ Poprawa dostępności do usług
	✓ Rozbudowana sieć infrastruktury teleinformatycznej
	✓ Dobrze zorganizowana komunikacja publiczna wewnątrz miasta

Źródło: opracowanie własne.

7. Cel strategiczny: Olsztyn proaktywny

Olsztyn proaktywny to miasto działające prężnie i aktywnie zarówno wewnątrz, jak i na zewnątrz swoich granic, a także pobudzające aktywność wśród swoich mieszkańców, przedsiębiorców i organizacji. Jest inicjatorem wielu działań i potrafi twórczo kierować swoim dalszym rozwojem. Obywatele Olsztyna są ambitni, zdeterminowani i z konsekwencją realizujący swoje cele. Olsztyn proaktywny rozwija swoje relacje, zarówno na płaszczyźnie lokalnej i ponadlokalnej, jak i krajowej i międzynarodowej.

W zakresie celu strategicznego Olsztyn otwarty wyróżnione zostały cztery cele operacyjne:

- ✓ Olsztyn **metropolitalny**,
- ✓ Olsztyn **zaangażowany**,
- ✓ Olsztyn **przedsiębiorczy**,
- ✓ Olsztyn **witalny**.

7.1. Kluczowe wnioski z diagnozy dotyczące celu strategicznego

W ramach zakresu tematycznego celu strategicznego Olsztyn proaktywny wyciągnięte zostały następujące wnioski strategiczne:

1. Olsztyn dysponuje wolnymi terenami inwestycyjnymi dostosowanymi do potrzeb różnych inwestorów (ważne są również tereny położone w W-M SSE). Część powierzchni wymaga dobrojenia i objęcia mpzp;
2. Olsztyński Park Naukowo-Technologiczny stanowi ważny element wspierania innowacyjności;
3. Sieć instytucji istotnych z punktu widzenia innowacyjności jest dość rozbudowana, choć zwraca uwagę spadek liczby podmiotów zaliczanych do ośrodków innowacyjności w Olsztynie;
4. W Olsztynie mają swoje siedziby klastry wchodzące w skład inteligentnych specjalizacji województwa warmińsko-mazurskiego;
5. W porównaniu z pozostałymi stolicami województw Polski Wschodniej Olsztyn odnotowuje dość korzystne wartości wskaźników dotyczących przedsiębiorczości. W okresie pandemii COVID-19 w mieście odnotowano wzrost liczby zarejestrowanych podmiotów gospodarczych;
6. Olsztyn jest atrakcyjnym miastem wojewódzkim dla turystów krajowych i zagranicznych. Należy jednak zauważyć spadek wskaźnika liczby udzielonych noclegów turystom krajowym na 10 tys. mieszkańców, który pogłębił się w okresie trwania pandemii. Jednocześnie Olsztyn, spośród stolic województw Polski Wschodniej, pozostaje miastem z najmniej rozwiniętą bazą noclegową;

-
7. Miasto posiada walory środowiskowe oferujące wyjątkowe warunki dla aktywnego wypoczynku w kontakcie z przyrodą;
 8. Olsztyn na tle innych stolic województw Polski Wschodniej charakteryzuje się najwyższym wskaźnikiem organizacji pozarządowych na 10 tys. mieszkańców i wysokim poziomem aktywności mieszkańców w wyborach. Poziom aktywności społecznej obywateli Olsztyna wykazuje tendencję zwykłą;
 9. Utrzymująca się tendencja wzrostowa w zakresie liczby udzielonych porad lekarskich ambulatoryjnej opieki zdrowotnej, w okresie trwania pandemii uległa załamaniu, podobnie jak w innych miastach Polski Wschodniej.

7.2. Cel operacyjny: Olsztyn metropolitalny

Olsztyn metropolitalny to miasto aktywne w relacjach ponadlokalnych, krajowych, a przede wszystkim międzynarodowych. Rozwój tych relacji następuje nie tylko na płaszczyźnie kontaktów instytucjonalnych, ale także w wymiarze pojedynczych interakcji międzyludzkich. Olsztyn metropolitalny to także miasto, które stale poprawia swoją pozycję i znaczenie nie tylko w skali kraju, ale także w Europie i jest miastem o dobrych połączeniach komunikacyjnych z ważnymi ośrodkami w Polsce i za granicą. Działania prowadzone w ramach celu ukierunkowane są także na intensyfikację relacji w ramach Olsztyńskiego Obszaru Aglomeracyjnego.

Ten cel operacyjny zawiera działania skupione wokół:

- ✓ rozwoju **funkcji metropolitalnych** Olsztyna, budowanych w relacjach międzynarodowych;
- ✓ **podniesienia rangi Olsztyna** w układzie regionalnym, krajowym i międzynarodowym;
- ✓ tworzenia **przestrzeni przyjaznej obcokrajowcom**;
- ✓ wzmacnianie **stołeczności** Olsztyna – miasta wojewódzkiego.

7.3. Cel operacyjny: Olsztyn zaangażowany

Olsztyn zaangażowany to miasto aktywnych mieszkańców, angażujących się w sprawy lokalne i dbających o wspólnotę, w której żyją. Zadaniem miasta jest proaktywne pobudzanie wzmacniania społeczeństwa obywatelskiego. Działania w tym celu są ukierunkowane zarówno na pojedyncze jednostki, jak i organizacje i instytucje. Skuteczne działania wzmacniające relacje międzyludzkie i międzyinstytucjonalne powinny docierać na możliwie najniższy poziom organizacji społeczeństwa. Silnie rozwinięty kapitał społeczny, kształtowany już od najmłodszych lat, jest podstawą do utworzenia silnego i konkurencyjnego miasta.

Ten cel operacyjny zawiera działania skupione wokół:

- ✓ rozwoju partycypacji społecznej i idei **budżetu obywatelskiego** w kierunku budżetów tematycznych;

-
- ✓ **aktywizacji i włączania młodzieży** w działaniach przygotowujących rozwiązania w ramach polityki lokalnej;
 - ✓ rozwoju, wspierania aktywności mieszkańców na poziomie **osiedli**;
 - ✓ rozwoju **organizacji pozarządowych**;
 - ✓ wzmacniania **kapitału społecznego i aktywności społecznej**.

7.4. Cel operacyjny: Olsztyn przedsiębiorczy

Olsztyn przedsiębiorczy to miasto aktywnie dbające o rozwój swojej gospodarki. Przedsiębiorczość Olsztyna rozumiana jest zarówno jako efektywne przyciąganie kapitału zewnętrznego, wspieranie działających już firm, jak i rozwój postaw przedsiębiorczych wśród mieszkańców miasta. Rozwój przedsiębiorczości odbywa się poprzez działania miękkie, w tym wsparcie merytoryczne, a także działania infrastrukturalne i udostępnianie przedsiębiorcom przestrzeni pod działalność gospodarczą. Olsztyn przedsiębiorczy to także Olsztyn wspierający innowacje, rozwój technologii, w tym w ramach działalności Olsztyńskiego Parku Naukowo-Technologicznego. Działalność miasta jest ukierunkowana na nowoczesne rozwiązania.

Ten cel operacyjny zawiera działania skupione wokół:

- ✓ wspierania rozwoju **przemysłu 4.0** przez firmy zlokalizowane i zachęcane do lokalizacji w Olsztynie;
- ✓ wzmocnienia roli **Olsztyńskiego Parku Naukowo-Technologicznego** jako czynnika rozwoju miasta;
- ✓ wspierania rozwoju stref przedsiębiorczości, w tym **Olsztyńskiego Parku Przemysłowego**;
- ✓ wspierania rozwoju **przedsiębiorczości**;
- ✓ rozwoju **oferty inwestycyjnej** miasta;
- ✓ wspierania rozwoju **innowacyjności** olsztyńskich przedsiębiorstw.

7.5. Cel operacyjny: Olsztyn witalny

Olsztyn witalny to miasto pobudzające swoich mieszkańców do aktywności fizycznej i dbające o ich zdrowie. Podejmowane inicjatywy są ukierunkowane zarówno na rozwój służącej temu infrastruktury, jak i na działania miękkie skoncentrowane na poprawie wiedzy i samoświadomości mieszkańców w zakresie ich podejścia do zdrowia i formy fizycznej. Cel ma szczególnie istotne znaczenie w związku z takimi czynnikami, jak: starzejące się społeczeństwo, pandemia i skutki przejścia COVID-19, związana z tym zmiana formy i trybu pracy czy trudności życia codziennego, takie jak np. wypalenie zawodowe.

Ten cel operacyjny zawiera działania skupione wokół:

- ✓ wsparcia rozwoju **sportu amatorskiego i szkolenia młodych sportowców**;

- ✓ podnoszenia atrakcyjności **bazy sportowo-rekreacyjnej**,
- ✓ tworzenia atrakcyjnej oferty rekreacyjnej i rozwoju **turystyki sportowej**;
- ✓ podnoszenia **świadomości mieszkańców** w zakresie aktywności fizycznej;
- ✓ szeroko pojętego **zdrowia mieszkańców**, traktowanego spójnie z profilaktyką zdrowotną i zdrowym stylem życia.

7.6. Kierunki działań w celu strategicznym Olsztyn proaktywny

W ramach celu Olsztyn proaktywny realizowane będą kierunki działań w układzie: obywatel, organizacja, przestrzeń (Tabela 5).

Tabela 5. Realizacja celu strategicznego Olsztyn proaktywny – działania

Kierunki działań	Cele operacyjne			
	Olsztyn metropolitalny	Olsztyn zaangażowany	Olsztyn przedsiębiorczy	Olsztyn witalny
Obywatel	Olsztyn metropolitalny <ul style="list-style-type: none"> ✓ Wsparcie mieszkańców w nawiązywaniu i rozwijaniu relacji międzynarodowych 	Olsztyn zaangażowany <ul style="list-style-type: none"> ✓ Promocja osób aktywnych i zaangażowanych w sprawy miasta ✓ Wzmacnianie roli mediów społecznościowych w komunikacji z mieszkańcami ✓ Aktywizacja młodych w pracach nad dokumentami miejskimi ✓ Wspieranie debat / spotkań lokalnych grup miejskich ✓ Aktywizacja studentów w działaniach na rzecz miasta 	Olsztyn przedsiębiorczy <ul style="list-style-type: none"> ✓ Rozwój przedsiębiorczości wśród mieszkańców, w tym w szczególności wśród młodzieży 	Olsztyn witalny <ul style="list-style-type: none"> ✓ Rozwój profilaktyki i dbania o zdrowie mieszkańców ✓ Zwiększanie aktywności fizycznej mieszkańców ✓ Budowanie atrakcyjnej oferty sportu amatorskiego ✓ Wspieranie inicjatyw służących poprawie bezpieczeństwa psychologicznego
Organizacja	Olsztyn metropolitalny <ul style="list-style-type: none"> ✓ Wzmacnianie pozycji miasta wojewódzkiego na arenie krajowej ✓ Rozwój współpracy aglomeracji Olsztyna ✓ Intensyfikacja wykorzystania partnerskich kontaktów międzynarodowych samorządu lokalnego 	Olsztyn zaangażowany <ul style="list-style-type: none"> ✓ Rozwój idei budżetu obywatelskiego, w tym budżetów tematycznych ✓ Wspieranie rozwoju postaw obywatelskich, w tym realnego wpływu różnych rad na działania podejmowane przez samorząd lokalny 	Olsztyn przedsiębiorczy <ul style="list-style-type: none"> ✓ Wsparcie inkubacji, akceleracji i komercjalizacji pomysłów ✓ Poprawa warunków gospodarczych do zakładania i rozwoju start-upów ✓ Sieciowanie przedsiębiorców, w tym wspieranie rozwoju klastrów branżowych i projektowych 	Olsztyn witalny <ul style="list-style-type: none"> ✓ Rozwój funkcji „ambasadora zdrowia” ✓ Realizacja działań zapobiegających chorobom ✓ Tworzenie korzystnych warunków, przyciągających lekarzy specjalistów ✓ Wykorzystanie obiektów sportowych dla promocji zdrowia

Kierunki działań	Cele operacyjne			
	Olsztyn metropolitalny	Olsztyn zaangażowany	Olsztyn przedsiębiorczy	Olsztyn witalny
	<ul style="list-style-type: none"> ✓ Wsparcie międzynarodowych kontaktów olsztyńskich organizacji 	<ul style="list-style-type: none"> ✓ Wspieranie rozwoju wolontariatu ✓ Realizacja pilotaży współpracy małych grup społecznych ✓ Wspieranie działań międzysektorowych ✓ Wspieranie organizacji pozarządowych 	<ul style="list-style-type: none"> ✓ Wspieranie rozwoju Olsztyńskiego Parku Naukowo-Technologicznego ✓ Wspieranie rozwoju stref przedsiębiorczości ✓ Wsparcie merytoryczne dla firm ✓ Utworzenie stanowiska pełnomocnika ds. współpracy z biznesem ✓ Wspieranie zastosowania sztucznej inteligencji 	<ul style="list-style-type: none"> ✓ Wspieranie domów środowiskowych, hospicjów ✓ Wspieranie instytucji zajmujących się opieką medyczną i rehabilitacją
Przestrzeń	<p>Olsztyn metropolitalny</p> <ul style="list-style-type: none"> ✓ Zwiększanie funkcji informacyjnej przestrzeni z zachowaniem walorów krajobrazowych ✓ Poprawa połączeń komunikacyjnych z innymi ośrodkami wojewódzkimi i zagranicznymi (w ramach sieci TEN-T) ✓ Wyprowadzenie ruchu tranzytowego poprzez budowę północnej obwodnicy Olsztyna 	<p>Olsztyn zaangażowany</p> <ul style="list-style-type: none"> ✓ Rozwijanie sieci centrów aktywności międzypokoleniowej ✓ Osiedlowe ośrodki aktywności ✓ Zwiększanie liczby atrakcji w różnych częściach miasta 	<p>Olsztyn przedsiębiorczy</p> <ul style="list-style-type: none"> ✓ Podnoszenie atrakcyjności terenów inwestycyjnych ✓ Aktualizacja rozwiązań planistycznych ✓ Zwiększanie podaży powierzchni oferowanych przedsiębiorcom (w tym przestrzeni biurowych) ✓ Rozbudowa Olsztyńskiego Parku Naukowo-Technologicznego o przestrzenie prototypowe ✓ Przeznaczenie przestrzeni pod Showroom do kształcenia przyszłych kadr z dziedzin automatyki i robotyki 	<p>Olsztyn witalny</p> <ul style="list-style-type: none"> ✓ Rozwój bazy infrastrukturalnej dla rozwoju sportu amatorskiego i kształcenia młodych sportowców ✓ Rozwój infrastruktury sportowej i spędzania czasu wolnego w przestrzeni publicznej ✓ Zwiększanie dostępności infrastruktury sportowo-rekreacyjnej ✓ Zwiększenie wykorzystania lasów i jezior dla sportu i rekreacji przy uwzględnieniu potrzeby zachowania walorów przyrodniczo-krajobrazowych ✓ Umożliwienie rozwoju turystyki sportów wodnych oraz wędkarstwa

Źródło: opracowanie własne.

7.7. Oczekiwane efekty społeczno-gospodarcze i przestrzenne

Realizacja celu Olsztyn proaktywny będzie skutkowała efektami społecznymi, gospodarczymi i przestrzennymi (Tabela 6).

Tabela 6. Oczekiwane efekty realizacji celu strategicznego Olsztyn proaktywny

Efekty realizacji celu	
Spoleczne efekty realizacji celu	✓ Wzrost potencjału ludnościowego w granicach miasta
	✓ Wzrost poczucia podmiotowości obywateli miasta
	✓ Rozwój sieci współpracy, interakcji społecznych i wzrost kapitału społecznego
	✓ Rozwinięte sieci współpracy ponadlokalnej, w tym międzynarodowej
	✓ Mieszkańcy aktywni obywatelsko
	✓ Mieszkańcy chętnie rozwijający własną działalność gospodarczą
Gospodarcze efekty realizacji celu	✓ Wzrost liczby podmiotów gospodarczych (ogółem)
	✓ Wzrost sieci powiązań gospodarczych
	✓ Wzrost liczby start-upów i firm innowacyjnych, w tym w ramach inteligentnych specjalizacji województwa
	✓ Wzrost poziomu robotyzacji gospodarki i znaczenia przemysłu 4.0
	✓ Wzrost internacjonalizacji firm
	✓ Wysoki poziom umiędzynarodowienia miasta
Przestrzenne efekty realizacji celu	✓ Wzrost przestrzeni dostępnych inwestorom (tereny inwestycyjne, biurowce, inkubatory, OPN-T, Olsztyński Park Przemysłowy)
	✓ Wykorzystanie potencjału jezior i lasów dla aktywizacji mieszkańców
	✓ Rozwój lokalnych centrów aktywności
	✓ Przestrzeń miejska pełniąca funkcję informacyjną z poszanowaniem walorów krajo- brazowych
	✓ Wzrost dostępności do infrastruktury sportowo-rekreacyjnej
	✓ Poprawa dostępności komunikacyjnej zewnętrznej miasta, w tym połączeń do waż- nych ośrodków miejskich w kraju i za granicą

Źródło: opracowanie własne.

8. Przestrzenny wymiar Strategii

8.1. Analiza kluczowych uwarunkowań rozwojowych

Istniejąca struktura osadnicza miasta wywodzi się z historycznie ukształtowanych struktur przestrzennych, na które składa się teren średniowiecznego starego miasta z przedmieściami, elementy związane z rozwojem Olsztyna w XIX i na początku XX wieku – kolej, koszary, osiedla mieszkaniowe, a także dawne wsie, z czasem objęte granicami administracyjnymi miasta. Drugi czynnik mający zasadniczy wpływ na obecny kształt zabudowy to warunki przyrodnicze. Liczne jeziora, rozległe kompleksy leśne oraz rzeki sprawiają, że duży procent powierzchni jest wyłączony z zabudowy lub pretenduje do inwestycji o mniejszej intensywności.

Do lat 70 tych inwestycje w mieście skupiały się w jego centralnej części (usługowe i mieszkaniowe) oraz w części północno-wschodniej (przemysł, usługi). W II p. XX w., w południowej części Olsztyna powstały duże osiedla mieszkaniowe z przeważającą zabudową wielorodzinną. Osiedla mieszkaniowe o mniejszej intensywności, z przewagą zabudowy jednorodzinnej powstały w otoczeniu dawnych wsi i zlokalizowane są w zachodniej części miasta.

Olsztyn jako stolica regionu w sposób naturalny i historycznie ukształtowany, koncentruje na swoim obszarze funkcje ponadlokalne nadające mu znaczenie regionalnej metropolii. Przede wszystkim są to funkcje administracyjne, edukacyjne, naukowo-badawcze, kulturalne oraz gospodarcze. Dodatkowo program funkcji metropolitalnych powinien być poszerzany o nowe elementy.

Istotną rolę w kształtowaniu i rozwoju funkcji metropolitalnych odgrywa dostępność komunikacyjna. Dla Olsztyna ważne są połączenia z europejskimi korytarzami transportowymi, poprzez drogi krajowe nr 51 i 16. System niezbędnych powiązań obejmuje też połączenia kolejowe oraz lotnicze. Jednym z ważnych, brakujących elementów infrastruktury komunikacyjnej Olsztyna jest północna obwodnica miasta. Jej realizacja to niezbędny punkt w planowaniu struktury funkcjonalno-przestrzennej.

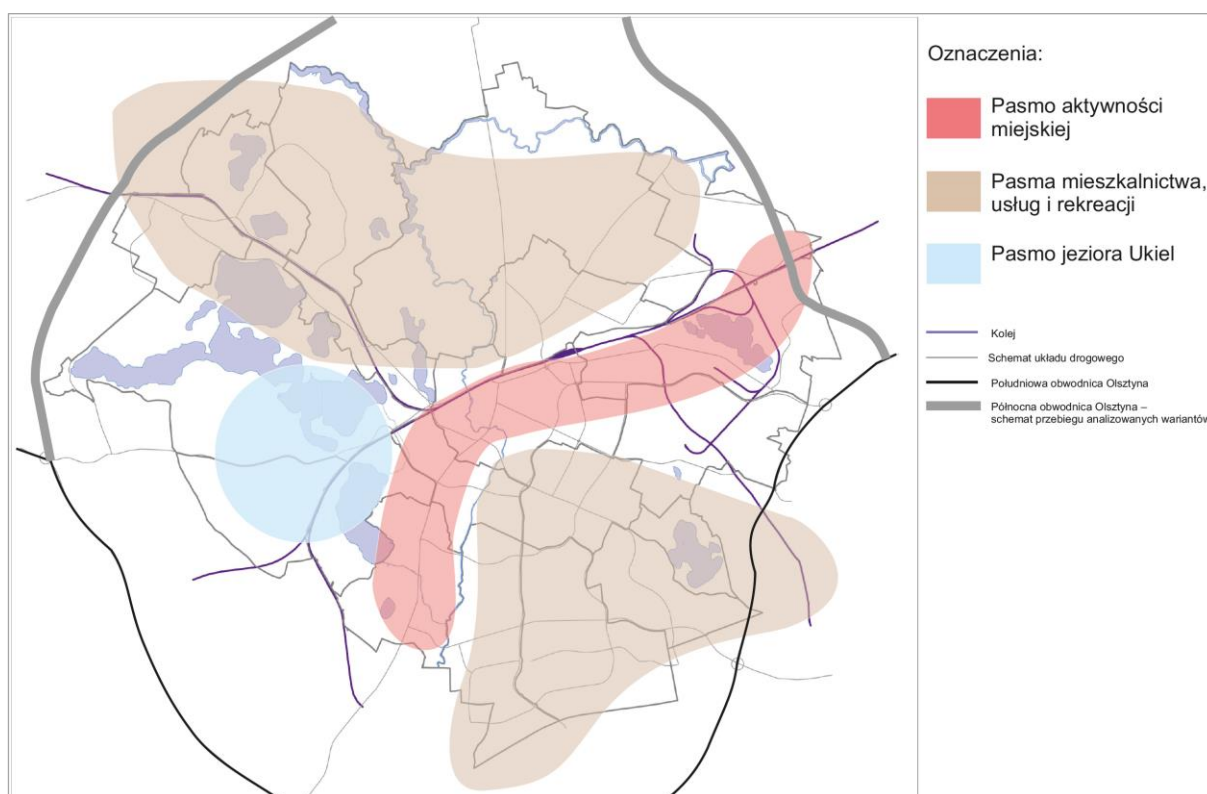
Cechą wyróżniającą Olsztyn spośród innych miast jest bogactwo obszarów o szczególnych walorach przyrodniczo - krajobrazowych, w tym chronionych. Składają się na nie: 11 jezior z terenami nadbrzeżnymi, rzeki: Łyna, Wadąg, Kortówka (tereny związane z rzeką Łyną i rzeką Wadąg objęte Obszarem Chronionego Krajobrazu Doliny Środkowej Łyny), duże kompleksy leśne, inne tereny cenne przyrodniczo. Jest to duży potencjał do rozwoju turystyki i rekreacji oraz stworzenia mieszkańcom przyjaznych, bliskich naturze warunków życia.

8.2. Model struktury funkcjonalno-przestrzennej Olsztyna

8.2.1. Pasma miejskie

Model docelowej struktury funkcjonalno-przestrzennej Olsztyna jest zobrazowaniem spodziewanych i zaplanowanych procesów rozwoju i ich wpływu na kształtowanie się struktur przestrzennych miasta. Przyjęty model w zasadniczym stopniu uwzględnia efekty dotychczasowych procesów miastotwórczych i przyjmuje zasadę ciągłości struktur przestrzennych jako podstawę do kolejnych działań. W wyniku historycznego rozwoju Olsztyna, wpisującego się w ramy przyrodniczo - krajobrazowe wyznaczone przez jeziora, rzeki i ukształtowanie terenu, w mieście wykształciło się kilka pasm miejskich o czytelnym charakterze (Mapa 1).

Mapa 1. Model struktury funkcjonalno-przestrzennej – pasma miejskie



Źródło: opracowanie Biuro Urbanistyki i Architektury Urzędu Miasta w Olsztynie.

8.2.1.1. Pasma aktywności miejskiej

Pasma aktywności miejskiej, to obszar zlokalizowany w centralnej części miasta, wzdłuż głównych, historycznie ukształtowanych ciągów komunikacyjnych. Rozciąga się on w kierunku północny wschód – południowy zachód, w sąsiedztwie głównej linii kolejowej i wzdłuż ulic, które przed realizacją południowej części obwodnicy pełniły rolę dróg krajowych, a obecnie są czę-

ścią podstawowego układu komunikacyjnego miasta. W paśmie tym skupiają się podmioty gospodarcze i instytucje realizujące potrzeby nie tylko mieszkańców Olsztyna, ale też regionu i województwa. Reprezentują one różne rodzaje aktywności miejskiej, przy czym w przestrzeni wyraźnie wyodrębniają się strefy funkcjonalne o odmiennym charakterze. Północno-wschodnią część pasma to dzielnica przemysłowo-składowa, na południowym zachodzie rozciągają się tereny Uniwersytetu Warmińsko-Mazurskiego i rejon Jeziora Kortowskiego, całość spina Strefa Śródmiejska - Centrum. Pasma aktywności miejskiej to główny i najważniejszy element struktury przestrzennej miasta.

8.2.1.2. Pasma Jeziora Ukiel

Jezioro Ukiel z terenami przybrzeżnymi także skupia aktywność miejską, jednak ten obszar jest traktowany osobno, ze względu na jego wyjątkowy, wynikający z walorów przyrodniczo – krajobrazowych charakter. Pasma jeziora Ukiel przylega do pasma aktywności miejskiej i skupia działalność związaną z turystyką, sportem i rekreacją. Ponad 400 hektarowe jezioro z terenami przybrzeżnymi położone jest w całości w granicach administracyjnych miasta, co wyróżnia Olsztyn spośród innych ośrodków miejskich.

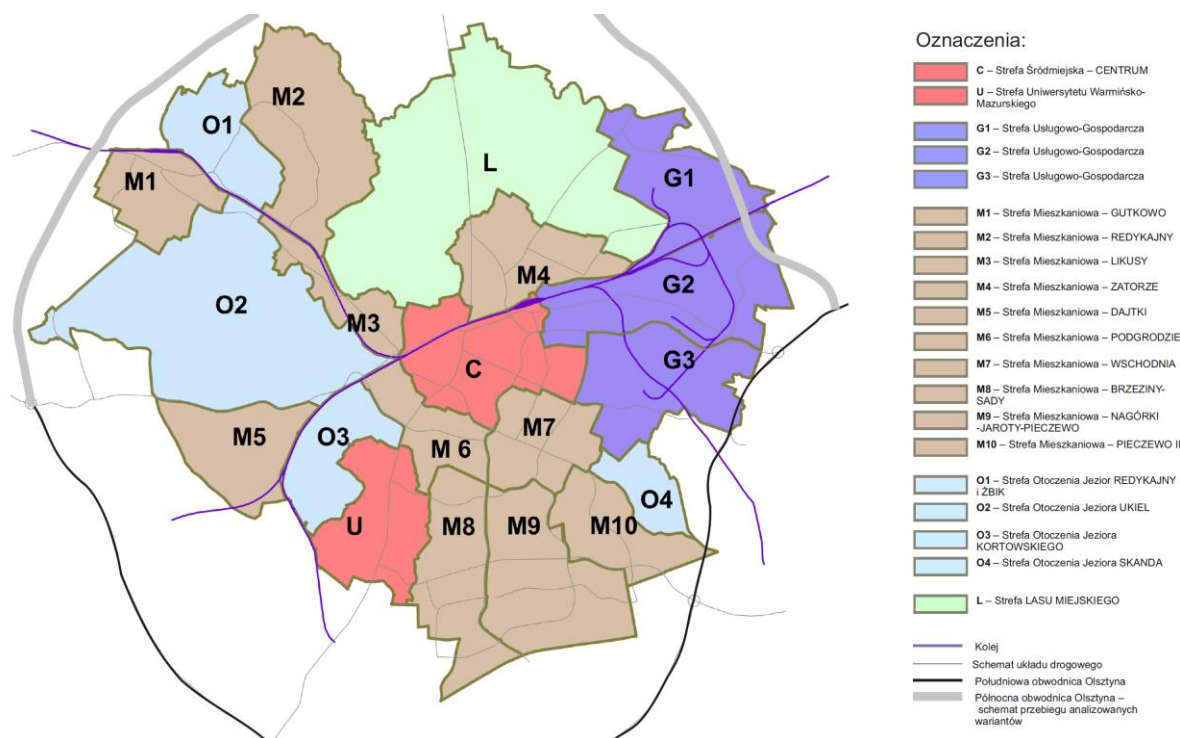
8.2.1.3. Pasma mieszkalnictwa, usług i rekreacji

Pozostałe tereny miejskie to głównie osiedla mieszkaniowe uzupełnione o usługi. Dzięki bogactwu walorów przyrodniczo-krajobrazowych w mieście, większość osiedli mieszkaniowych, zwłaszcza rozwijających się w otoczeniu dawnych wsi, sąsiaduje z terenami zielonymi i zbiornikami wodnymi. Pozwala to na łatwy dostęp do rekreacji, turystyki i sportu, co pozytywnie wpływa na jakość życia mieszkańców.

8.2.2. Strefy funkcjonalno-przestrzenne

W oparciu o istniejące uwarunkowania, a w szczególności dotychczasowe zainwestowanie, środowisko przyrodnicze i historyczne struktury przestrzenne ustala się podział miasta na strefy funkcjonalno-przestrzenne (Mapa 2). Zgodnie ze swoją specyfiką, strefy wpisują się w pasma miejskie, podkreślają ich charakter i generują przewidziane w modelu funkcjonalno-przestrzennym aktywności. Dla poszczególnych stref określa się kierunki działań i rekomendacje w zakresie polityki przestrzennej.

Mapa 2. Strefy funkcjonalno-przestrzenne



Źródło: opracowanie Biuro Urbanistyki i Architektury Urzędu Miasta w Olsztynie.

8.2.2.1. Strefa Śródmiejska CENTRUM (oznaczenie C)

Do strefy zaliczono stosunkowo rozległy obszar miasta obejmujący nie tylko Stare Miasto oraz tradycyjne centrum administracyjno-kulturalno-usługowe, ale także pozostałe tereny śródmiejskie z lokalnymi zespołami usługowymi, tereny rozwojowe ścisłego Centrum, a także historyczną i nową zabudowę mieszkaniową sąsiadującą bezpośrednio z ogólnomiejskimi terenami usługowymi. Strefa jest centralną częścią pasma aktywności miejskiej.

Kierunki działań i rekomendacje w zakresie polityki przestrzennej dla Strefy Śródmiejskiej – CENTRUM

W Strefie Śródmiejskiej priorytetem jest utrzymanie i rozwój koncentracji usług i administracji o znaczeniu ogólnomiejskim, regionalnym i krajowym. Jednocześnie wskazane jest uzupełnianie tkanki miejskiej zabudową o funkcji mieszkaniowej. Rekomenduje się zintensyfikowanie wykorzystania terenów już zagospodarowanych oraz rewitalizację terenów z niewykorzystanym potencjałem, takich jak np. obszar byłych koszar wojskowych przy ulicy Gietkowskiej. Wszelkie działania dotyczące uzupełniania i rewitalizacji zabudowy należy uzasadniać analizami planistycznymi oraz przeprowadzać z zachowaniem i ochroną dziedzictwa kulturowego i zabytków.

W reprezentacyjnej części miasta szczególny nacisk należy położyć na kształtowanie przestrzeni publicznych o wysokiej jakości. Powinno się także zwiększać ilość przestrzeni przyjaznej pieszym i rowerzystów, przy jednoczesnym przekierowaniu głównego ruchu samochodowego poza centrum. W Strefie Śródmiejskiej bardzo ważne jest zachowanie i rozwój obszarów zieleni urządzonej, parkowej, ze szczególnym uwzględnieniem wykorzystania rzeki Łyny i jej terenów przybrzeżnych. Przy zagospodarowywaniu rzeki i jej brzegów należy pamiętać o zachowaniu ciągu ekologicznego Łyny, dla którego obszar śródmiejski jest słabym ogniwem.

Nie tylko dla centrum, ale dla całego miasta ważne jest utrzymanie i rozwój istniejących przejść pieszych łączących Strefę Śródmiejską C z Zatorzem (M4) - w sposób bezkolizyjny z układem drogowym i torami PKP, oraz budowa nowych przejść, zwłaszcza w rejonie doliny rzeki Łyny, koszar „Gietkowska”, ul. Partyzantów i Dworca Głównego.

Stałe podnoszenie atrakcyjności Strefy Śródmiejskiej przekłada się na wzrost atrakcyjności całego Olsztyna, tak dla mieszkańców jaki i dla przyjezdnych, budowę tożsamości miasta oraz wzrost konkurencyjności wśród innych ośrodków.

8.2.2.2. Strefa Uniwersytetu Warmińsko-Mazurskiego (oznaczenie U)

W podziale na strefy zdecydowano się wyróżnić specjalnie tereny uniwersyteckie nie tylko ze względu na ich autonomię w mieście, ale przede wszystkim z powodu ich znaczenia w strukturze przestrzennej miasta. Położenie Strefy Uniwersytetu Warmińsko-Mazurskiego na głównej trasie wjazdowej do miasta nadaje temu obszarowi szczególną rangę „wizytówki” i „pierwszego wrażenia” w odbiorze gości Olsztyna. Strefa Uniwersytetu (U) wraz z Jeziolem Kortowskim (O3) stanowi południowo - zachodnią część pasma aktywności miejskiej.

Kierunki działań i rekomendacje w zakresie polityki przestrzennej dla Strefy Uniwersytetu Warmińsko – Mazurskiego

Ustalonym kierunkiem działań jest zachowanie rangi terenów uniwersyteckich jako wyróżnika miasta Olsztyna i jego aspiracji metropolitarnych. W tym celu należy utrzymać istniejące obszary usług nauki i szkolnictwa wyższego oraz rezerwy na ich dalszy rozwój. Rekomenduje się przestrzeganie wysokich standardów zabudowy i zagospodarowania Strefy U jako „wizytówki” miasta na głównej trasie wjazdowej. Programowanie i projektowanie zagospodarowania Strefy U należy prowadzić w sposób zintegrowany z zagospodarowaniem Strefy Otoczenia Jeziora Kortowskiego (O3). Obowiązuje zachowanie historycznego układu urbanistycznego objętego ochroną oraz wzajemnych, historycznych zależności przestrzennych i wysokościowych.

Wskazane jest pogłębienie integracji Uniwersytetu Warmińsko-Mazurskiego ze społecznością miejską, także poprzez wzmocnienie powiązań ze strukturą przestrzenną Miasta, przede wszystkim w ramach pasma aktywności miejskiej.

8.2.2.3. Strefy usługowo-gospodarcze (oznaczenie G1, G2, G3)

Zrealizowana w sposób kompleksowy w latach sześćdziesiątych tzw. Dzielnica Przemysłowa miasta Olsztyna, wraz z terenami zabudowy przemysłowo-składowej w rejonie Tracka i Karolina stanowi ukształtowany i zwarty obszar o jednolitym charakterze koncentracji zakładów produkcyjnych, usługowych i skladowych. Obszar ten sukcesywnie wypełnia się do granic miasta przy utrzymaniu funkcji terenów j.w. Zgodnie z obowiązującym Studium, wyróżniono w nim trzy strefy usługowo-gospodarcze o nieco odmiennej specyfice i położeniu w relacji do reszty terenów miasta. Strefy usługowo-gospodarcze stanowią północno- wschodnią część pasma aktywności miejskiej.

Kierunki działań i rekomendacje w zakresie polityki przestrzennej dla stref usługowo-gospodarczych

Jako kierunek działań przyjmuje się utrzymanie i rozwój istniejących zakładów usługowo, przemysłowo-składowych oraz lokalizację nowych, przy preferencji rozwoju aktywności przemysłowo-produkcyjnej w zakresie technik i technologii innowacyjnych. Wskazane jest wprowadzanie obiektów o funkcjach handlowych, usługowych i administracyjnych, poprawiających obsługę stref i podnoszących ich atrakcyjność w strukturze funkcjonalnej miasta. Wprowadzenie nowej zabudowy mieszkaniowej rekomenduje się jedynie na zachodnim obrzeżu strefy G2, w bezpośrednim sąsiedztwie terenów mieszkaniowych Strefy Śródmiejskiej C. Jako regułę należy przyjąć podnoszenie standardów architektonicznych i estetycznych obiektów oraz zagospodarowania terenów, w tym modernizację istniejącej zabudowy, oraz wykorzystanie istniejącej zieleni nieurządzonej - krajobrazowej i fragmentów zadrzewionych do tworzenia zieleni izolacyjnej lub urządzonej.

Rekomenduje się intensyfikację wykorzystania terenów, w tym kompleksowe przygotowanie nowych terenów zainwestowania (z realizacją uzbrojenia i wykonaniem dróg układu obsługującego) oraz usprawnianie systemu obsługi zabudowy istniejącej w oparciu o działania planistyczne, projektowe oraz realizacyjne w zakresie zagospodarowania, rozbudowy infrastruktury technicznej i komunikacji, w tym kolei aglomeracyjnej. Dodatkowo rekomenduje się konieczność przeanalizowania dodatkowego połączenia drogowego nad torami we wschodniej części miasta.

8.2.2.4. Strefy mieszkaniowe (oznaczenia M1, M2, M3, M4, M5, M6, M7, M8, M9, M10)

Wydzielono dziesięć stref o dominującej funkcji mieszkalnictwa z towarzyszącymi usługami podstawowymi oraz lokalnymi ośrodkami usług ogólnomiejskich i komercyjnych. W bezpośrednim sąsiedztwie Strefy Śródmiejskiej położone są obszary następujących stref mieszkani-

wych: Likus z osiedlem Nad Jeziorem Długim (M3), Zatorza (M4) Podgrodzia i Osiedla Grunwaldzkiego (M6), tzw. dzielnicy Wschodniej (M7). Satelitarnie do powyższego, zwartego układu urbanistycznego położone są strefy o dominacji zabudowy mieszkaniowej wielorodzinnej, zlokalizowane w południowej części miasta: Nagórki, Jaroty, Pieczewo (M9), Pieczewo II (M10), oraz o zabudowie zróżnicowanej Brzeziny - Sady (M8). W zachodniej części miasta dominują strefy z przewagą zabudowy jednorodzinnej: Gutkowo (M1), Redykajny (M2), Dajtki (M5). W paśmie mieszkalnictwa, usług i rekreacji położone są także główne rezerwy pod zabudowę mieszkaniową – w północno-zachodniej części Redykajn oraz w Pieczewie II.

Kierunki działań i rekomendacje w zakresie polityki przestrzennej dla stref mieszkaniowych

Rozwój mieszkalnictwa powinien odbywać się równolegle z realizacją niezbędnej infrastruktury społecznej, przede wszystkim usług z zakresu oświaty, ochrony zdrowia, opieki społecznej, kultury, sportu, a także przestrzeni publicznych, w tym zielonych terenów rekreacyjnych. Obowiązkowym elementem osiedli mają być też ciągi piesze i ścieżki rowerowe.

Zabudowę mieszkaniową należy uzupełniać usługami osiedlowymi, najlepiej w formie niewielkich centrów usługowo-handlowych. Usługi ogólnomiejskie, także te o funkcjach metropolitalnych, mogą być lokalizowane w sąsiedztwie ulic będących częścią podstawowego układu komunikacyjnego obsługującego miasto.

Jako zasadę przyjmuje się ograniczanie sytuacji konfliktowych w obszarach sąsiedztwa zabudowy usługowej i mieszkaniowej, poprzez tworzenie buforów z terenów zagospodarowanych zielenią, oraz unikanie lokalizacji funkcji uciążliwych w sąsiedztwie zabudowy mieszkaniowej. W kształtowaniu zabudowy uzupełniającej należy kierować się zasadą, aby zespoły zabudowy wielorodzinnej i jednorodzinnej wolnostojącej oddzielać zabudową „pośrednią” – zabudową jednorodzinną szeregową, bliźniaczą - wyśrodkowaną zarówno pod względem intensywności zabudowy jak i kubatury oraz wysokości.

Ponadto, zwiększenie intensywności zabudowy nie może odbywać się kosztem niezbędnych przestrzeni publicznych, w tym zieleni osiedlowej i terenów sportu i rekreacji. W przypadku historycznie ukształtowanych kwartałów, zlokalizowanych przede wszystkim na Zatorzu, ich rewitalizacja i ewentualne uzupełnienia zabudowy dopuszczalne są wyłącznie przy poszanowaniu historycznego układu urbanistycznego. Ta sama zasada obowiązuje w przypadku dawnych założeń wiejskich oraz kompleksowo realizowanych, przedwojennych osiedli mieszkaniowych, zlokalizowanych w różnych częściach miasta.

Zagospodarowywanie terenów mieszkaniowych, tak samo jak pozostałych terenów zurbanizowanych, należy realizować przy jednoczesnym, konsekwentnym kształtowaniu miejskiego systemu środowiska naturalnego. Sprzyja temu specyfika Olsztyna, gdzie tereny inwestycyjne przedzielane są terenami o wysokich walorach przyrodniczo-krajobrazowych. Priorytetem jest realizowanie połączeń między istniejącymi enklawami zieleni (korytarzy ekologicznych), zapewniających ciągłość miejskiego środowiska systemu naturalnego. Na terenach jeszcze nie-

zainwestowanych (np. Pieczewo II, pn część Redykajn) pierwszorzędne znaczenie ma zachowanie istniejących zadrzewień i zakrzewień oraz istniejących cieków i zbiorników wodnych. Przy nowych inwestycjach zieleni parkową i osiedlową należy realizować jednocześnie z zabudową mieszkaniową, a na osiedlach już istniejących, uzupełniać niedobory terenów zielonych poprzez nowe nasadzenia oraz tworzenie skwerów i placów zabaw.

Zapewnienie potrzeb parkingowych na osiedlach mieszkaniowych o średniej i wysokiej intensywności należy realizować z wykluczeniem pojedynczych boksów garażowych oraz przy zapewnieniu niezbędnej liczby rotacyjnych miejsc postojowych. Przy realizacji otwartych parkingów wielostanowiskowych inwestycję należy uzupełnić zielenią – przede wszystkim wysoką, w celu uniknięcia pustych przestrzeni o utwardzonej powierzchni.

8.2.2.5. Strefy otoczenia jezior (oznaczenie O1, O2, O3, O4)

Wyznaczono cztery Strefy Otoczenia Jezior, przypisane największym akwenom miasta. Najważniejszą strefę przyrodniczo – krajobrazową w mieście stanowi jezioro Ukiel z otoczeniem (O2), zarówno pod względem wielkości obszaru jak i znaczeniu funkcjonalnym w strukturze Olsztyna. Pozostałe strefy to otoczenia jezior: Redykajny i Żbik (O1), jeziora Kortowskiego (O3) i jeziora Skanda (O4). Strefy Otoczenia Jezior są względnie autonomiczne w stosunku do struktury przestrzennej miasta, za wyjątkiem Otoczenia Jeziora Kortowskiego, które stanowi obszar do wspólnego zagospodarowania ze strefą Uniwersytetu Warmińsko-Mazurskiego (U).

Kierunki działań i rekomendacje w zakresie polityki przestrzennej dla Stref otoczenia jezior

Jako priorytetowy kierunek działań należy przyjąć ochronę wartościowych kompleksów zieleni naturalnej, terenów zieleni krajobrazowej, zespołów leśnych i systemu wód powierzchniowych, w tym jezior i rzek z otoczeniem. W związku z powyższym, rozwój funkcji turystycznych, sportowych i rekreacyjnych należy realizować w sposób zrównoważony, przy zachowaniu i eksponowaniu walorów przyrodniczo-krajobrazowych.

Jeziora stanowią podstawowe ogniwa miejskiego systemu środowiska naturalnego. Konieczne jest zapewnienie ciągłości systemu, poprzez ochronę i odtworzenie korytarzy ekologicznych łączących Strefy otoczenia jezior, tereny leśne, dolinę rzeki Łyny, torfowiska, trzcinowiska itd.

W celu ochrony wartości przyrodniczych, należy zapobiegać niekontrolowanemu rozlewaniu się zabudowy nad jeziorami i zachowywać jej odpowiednią skalę – wysokości i kubaturę obiektów projektować w kontekście zieleni krajobrazowej i lasów ochronnych. Ponadto rekomenduje się świadome strefowanie obszarów leśnych, zieleni naturalnej i stref przybrzeżnych jezior na potrzeby rekreacji, sportu i wypoczynku, poprzez budowę ścieżek pieszych i rowerowych oraz fragmentów zieleni urządzonej, o charakterze parkowym – kanalizujących ruch uczestników w wydzielonych strefach i korytarzach, dla ochrony pozostałych terenów przed antropopresją. Projektując zabudowę i zagospodarowanie ww. terenów, inwestycje należy

koncentrować w lokalnych zespołach, pozostawiając wolne od zabudowy rozległe tereny zieleni naturalnej. W celu ochrony jeziora Ukiel, przyjęto rejon Dajtek jako bufor obejmujący największą liczbę użytkowników, w Likusach rekomenduje się zabudowę „gniazdową” wśród rozległych terenów zieleni urządzonej i naturalnej, natomiast w Gutkowie i Łupstychu powinny przeważać tereny zieleni nieurządzonej, z naciskiem na ochronę terenów cennych przyrodniczo takich jak Żurawia Dolina, jezioro Zgniłek czy Obszar Chronionego Krajobrazu Doliny Środkowej Łyny.

Zapewnienie dostępności jezior użytkownikom terenów zielonych, poprzez prowadzenie ciągów spacerowych i ścieżek rowerowych w systemie połączeń otoczenia jezior z innymi obszarami miasta, z naciskiem na rozwiązania bezkolizyjne z linią kolejową i układem komunikacyjnym.

8.2.2.6. Strefa Lasu Miejskiego (oznaczenie L)

Drugim, poza jeziorami, elementem pozytywnie wyróżniającym miasto Olsztyn jest rozległy, ponad 1050 hektarowy kompleks leśny znajdujący się w granicach miasta. Ten obszar ze względu na swą specyfikę i rolę w strukturze miasta został objęty odrębną strefą o własnych ustaleniach kierunkowych.

Kierunki działań i rekomendacje w zakresie polityki przestrzennej dla strefy Lasu Miejskiego

Priorytetem jest utrzymanie zwartej kompleksu leśnego tworzącego jeden z głównych elementów środowiska naturalnego miasta Olsztyna. Należy zachować funkcje lasu ochronnego, przy jednocześnie prowadzonej umiarkowanej działalności gospodarczej. W gospodarce leśnej oraz przy ustalaniu zasad organizowania funkcji rekreacyjnej należy uwzględnić tereny w dolinach rzek, predestynowane do objęcia ochroną.

Podstawowymi funkcjami, dla których będą prowadzone przekształcenia w zagospodarowaniu terenów leśnych są rekreacja, sport i wypoczynek, przy maksymalnym zachowaniu drzewostanu.

8.3. Obszary strategicznej interwencji

8.3.1. Olsztyn jako obszar strategicznej interwencji w dokumentach wyższego rzędu

Miasto Olsztyn stanowi część obszarów strategicznej interwencji wyznaczonych na poziomie kraju oraz regionu („Warmińsko-Mazurskie 2030. Strategia rozwoju społeczno-gospodarczego”) i w strategii ponadlokalnej („Strategia Miejskiego Obszaru Funkcjonalnego MOF Olsztyna 2030+ – Nowe Wyzwania”). Obecność miasta w tych obszarach otwiera możliwość (nie gwarantuje wsparcia) realizacji celów rozwoju Olsztyna poprzez wsparcie zewnętrzne. Jednak

taka sytuacja narzuca na miasto pewne oczekiwania, wynikające właśnie z charakteru danego OSI (Tabela 7).

Tabela 7. Olsztyn w strategiach wyższego rzędu (kontekst obszarów strategicznych)

Nazwa dokumentu	Nazwa OSI	Oczekiwane efekty
Strategia na rzecz Odpowiedzialnego Rozwoju do roku 2020 (z perspektywą do 2030 roku)	Polska Wschodnia	<ul style="list-style-type: none"> ✓ Rozwój innowacyjnej przedsiębiorczości ✓ Inwestycje w drogi i kolej (spójność i dostępność terytorialna makroregionu) ✓ Rozwój komunikacji miejskiej
Krajowa Strategia Rozwoju Regionalnego 2030	Polska Wschodnia	<ul style="list-style-type: none"> ✓ Podnoszenie atrakcyjności inwestycyjnej ✓ Wzmacnianie konkurencyjności gospodarki ✓ Pobudzanie aktywności ekonomicznej ✓ Współpraca ponadregionalna w zakresie nauki i badań ✓ Rozwój innowacji gospodarczych i TIK ✓ Lepsza infrastruktura (w tym internet) ✓ Rozwój start-upów ✓ Wzmacnianie partnerstw międzysektorowych
	Tygrys warmińsko-mazurski	<p>Oczekiwane efekty społeczno-gospodarcze:</p> <ul style="list-style-type: none"> ✓ Rdzeń kompetencyjny regionu (3 główne ośrodki miejskie województwa) ✓ Wzmocnienie kompetencyjne organizacji oddziałujących na cały region ✓ Rozwój inteligentnych specjalizacji ✓ Przygotowanie najlepszych terenów inwestycyjnych ✓ Współpraca sieciowa na arenie krajowej i międzynarodowej ✓ Realizacja inwestycji infrastrukturalnych, głównie we wschodniej części <p>Oczekiwane efekty przestrzenne:</p> <ul style="list-style-type: none"> ✓ Zapobieganie wymywaniu mieszkańców z województwa ✓ Wzrost powiązań funkcjonalnych wewnątrz obszaru ✓ Rozszerzanie oddziaływania na obszary sąsiednie ✓ Spójność terytorialna regionu
Warmińsko-Mazurskie 2030. Strategia rozwoju województwa	MOF Olsztyna	<p>Oczekiwane efekty społeczno-gospodarcze:</p> <ul style="list-style-type: none"> ✓ Wzmocnione funkcje metropolitalne Olsztyna ✓ Silna pozycja we wdrażaniu przemysłu 4.0 ✓ Bardzo dobrze rozwinięte funkcje ośrodka akademickiego ✓ Liczne projekty współpracy sieciowej ✓ Silnie rozwinięte inteligentne specjalizacje (biznes, nauka i otoczenie biznesu) ✓ Wysoka atrakcyjność zamieszkania w skali krajowej (praca, edukacja, możliwości wypoczynkowe) ✓ Rozwinięta przedsiębiorczość kreatywnie wykorzystująca dziedzictwo gospodarcze wielokulturowej społeczności regionu ✓ Projekty społeczne w ramach np. ZIT będące inspiracją dla całego regionu ✓ Współpraca sieciowa na arenie krajowej i międzynarodowej ✓ Olsztyn jako węzeł komunikacyjny o znaczeniu regionalnym ✓ Nowoczesna aglomeracyjna komunikacja publiczna <p>Oczekiwane efekty przestrzenne:</p> <ul style="list-style-type: none"> ✓ Regionalne funkcje edukacyjne i wzmacniania zasobów pracy ✓ Zapobieganie emigracji mieszkańców z województwa poprzez konkurencyjną ofertę edukacyjną

Nazwa dokumentu	Nazwa OSI	Oczekiwane efekty
		<ul style="list-style-type: none"> ✓ Rozwinięte funkcje miast – ośrodków lokalnych (edukacyjne i usługi społeczne) ✓ Rozwój powiązań funkcjonalnych w ramach MOF i z pozostałymi gminami powiatu olsztyńskiego ✓ Zapobieganie emigracji mieszkańców z województwa poprzez konkurencyjną ofertę pracy ✓ Zacieśnianie współpracy w ramach MOF ✓ Rozwój powiązań funkcjonalnych w ramach MOF i z pozostałymi gminami powiatu olsztyńskiego ✓ Wzrost wewnętrznej spójności komunikacyjnej MOF ✓ Poprawa połączeń z portem lotniczym Olsztyn-Mazury

Źródło: opracowanie własne.

Ponadto Olsztyn objęty jest, w różnym zakresie, wyznaczonymi OSI w projekcie Strategii MOF Olsztyna 2030+. Strategia ta wskazuje następujące OSI:

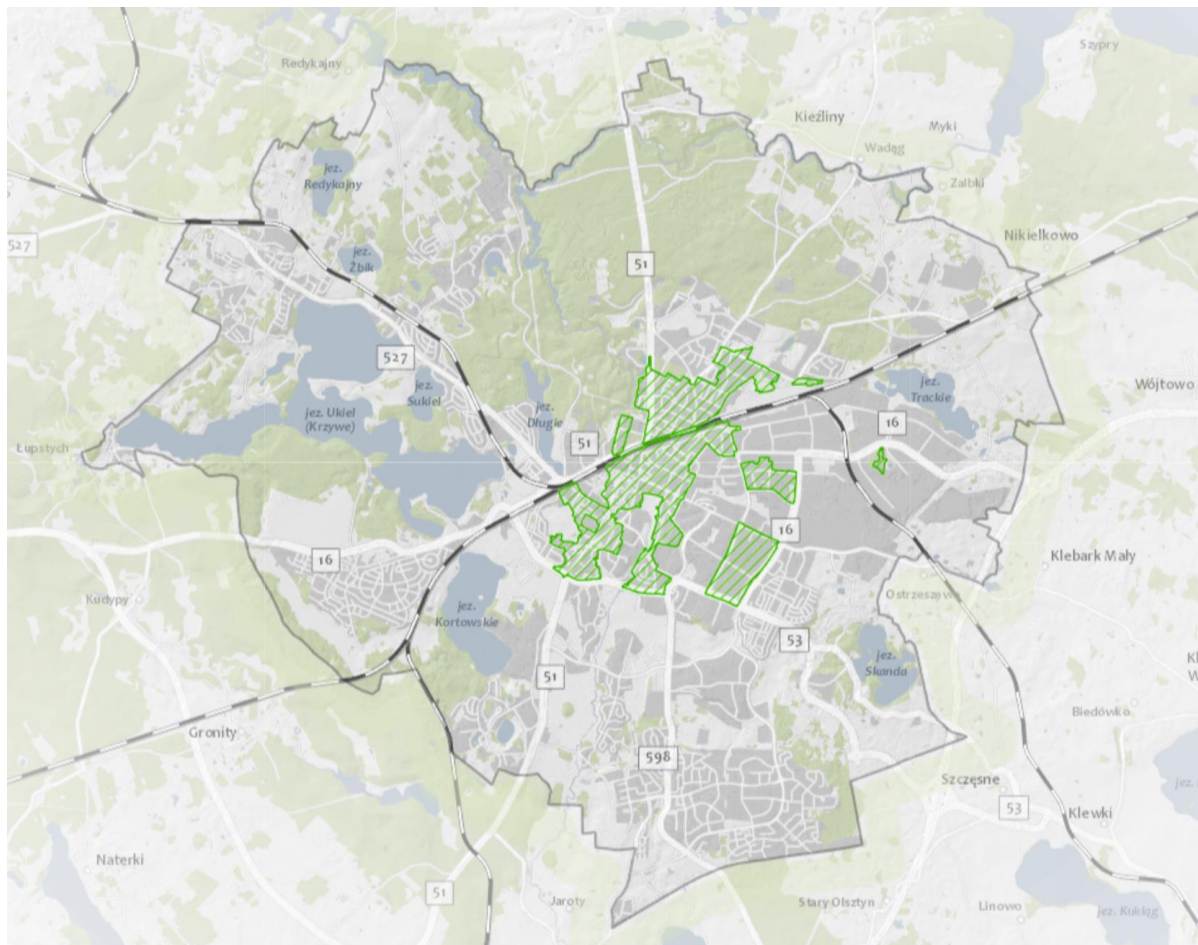
1. OSI Infrastrukturalny pierścień – służące zrównoważonemu rozwojowi obszaru wokół obwodnicy,
2. OSI Pasy zieleni (Zielony pierścień) – służące zachowaniu powiązań przyrodniczych i ochronie walorów krajobrazowych,
3. OSI Jeziora - służące ochronie linii brzegowej jezior,
4. OSI Przestrzeń mobilności – służące możliwości zapewnienia zrównoważonego transportu m.in. obszary w bliskiej odległości od tras komunikacji zbiorowej, ścieżek rowerowych.

8.3.2. Obszary strategicznej interwencji na poziomie lokalnym

Strategia Rozwoju Miasta - Olsztyn 2030+ wyznacza dodatkowy OSI, jakim jest obszar rewitalizacji wskazany w pracach nad nowym Miejskim programem rewitalizacji Olsztyna (Mapa 3). Program ten jest traktowany jako jeden z dokumentów wdrożeniowych *Strategię*.

Uchwałą nr XLVII/759/22 Rady Miasta Olsztyna z dnia 25 maja 2022 r. w sprawie wyznaczenia obszaru interwencji i obszaru rewitalizacji miasta Olsztyna określono zakres planowanej interwencji.

Mapa 3. OSI – obszar rewitalizacji



Źródło: MSIPMO [dostęp 25.05.2022].

8.4. Kierunki działań i rekomendacje w zakresie polityki przestrzennej dla całego miasta

W celu poprawy i optymalnego funkcjonowania układu komunikacyjnego miasta niezbędna jest realizacja północnej obwodnicy Olsztyna oraz dostosowanie do niej komunikacji wewnątrz miasta. Rekomenduje się także rozwój transportu zbiorowego, w tym rozbudowę komunikacji tramwajowej i kolejowej.

Kluczowy dla znaczenia miasta jest rozwój funkcji metropolitalnych. Kierunkiem przyjętym w zakresie funkcji metropolitalnych jest ich koncentracja i powiązanie z pasmem aktywności miejskiej: Strefą Uniwersytetu Warmińsko-Mazurskiego, Strefą Śródmiejską, Strefami Usługowo-Gospodarczymi.

W procesach zagospodarowania przestrzennego powinno się dążyć do odtworzenia i zachowania pełnej ciągłości strukturalnej i funkcjonalnej miejskiego systemu przyrodniczego.

Istotne jest zapewnienie systemu przewietrzania miasta, poprzez utrzymanie w ciągłości korytarzy przewietrzających, ze szczególnym uwzględnieniem obszarów leśnych. Ponadto zieleń należy kształtować tak, aby układ przyrodniczy miasta pozostawał w łączności funkcjonalnej i przestrzennej z „Zielonym pierścieniem” wyznaczonym w planie zagospodarowania województwa. „Zielony pierścień” obejmuje głównie obszary cenne przyrodniczo położone przy granicy Olsztyna i stanowi potencjalne zaplecze miejskiego systemu środowiska naturalnego.

Oprócz zapewnienia możliwie jak największej ilości terenów zielonych w mieście, w dobie zmian klimatycznych ważne jest zwiększanie efektywności energetycznej zabudowy – czyli działania w zakresie ograniczania zużycia energii, w tym zmniejszania tzw. niskiej emisji.

Dla poprawy jakości życia mieszkańców niezbędne jest kształtowanie przestrzeni publicznych wysokiej jakości oraz podniesienie rangi zagospodarowania terenów publicznych, ogólnodostępnych na obszarze całego miasta, ze szczególnym uwzględnieniem zasad projektowania uniwersalnego.

Ponadto rekomenduje się rozbudowę infrastruktury pieszej i rowerowej, a także takie rozmieszczanie niezbędnych, podstawowych usług na terenach mieszkaniowych, aby każdy mieszkaniec mógł do nich dotrzeć pieszo lub rowerem w ciągu 15 minut.

Wszelkie działania należy planować i przeprowadzać z uwzględnieniem wymagań określonych przepisami, w tym m.in. w zakresie ochrony środowiska, ochrony przyrody, prawa wodnego, na każdym etapie, na którym będzie to wymagane przepisami.

9. System realizacji Strategii

9.1. Zasady realizacji

Wśród zasad realizacji Strategii powinny znaleźć się te, które wynikają z przyjętych w dokumentach unijnych i rządowych zasad prowadzenia polityk³. Każda z wymienionych poniżej zasad horyzontalnych ma swoje uzasadnienie w toczonych debatach, dlatego przyjęto ich stosowanie w trakcie realizacji Strategii Olsztyn 2030+:

- Zasada równości szans kobiet i mężczyzn;
- Zasada równości szans i niedyskryminacji, w tym dostępności dla osób z niepełnościami;
- Zasada zrównoważonego rozwoju;
- Zasada „nie czyń poważnych szkód”;
- Zasada partnerstwa.

Ponadto Strategia określa zasady wynikające ze szczególnych dążeń wspólnoty lokalnej i są to:

- ✓ Zasada włączania młodzieży w procesy rozwojowe;
- ✓ Zasada wypracowywania standardów w projektowaniu i działaniach przestrzennych;
- ✓ Zasada uniwersalizmu w projektowaniu i podejściu do działań społeczno-gospodarczych;
- ✓ Zasada aktywizacji na poziomie osiedli;
- ✓ Zasada ciągłości interwencji;
- ✓ Zasada transparentności działań.

³ Na podstawie: Projekt Umowy Partnerstwa dla realizacji polityki spójności 2021-2027 w Polsce, Warszawa, lipiec 2021.

9.2. Zasady wdrożenia

W ramach wykonania założeń *Strategii Rozwoju Miasta – Olsztyn 2030+* zostaną opracowane programy wdrożeniowe. Podzielono je tematycznie, zgodnie z przyjętymi celami operacyjnymi. Przyjęto poziomą agregację zakresu programów uwzględniającą przenikanie się poszczególnych obszarów tematycznych. Zakłada się opracowanie sześciu programów wynikających z celów operacyjnych, takich jak:

1. Olsztyn świadomy i kompetentny;
2. Olsztyn empatyczny i tolerancyjny;
3. Olsztyn inspirujący i zapraszający;
4. Olsztyn zaangażowany i witalny;
5. Olsztyn bezpieczny;
6. Olsztyn metropolitalny, przedsiębiorczy i dostępny;

a także jednego – z obszaru strategicznej interwencji:

7. Rewitalizacja.

Programy wdrożeniowe winny być opracowane zgodnie z zasadami realizacji Strategii, o których mowa w pkt. 9.1. W szczególności programy wdrożeniowe będą określały:

- ✓ zakres interwencji realizującej odpowiednie cele strategiczne (w tym: listę projektów strategicznych - powiązanych z realizacją celów strategicznych);
- ✓ harmonogram interwencji w okresie 5-cio letnim z planami rocznymi;
- ✓ podmioty odpowiedzialne za realizację projektów;
- ✓ orientacyjny budżet wdrożenia programu.

W drodze zarządzeń Prezydenta Olsztyna, zostaną powołane zespoły robocze, odpowiedzialne za opracowanie każdego z ww. programów wdrożeniowych (wskazane komórki/jednostki organizacyjne Urzędu Miasta Olsztyna będą odpowiedzialne za przygotowanie programu, w tym organizację współpracy z zainteresowanymi przedstawicielami mieszkańców miasta). Niezwłocznie po ukonstytuowaniu się właściwych zespołów roboczych, będą one zobowiązane do opracowania harmonogramu prac nad dokumentem. Wszystkie programy wdrożeniowe zostaną sporządzone do końca 2024 r.

9.3. Ramy finansowe

Ramy finansowe Strategii są w obecnym czasie niezmiernie trudne do oszacowania. Skutki pandemii znacząco uszczupliły budżety samorządów lokalnych. Wprowadzenie na pocz. 2022 roku przez rząd RP programu „Polski Ład” wprowadziło wiele niepewności w zakresie planowanych dochodów, a zmiany tego programu i ogłaszane w kwietniu 2022 roku propozycje obniżenia podatku PIT będą skutkowały dalszym obniżeniem dochodów samorządów lokalnych.

Ponadto uwarunkowania zewnętrzne (wojna w Ukrainie i światowe sankcje nałożone na Rosję) skutkują wzmożoną presją inflacyjną, która ma również swoje źródła w polityce krajowej. Obawy przed wysoką inflacją oraz problemy gospodarcze wraz z postępującą recentralizacją rozszerzają zakres niepewności sytuacji samorządów lokalnych.

Poza budżetem miasta Olsztyna, do źródeł finansowania działań w ramach Strategii należy zaliczyć:

- publiczne środki zagraniczne (należy przyjąć, że zostaną uruchomione zarówno środki z Krajowego Planu Odbudowy, jak i Umowy Partnerstwa – istotne będą w szczególności budżety asygnowane na ZIT-y, czyli zintegrowane inwestycje terytorialne);
- publiczne środki krajowe;
- budżet samorządu województwa warmińsko-mazurskiego;
- środki prywatne.

9.4. Monitorowanie Strategii

System monitorowania Strategii Olsztyn 2030+ opiera się na wskaźnikach realizacji poszczególnych celów strategicznych (Tabela 8). Źródła danych wykorzystane w monitoringu to:

1. **statystyka publiczna** – dla każdego celu strategicznego przypisane zostały wskaźniki pochodzące z Banku Danych Lokalnych GUS;
2. **barometr społeczny** – statystyka publiczna uzupełniona została o dane pochodzące z własnego badania społecznego, zawierającego wskaźniki:
 - ✓ tożsame ze wskaźnikami zapisanymi w Strategii Warmińsko-Mazurskie 2030;
 - ✓ zaproponowane dodatkowo dla poszczególnych celów strategicznych.

Tabela 8. Wskaźniki monitorowania Strategii Olsztyn 2030+

Cel strategiczny 1. Olsztyn wrażliwy			
wskaźnik	wartość 2020	wartość docelowa 2030	źródło
Przestępstwa na 1000 mieszkańców	18,57 (2021)	spadek	BDL GUS
Beneficjenci środowiskowej pomocy społecznej na 10 tys. ludności	328	spadek	BDL GUS
% mieszkańców twierdzących, że w ich otoczeniu osoby w jakikolwiek sposób wykluczone otrzymują rzeczywiste wsparcie ze strony władz lokalnych	-	wzrost	barometr społeczny
% mieszkańców korzystających z lokalnej infrastruktury aktywizacji społecznej	-	wzrost	barometr społeczny
% mieszkańców utożsamiających się z m. Olsztyn	-	wzrost	barometr społeczny
% mieszkańców wysoko oceniających stan środowiska przyrodniczego w ich otoczeniu	-	wzrost	barometr społeczny
Cel strategiczny 2. Olsztyn otwarty			
wskaźnik	wartość 2020	wartość docelowa 2030	źródło
Studenci uczelni w Olsztynie jako % studentów ogółem w Polsce	1,5	wzrost	BDL GUS
Uczestnicy imprez kulturalnych na 1000 mieszkańców	279,1	wzrost	BDL GUS
Mieszkania na 1000 mieszkańców	472,8	wzrost	BDL GUS
% mieszkańców pozytywnie oceniających ofertę kulturalną miasta	-	wzrost	barometr społeczny
% mieszkańców oceniających wysoko poziom dostępności komunikacyjnej miejsc istotnych dla funkcjonowania ich i członków ich rodzin	-	wzrost	barometr społeczny
% mieszkańców twierdzących, że w ostatnim czasie poprawili swoje kompetencje zawodowe	-	wzrost	barometr społeczny
Cel strategiczny 3. Olsztyn proaktywny			
wskaźnik	wartość 2020	wartość docelowa 2030	źródło
Nowo zarejestrowane fundacje, stowarzyszenia i organizacje społeczne na 1000 mieszkańców	0,24	wzrost	BDL GUS

Podmioty nowo zarejestrowane w sektorze prywatnym na 10 tys. mieszkańców	79	wzrost	BDL GUS
% mieszkańców pozytywnie oceniających ofertę sportowo-rekreacyjną miasta	-	wzrost	barometr społeczny
% mieszkańców dostrzegających poprawę pozycji miasta na arenie krajowej i międzynarodowej	-	wzrost	barometr społeczny
% mieszkańców deklarujących działania we współpracy z innymi osobami na rzecz społeczności lokalnych	-	wzrost	barometr społeczny

Źródło: opracowanie własne.

10. Spójność Strategii z dokumentami wyższego rzędu

Spójność Strategii Rozwoju Miasta Olsztyn 2030+ została przeanalizowana w odniesieniu do:

- ✓ strategii ponadlokalnej **MOF Olsztyna 2030+** – cele operacyjne dla Olsztyna zestawiono z celami operacyjnymi dla MOF;
- ✓ strategii rozwoju województwa **Warmińsko-Mazurskie 2030** – cele operacyjne dla Olsztyna zestawiono z celami operacyjnymi dla województwa warmińsko-mazurskiego, a także z oczekiwanymi efektami interwencji dla OSI Tygrys Warmińsko-Mazurski oraz MOF Olsztyna;
- ✓ **Krajowej Strategii Rozwoju Regionalnego 2030** – cele operacyjne dla Olsztyna zestawiono z celami szczegółowymi i kierunkami interwencji KSRR;
- ✓ **Strategii na rzecz Odpowiedzialnego Rozwoju** – cele operacyjne dla Olsztyna zestawiono z celami szczegółowymi i obszarami strategicznymi SOR (w tym obszarami wspierającymi).

Konieczność analizy spójności z powyższymi dokumentami wynika z uwarunkowań prawnych. Należy podkreślić, że w trakcie prac nad Strategią Olsztyn 2030+ uwzględniano (w części diagnostycznej, a także w późniejszych pracach nad formułowaniem celów i kierunków działań) zagadnienia wynikające wprost lub pośrednio z innych istotnych dokumentów rządowych i samorządu województwa, jak:

- ✓ Krajowy program ochrony zabytków i opieki nad zabytkami na lata 2019–2022;
- ✓ Programu opieki nad zabytkami województwa warmińsko-mazurskiego na lata 2020-2023;
- ✓ Program Ochrony Środowiska Województwa Warmińsko-Mazurskiego do roku 2030;
- ✓ Projekt Krajowej Polityki Miejskiej 2030;
- ✓ Plan zarządzania ryzykiem powodziowym dla obszaru dorzecza Pregoty;
- ✓ Plan Zagospodarowania Przestrzennego Województwa Warmińsko-Mazurskiego.

10.1. Strategia MOF Olsztyna 2030+ – Nowe Wyzwania

Cele operacyjne zapisane w Strategii Rozwoju Miasta – Olsztyn 2030+ są zasadniczo spójne z celami operacyjnymi określonymi dla MOF Olsztyna (Tabela 9). Strategia MOF Olsztyna 2030+ bardzo szeroko porusza zagadnienia związane ze środowiskiem przyrodniczym i rozwojem infrastruktury z tym związanej (cały cel strategiczny 1.), a także kwestie dostępności komunikacyjnej (cały cel strategiczny 2.). W związku z powyższym, spójność z największą liczbą celów MOF wykazują cel operacyjny **Olsztyn bezpieczny** oraz cel operacyjny **Olsztyn dostępny**. W Strategii MOF nie zostało znalezione literalne ani pośrednie odzwierciedlenie zagadnień związanych z kształtowaniem postaw tolerancyjnych. Bezpośredniej spójności zapisów nie ma także w przypadku celu operacyjnego **Olsztyn metropolitalny**, choć jednocześnie zawarty w nim zapis o rozwoju współpracy w ramach aglomeracji pośrednio dotyczy wszystkich zagadnień poruszanych w Strategii MOF Olsztyna.

Tabela 9. Spójność celów operacyjnych Strategii Olsztyn 2030+ z celami operacyjnymi Strategii MOF Olsztyna 2030+

Cele MOF Olsztyna 2030+	Cele operacyjne Olsztyn 2030+											
	I	II	III	IV	V	VI	VII	VIII	IX	X	XI	XII
Cel strategiczny 1: Zrównoważone korzystanie z zasobów środowiskowych												
Efektywność energetyczna		■										
Sprawne systemy gospodarki komunalnej		■										
Adaptacja do zmian klimatu		■										
Środowisko przyrodnicze		■		■								
Środowisko kulturowe				■		■						
Cel strategiczny 2: Silne sieci powiązań życia społeczno-gospodarczego												
Przyjazne środowisko inwestycyjne							■			■	■	
Dostępność i bezpieczeństwo komunikacyjne								■				
Zrównoważona mobilność								■				
Rozwój dostępu do sieci szerokopasmowej								■				
Zrównoważona przestrzeń uwzględniająca dziedzictwo kulturowe				■		■		■				
Cel strategiczny 3: Nowoczesne usługi rozwojowe												
Cyfryzacja życia społeczno-gospodarczego					■			■				
Wsparcie na rzecz wysokich kwalifikacji					■							
Działania w kierunku wzrostu produktywności											■	
Usługi w obszarze zdrowia i pomocy społecznej	■											■
Ożywienie sektora kreatywnego						■						

Cele operacyjne Strategii Olsztyn 2030+: I – Olsztyn empatyczny; II – Olsztyn bezpieczny; III – Olsztyn tolerancyjny; IV – Olsztyn świadomy; V – Olsztyn kompetentny; VI – Olsztyn inspirujący; VII – Olsztyn zapraszający; VIII – Olsztyn dostępny; IX – Olsztyn metropolitalny; X – Olsztyn zaangażowany; XI – Olsztyn przedsiębiorczy; XII – Olsztyn witalny.

Źródło: opracowanie własne na podstawie Strategii MOF Olsztyna 2030+ (projekt z dn. 31.08.2021).

10.2. Warmińsko-Mazurskie 2030. Strategia rozwoju społeczno-gospodarczego

Wszystkie cele operacyjne zapisane w Strategii Olsztyna 2030+ zachowują spójność z celami operacyjnymi określonymi w Strategii Warmińsko-Mazurskie 2030, co wynika także ze specyfiki i horyzontalności zagadnień poruszanych w dokumencie strategicznym miasta (Tabela 10). W związku z tym, niektóre cele operacyjne Olsztyn 2030+ są spójne z kilkoma celami strategii wojewódzkiej. Zagadnienia poruszane w celu **Olsztyn zaangażowany, Olsztyn empatyczny i Olsztyn metropolitalny** znajdują odzwierciedlenie w czterech celach operacyjnych strategii województwa, zaś cel **Olsztyn zapraszający, Olsztyn dostępny** oraz **Olsztyn przedsiębiorczy** w trzech. Z drugiej strony, w strategii miasta silnie reprezentowane są zagadnienia związane z rozwojem **nowoczesnych usług społecznych i kapitału społecznego** oraz **kultury**, które stanowią także ważny aspekt w strategii Warmińsko-Mazurskie 2030.

Tabela 10. Spójność celów operacyjnych Olsztyn 2030 z celami operacyjnymi Strategii Warmińsko-Mazurskie 2030

Cele operacyjne Warmińsko-Mazurskie 2030	Cele operacyjne Olsztyn 2030+											
	I	II	III	IV	V	VI	VII	VIII	IX	X	XI	XII
Cel strategiczny: Kompetencje przyszłości												
Użyteczne kwalifikacje i kompetencje					■							
Nowoczesne usługi	■							■		■		■
Profesjonalne organizacje					■					■		
Cel strategiczny: Inteligentna produktywność												
Satysfakcjonująca praca					■		■				■	
Inteligentna specjalizacja		■			■						■	
Wysoka konkurencyjność							■	■	■		■	
Cel strategiczny: Kreatywna aktywność												
Inspirująca twórczość			■	■	■	■						
Efektywna współpraca								■	■	■		
Ukształtowana tożsamość	■			■			■		■			
Cel strategiczny: Mocne fundamenty												
Siny kapitał społeczny	■	■								■		
Optymalna infrastruktura rozwoju	■	■	■					■	■	■		
Przyjazne środowisko przyrodnicze		■										

Cele operacyjne Olsztyn 2030+: I – Olsztyn empatyczny; II – Olsztyn bezpieczny; III – Olsztyn tolerancyjny; IV – Olsztyn świadomy; V – Olsztyn kompetentny; VI – Olsztyn inspirujący; VII – Olsztyn zapraszający; VIII – Olsztyn dostępny; IX – Olsztyn metropolitalny; X – Olsztyn zaangażowany; XI – Olsztyn przedsiębiorczy; XII – Olsztyn witalny.

Źródło: opracowanie własne na podstawie Strategii Warmińsko-Mazurskie 2030.

Cele operacyjne Strategii Olsztyna 2030+ zostały zestawione także z oczekiwanymi efektami interwencji dla obszarów strategicznej interwencji wymienionych w Strategii Warmińsko-Mazurskie 2030, do których zaliczany jest Olsztyn (Tabela 11). Wszystkie założone w strategii regionalnej efekty dla wyróżnionych OSI są reprezentowane w co najmniej jednym celu operacyjnym określonym dla Olsztyna 2030+.

Tabela 11. Spójność celów operacyjnych Strategii Olsztyn 2030+ z oczekiwanymi efektami interwencji dla OSI, do których należy Olsztyn

Cele strategiczne Warmińsko-Ma- zurskie 2030	Nazwa OSI	Oczekiwane efekty	Cele operacyjne Olsztyn 2030+
Kompetencje przyszłości	Tygrys warmińsko-mazurki	<ul style="list-style-type: none"> ✓ Rdzeń kompetencyjny regionu (3 główne ośrodki miejskie województwa) ✓ Wzmocnienie kompetencyjne organizacji oddziałujących na cały region 	Olsztyn kompetentny
	MOF Olsztyna	<ul style="list-style-type: none"> ✓ Wzmocnione funkcje metropolitalne Olsztyna ✓ Silna pozycja we wdrażaniu przemysłu 4.0 ✓ Bardzo dobrze rozwinięte funkcje ośrodka akademickiego ✓ Liczne projekty współpracy sieciowej 	Olsztyn metropolitalny Olsztyn przedsiębiorczy Olsztyn kompetentny
Inteligentna produktywność	Tygrys warmińsko-mazurki	<ul style="list-style-type: none"> ✓ Rozwój inteligentnych specjalizacji ✓ Przygotowanie najlepszych terenów inwestycyjnych 	Olsztyn przedsiębiorczy Olsztyn kompetentny
	MOF Olsztyna	<ul style="list-style-type: none"> ✓ Silnie rozwinięte inteligentne specjalizacje (biznes, nauka i otoczenie biznesu) ✓ Wysoka atrakcyjność zamieszkania w skali krajowej (praca, edukacja, możliwości wypoczynkowe) ✓ Rozwinięta przedsiębiorczość kreatywnie wykorzystująca dziedzictwo gospodarcze wielokulturowej społeczności regionu 	Olsztyn przedsiębiorczy Olsztyn kompetentny Olsztyn zapraszający Olsztyn inspirujący
Kreatywna aktywność	Tygrys warmińsko-mazurki	<ul style="list-style-type: none"> ✓ Współpraca sieciowa na arenie krajowej i międzynarodowej 	Olsztyn metropolitalny
	MOF Olsztyna	<ul style="list-style-type: none"> ✓ Projekty społeczne w ramach np. ZIT będące inspiracją dla całego regionu ✓ Współpraca sieciowa na arenie krajowej i międzynarodowej 	Olsztyn metropolitalny Olsztyn zaangażowany
Mocne fundamenty	Tygrys warmińsko-mazurki	<ul style="list-style-type: none"> ✓ Realizacja inwestycji infrastrukturalnych, głównie we wschodniej części 	Olsztyn bezpieczny Olsztyn dostępny
	MOF Olsztyna	<ul style="list-style-type: none"> ✓ Olsztyn jako węzeł komunikacyjny o znaczeniu regionalnym ✓ Nowoczesna aglomeracyjna komunikacja publiczna 	Olsztyn metropolitalny Olsztyn dostępny

Źródło: opracowanie własne na podstawie Strategii Warmińsko-Mazurskie 2030.

10.3. Krajowa Strategia Rozwoju Regionalnego

Strategia Rozwoju Miasta – Olsztyn 2030+ jest spójna także z założeniami Krajowej Strategii Rozwoju Regionalnego (Tabela 12). Szczególne powiązania widoczne są zwłaszcza w zakresie zagadnień związanych z rozwojem **kapitału ludzkiego i społecznego**, które pojawiają się w kilku celach operacyjnych Olsztyna, w tym w ramach bezpośredniego wsparcia kompetencji edukacyjnych, zawodowych czy społecznych, poprawy świadomości ekologicznej czy społeczeństwa obywatelskiego. Podobnie też, cel operacyjny **Olsztyn zaangażowany** znajduje powiązania z kilkoma kierunkami interwencji zapisanymi w KSRR 2030. W Krajowej Strategii Rozwoju Regionalnego duży nacisk położony został również na zagadnienia związane z kwestią bezpieczeństwa, dostępności komunikacyjnej i cyfrowej, jak i przedsiębiorczości, więc silnie reprezentowane są także cele **Olsztyn bezpieczny**, **Olsztyn dostępny** i **Olsztyn przedsiębiorczy**.

Tabela 12. Spójność celów operacyjnych Strategii Olsztyn 2030+ z celami szczegółowymi i kierunkami interwencji KSRR 2030

Cele szczegółowe i kierunki interwencji KSRR 2030	Cele operacyjne Olsztyn 2030+											
	I	II	III	IV	V	VI	VII	VIII	IX	X	XI	XII
Cel szczegółowy I: Zwiększenie spójności rozwoju kraju w wymiarze społecznym, gospodarczym, środowiskowym i przestrzennym												
Wzmacnianie szans rozwojowych obszarów słabszych gospodarczo												
Zwiększanie wykorzystania potencjału rozwojowego miast średnich tracących funkcje społeczno-gospodarcze												
Przyspieszenie transformacji profilu gospodarczego Śląska												
Przeciwdziałanie kryzysom na obszarach zdegradowanych												
Rozwój infrastruktury wspierającej dostarczanie usług publicznych i podnoszącej atrakcyjność inwestycyjną obszarów												
Cel szczegółowy II: Wzmacnianie regionalnych przewag konkurencyjnych												
Rozwój kapitału ludzkiego i społecznego												
Wspieranie przedsiębiorczości na szczeblu regionalnym i lokalnym												
Innowacyjny rozwój regionu i doskonalenie podejścia opartego na Regionalnych Inteligentnych Specjalizacjach												
Cel szczegółowy III: Podniesienie jakości zarządzania i wdrażania polityk ukierunkowanych terytorialnie												
Wzmacnianie potencjału administracji na rzecz zarządzania rozwojem												
Wzmacnianie współpracy i zintegrowanego podejścia do rozwoju na poziomie lokalnym, regionalnym i ponadregionalnym												
Poprawa organizacji świadczenia usług publicznych												
Efektywny i spójny system finansowania polityki regionalnej												

Cele operacyjne Olsztyn 2030+: I – Olsztyn empatyczny; II – Olsztyn bezpieczny; III – Olsztyn tolerancyjny; IV – Olsztyn świadomy; V – Olsztyn kompetentny; VI – Olsztyn inspirujący; VII – Olsztyn zapraszający; VIII – Olsztyn dostępny; IX – Olsztyn metropolitalny; X – Olsztyn zaangażowany; XI – Olsztyn przedsiębiorczy; XII – Olsztyn witalny.

Źródło: opracowanie własne na podstawie Krajowej Strategii Rozwoju Regionalnego.

10.4. Strategia na rzecz Odpowiedzialnego Rozwoju

Wysoką spójność celów operacyjnych Strategii Olsztyna 2030+ należy odnotować także w relacji z celami szczegółowymi oraz obszarami strategicznymi Strategii na rzecz Odpowiedzialnego Rozwoju (Tabela 13). W szczególności należy zauważyć ją w celu szczegółowym II, który jest celem najbardziej skoncentrowanym terytorialnie. Poza zagadnieniami, które dotyczą Śląska bądź obszarów wiejskich i miast innej wielkości, pozostałe obszary tematyczne dotyczą pośrednio lub bezpośrednio celów operacyjnych zapisanych w strategii rozwoju miasta. Silnie reprezentowany jest także cel **Olsztyn przedsiębiorczy**, który w pewnym zakresie dotyka wszystkich obszarów zawartych w celu szczegółowym I. Jednocześnie zauważyć należy, że z uwagi na rządowy charakter strategii, duża część powiązań pomiędzy dokumentami ma wymiar pośredni lub bardzo ogólny. Szczególnie widoczne jest to w przypadku celu szczegółowego III, którego obszary są ukierunkowane na wsparcie rozwoju systemu prawnego czy administracji rządowej.

Tabela 13. Spójność celów operacyjnych Strategii Olsztyn 2030+ z celami szczegółowymi i obszarami strategicznymi SOR

Cele szczegółowe i obszary strategiczne SOR	Cele operacyjne Olsztyn 2030+											
	I	II	III	IV	V	VI	VII	VIII	IX	X	XI	XII
Cel szczegółowy I												
Reindustrializacja								■				■
Rozwój innowacyjnych firm												■
Małe i średnie przedsiębiorstwa					■							■
Kapitał dla rozwoju												■
Ekspensja zagraniczna									■			■
Cel szczegółowy II												
Spójność społeczna	■	■	■	■	■	■	■	■	■	■	■	■
Rozwój zrównoważony terytorialnie	■	■	■	■	■	■	■	■	■	■	■	■
Cel szczegółowy III												
Prawo w służbie obywatelom i gospodarce										■	■	■
Instytucje prorozwojowe i strategiczne zarządzanie rozwojem								■	■			
E-państwo							■	■				
Finanse publiczne												
Efektywność wykorzystania środków UE										■	■	
Obszary wspierające												
Kapitał ludzki i społeczny					■						■	■
Cyfryzacja								■	■			
Transport								■	■			
Energia		■	■									
Środowisko		■	■									
Bezpieczeństwo narodowe		■	■									

Cele operacyjne Olsztyn 2030+: I – Olsztyn empatyczny; II – Olsztyn bezpieczny; III – Olsztyn tolerancyjny; IV – Olsztyn świadomy; V – Olsztyn kompetentny; VI – Olsztyn inspirujący; VII – Olsztyn zapraszający; VIII – Olsztyn dostępny; IX – Olsztyn metropolitalny; X – Olsztyn zaangażowany; XI – Olsztyn przedsiębiorczy; XII – Olsztyn witalny.

Źródło: opracowanie własne na podstawie Strategii na rzecz Odpowiedzialnego Rozwoju.

11. Wyniki strategicznej oceny środowiskowej i ewaluacji ex ante

Projekt *Strategii Rozwoju Miasta - Olsztyn 2030+* został skierowany do Regionalnego Dyrektora Ochrony Środowiska w Olsztynie oraz Warmińsko-Mazurskiego Państwowego Wojewódzkiego Inspektora Sanitarnego w Olsztynie. Organy te uzgodniły odstąpienie od przeprowadzenia strategicznej oceny oddziaływania na środowisko.

Jednocześnie projekt *Strategii* został poddany ewaluacji ex ante, która uwzględniała następujące kryteria ewaluacyjne: trafności, przewidywanej skuteczności, przewidywanej efektywności oraz spójności. Główne wnioski z przeprowadzonego badania są następujące:

- ✓ wyzwania, potrzeby oraz problemy rozwojowe ujęte w projekcie *Strategii* zidentyfikowano prawidłowo, a cele oraz kierunki działań odpowiadają na nie;
- ✓ również prawidłowo określono potencjały i rekomendacje rozwojowe;
- ✓ trafnie określono wizję, cele oraz kierunki działań zostały określone trafnie;
- ✓ cele strategiczne: Olsztyn wrażliwy, Olsztyn otwarty i Olsztyn proaktywny są w dużym, bądź bardzo dużym stopniu możliwe do osiągnięcia;
- ✓ są przesłanki, by uznać, że system realizacji *Strategii* umożliwi osiągnięcie zamierzonych celów w stopniu dużym, bądź w pełnym zakresie;
- ✓ przyjęty sposób prowadzenia systemu monitoringu i ewaluacji pozwoli skutecznie pozyskiwać informacje o stanie realizacji *Strategii*;
- ✓ trudno jednoznacznie potwierdzić, czy przewidywane źródła finansowania gwarantują osiągnięcie zakładanych celów (w szczególności ze względu na sytuację zewnętrzną – krajową i europejską);
- ✓ zasady wdrażania *Strategii* pozwolą osiągnąć zakładane cele;
- ✓ przyjęty system monitorowania *Strategii* dostarczy właściwej informacji na temat postępów w realizacji celów operacyjnych;
- ✓ sformułowane cele strategiczne, cele operacyjne i kierunki działań wykazują spójność;
- ✓ struktura i sama treść projektu *Strategii* jest czytelna oraz posiada wewnętrzną logikę i spójność, a język i terminologia są poprawne i zrozumiałe dla odbiorcy;
- ✓ założenia i cele projektu *Strategii* są spójne z dokumentami na poziomie unijnym, krajowym, wojewódzkim.

12. Bibliografia

Diagnoza sytuacji społecznej, gospodarczej i przestrzennej Olsztyna za lata 2013-2019, 2021, Urząd Miasta Olsztyna, Olsztyn.

Warmińsko-Mazurskie 2030. Strategia rozwoju społeczno-gospodarczego, 2020, Olsztyn.

Krajowa Strategia Rozwoju Regionalnego 2030. Rozwój społecznie wrażliwy i terytorialnie zrównoważony, 2019, Warszawa.

Strategia na rzecz Odpowiedzialnego Rozwoju do roku 2020 (z perspektywą do 2030 r.), 2017, Warszawa.

Strategia MOF Olsztyna 2030+. Nowe Wyzwania, 2021, Olsztyn.